

Lue käyttöohjeet huolellisesti ennen laitteen käyttöä ja noudata kaikkia annettuja ohjeita. Säilytä ohjeet myöhempää tarvetta varten.
Läs noggrant igenom bruksanvisningen innan du använder apparaten och följ alla angivna instruktioner. Spara instruktionerna för senare behov.
Read the instruction manual carefully before using the appliance and follow all given instructions. Save the instructions for further reference.



IKH8122

NIITTIMUTTERIVETURI

Käyttöohje

Alkuperäinen käyttöohje

NITMUTTERVERKTYG

Bruksanvisning

Översättning av bruksanvisning i original

AIR NUT RIVETER

Instruction manual

Translation of the original instructions



IKH Oy, Keskustie 26, 61850 Kauhajoki As, Finland
Tel. +358 (0)20 1323 232 • ikh@ikh.fi • www.ikh.fi

JOHDANTO

Onnittelumme tämän laadukkaan IKH-tuotteen valinnasta! Toivomme ostamasi laitteen olevan suureksi avuksi työssäsi. Muista lukea käyttöohje ennen laitteen käyttöönottoa varmistaaksesi turvallisen käytön. Epäselvissä tilanteissa tai ongelmien ilmetessä ota yhteys jälleenmyyjään tai maahantuojaan. Toivotamme Sinulle turvallista ja miellyttävää työskentelyä laitteen kanssa!

TURVAOHJEET

LUE NÄMÄ OHJEET HUOLELLISESTI LÄPI JA HUOMIOI TURVAOHJEET JA VAROITUKSET. KÄYTÄ LAITETTA OIKEIN JA HUOLELLISESTI SILLE SUUNNITELTUUN KÄYTÖTARKOITUKSEEN. OHJEIDEN NOUDATTAMATTA JÄTTÄMINEN VOI JOHTAA VAKAVIIN HENKILÖ- JA/TAI OMAISUUSVAHINKOIHIN. PIDÄ NÄMÄ OHJEET TALLELLA MYÖHEMPÄÄ TARVETTA VARTEN.

Yleisturvaohjeet

PIDÄ TYÖSKENTELYTILA SIISTINÄ.

Sekaiset työtilat saattavat aiheuttaa vaaratilanteita.

ÄLÄ TYÖSKENTELE VAARALLISESSA YMPÄRISTÖSSÄ.

Suojaa laitteet sateelta. Älä käytä laitteita kosteissa tai märissä tiloissa. Huolehdi kunnollisesta työvalaistuksesta. Älä käytä laitteita, mikäli lähistöllä on tulenarkoja nesteitä, kaasuja, jauheita tai pölyä.

ÄLÄ PÄÄSTÄ LAPSIA LAITTEEN LÄHELLE.

Huolehdi, että muutkin ulkopuoliset pysyttelevät riittävän etäällä laitteesta.

SÄILYTÄ KÄYTTÄMÄTTÖMÄNÄ OLEVIA LAITTEITA OIKEIN.

Kun laite ei ole käytössä, varastoi se kuivaan ja korkealla sijaitsevaan tai lukittavaan säilytyspaikkaan – pois lasten ulottuvilta.

ÄLÄ YLIKUORMITA LAITETTA.

Se suoriutuu parhaiten ja turvallisimmin tehtävästä sille tarkoitettulla nopeudella.

KÄYTÄ OIKEANLAISTA LAITETTA.

Älä yritä väkisin tehdä liian pienellä koneella sellaista työtä, johon sitä ei ole tarkoitettu ja johon tarvittaisiin tehokkaampaa konetta.

KÄYTÄ ASIANMUKAISTA VAATETUSTA.

Älä käytä liian väljiä vaatteita tai koruja, jotka saattavat tarttua laitteen liikkuviin osiin. Ulkona työskennellessä on suositeltavaa käyttää kumikäsineitä ja luistamattomia jalkineita. Suojaa pitkät hiukset esim. hiusverkolla.

KÄYTÄ AINA SUOJALASEJA JA KUULOSUOJAIMIA.

Myös hengityssuojainta tulee käyttää, mikäli työssä syntyy pölyä.

PIDÄ SUOJUKSET PAIKOILLAAN JA HYVÄSSÄ KÄYTTÖKUNNOSSA.

Mikäli laitteessa on suojuksia tai turvalaitteita, älä käytä laitetta ilman niitä.

LIITÄ PÖLYNPOISTOLAITTEISTO.

Jos laite on mahdollista kytkeä pölynpoisto- ja pölynkeräyslaitteistoon, varmista että kytkennät ovat sopivat ja käyttö asianmukaista.

KÄYTÄ PAINEILMALETKUA VAIN SIIHEN, MIHIN SE ON TARKOITETTU.

Älä kanna laitetta paineilmaletkusta. Suojaa letkua kuumuudelta, öljyltä ja teräviltä reunoilta.

KIINNITÄ TYÖSTETTÄVÄ KAPPALE HUOLELLISESTI PAIKOILLEEN RUUVIPURISTIMELLA TAI KIRISTYSLAITTEELLA.

Näin kappale pysyy varmemmin paikallaan kuin kädellä pitämällä ja lisäksi molemmat kädet vapautuvat itse työhön.

ÄLÄ KURKOTTELE.

Seiso aina mahdollisimman hyvin tasapainossa.

HUOLLA TYÖKALUT JA LAITTEET KUNNOLLA.

Työkalut kannattaa pitää aina teroitettuina ja puhtaina, jolloin työskentely sujuu paremmin ja turvallisemmin. Huolla ja vaihda osat ohjeiden mukaan. Pidä laitteen kahvat kuivina ja puhtaina ja huolehdi, etteivät ne ole öljyisiä tai rasvaisia.

IRROTA PAINEILMALETKU LAITTEESTA ASENNUS-, HUOLTO- TAI SÄÄTÖTOIMENPITEIDEN JA OSIEN VAIHDON AJAKSI SEKÄ AINA KUN LAITETTA EI KÄYTETÄ.

ÄLÄ JÄTÄ LAITTEESEEN AVAIMIA.

Tarkista aina ennen laitteen käynnistämistä, että kaikki avaimet ja säätötyökalut on varmasti poistettu.

HUOLEHDI, ETTEI LAITE KÄYNNISTY VAHINGOSSA.

Älä pidä sormeasi katkaisimella kuljettaessasi paineilmaletkuun liitettyä laitetta. Varmista, että laitteen virtakytkin on pois päältä kun liität paineilmaletkun laitteeseen.

OLE AINA TARKKANA JA KESKITY TYÖHÖN.

Laitetta käytettäessä on noudatettava aina erityistä huolellisuutta ja varovaisuutta. Laitetta ei saa koskaan käyttää väsyneenä, sairaana tai alkoholin, lääkkeiden, huumeiden tai muiden havainto- ja reaktiokykyyn vaikuttavien aineiden vaikutuksen alaisena.

TARKISTA LAITTEEN OSAT VAURIOIDEN VARALTA.

Mikäli huomaat laitteessa, sen suojuksissa tai muissa osissa vaurioita, älä käytä sitä ennen kuin olet tarkastuttanut sen valtuutetussa huoltoliikkeessä. Tarkista, että liikkuvat osat toimivat virheettömästi ja liikkuvat esteettä sekä ovat muutenkin kunnossa. Tarkista kaikkien osien kiinnitys ja kaikki muu mikä saattaa vaikuttaa laitteen toimintaan. Vaurioituneet osat on korjautettava tai vaihdettava asianmukaisesti valtuutetussa huoltoliikkeessä, ellei tässä ohjekirjassa ole neuvottu toisin. Vialliset kytkimet tulee vaihdattaa valtuutetussa huoltoliikkeessä. Laitetta ei saa käyttää, mikäli virtakytkin ei toimi.

KÄYTÄ AINOASTAAN ALKUPERÄISVARAOSIA JA -LISÄVARUSTEITA.

Muunlaisten osien käyttö saattaa aiheuttaa vaaratilanteen.

KORJAUKSIA SAA SUORITTAA AINOASTAAN VALTUUTETTU HUOLTOLIIKE ALKUPERÄISVARAOSIA KÄYTTÄEN, MUUTOIN LAITTEEN KÄYTTÄJÄ ON LOUKKAANTUMISVAARASSA.

Erityisturvaohjeet paineilmalaitteille

- Laitetta ei saa käyttää räjähdysalttiissa ympäristössä.
- Irrota ilmaletku laitteesta aina ennen kierrekaran vaihtoa tai säätämistä.
- Varmista aina ennen laitteen käyttöä, että kaikki liittimet ja muut osat on kiinnitetty kunnollisesti paikoilleen. Muuten paineenalaisena oleva ilmaletku saattaa irrota ja sinkoilla voimakkaasti ympäriinsä aiheuttaen vakavien henkilövahinkojen vaaran.
- Suositeltua korkeamman paineen käyttö aiheuttaa henkilö- ja laitevahinkojen vaaran.
- Tärinälle altistuminen pitkäksi ajaksi voi vahingoittaa käsiä tai käsivarsia.
- Liiku työskentelyalueella varovasti, ettet kompastu lattialla tai kulkutiellä olevaan paineilmaletkuun.
- Tätä laitetta ei ole eristetty. Vältä kosketusta jännitteellisiin kohteisiin – SÄHKÖISKUVAARA!

Erityisturvaohjeet niittimutteriveturille

- Tämä niittimutteriveturi on suunniteltu kiinnittämään M4–M10 alumiini- ja teräsnittimuttereita sekä ruostumattomia teräsmuttereita kokoon M6 asti. Sitä ei saa käyttää muihin käyttötarkoituksiin.
- Käytä hyväksytyjä suojalaseja aina laitetta käyttäessäsi.
- Valitse aina oikeanlainen, oikean kokoinen ja kulloiseenkin työhön sopiva kierrekara.
- Älä aloita työskentelyä ennen kuin olet varmistanut, että työstettävä kohde on turvallisessa asennossa eikä pääse liikkumaan työstön aikana.
- Käytä alhaisinta mahdollista ilmanpainetta, joka riittää kiinnittämään niittimutterin.
- Älä aseta niittimuttereita liian syvälle.
- Laitteeseen ei saa tehdä minkäänlaisia muutoksia. Laitteen epäasianmukainen käyttö ja/tai huolto, muutosten teko laitteeseen tai laitteen käyttö siihen sopimattomien varusteiden kanssa voi johtaa vakaviin henkilövahinkoihin tai jopa kuolemaan.

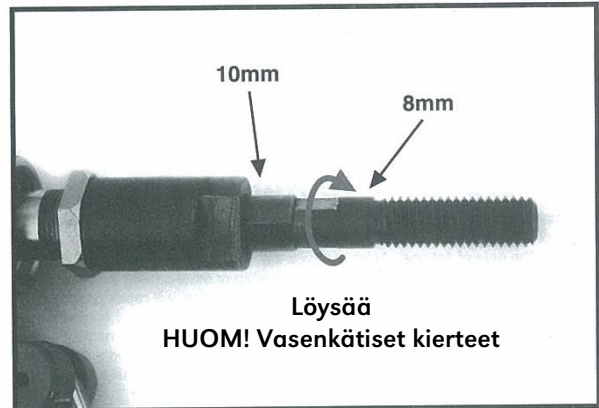
TEKNISEET TIEDOT

Niittimutterikoko	M4–M6 (kaikki materiaalit) M4–M10 (alumiini, teräs)
Kierrekarat	M4 • M5 • M6 • M8 • M10
Vetovoima	11950 N
Iskunpituus	6 mm
Ilmankulutus	105 l/min
Käyttöpaine	6,2 bar
Ilmaliitin	1/4"
Letkun min. Ø	10 mm
Paino	1,6 kg

KÄYTTÖ

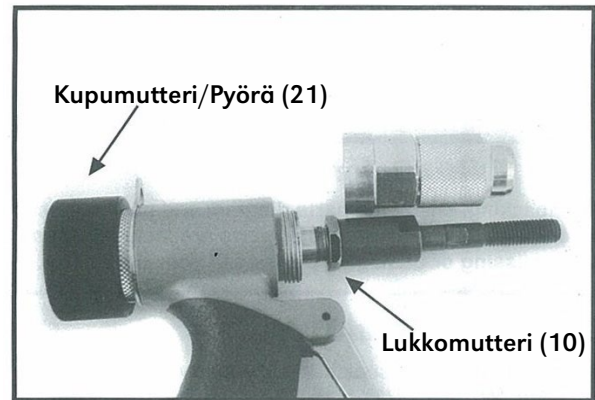
Kierrekaran irrottaminen

Käytä laitteen mukana toimitettuja avaimia tai 10 mm ja 8 mm avaimia irrottaaksesi kierrekaran laitteesta myötäpäivään kääntämällä (vasenkätiset kierteet).



Säätö

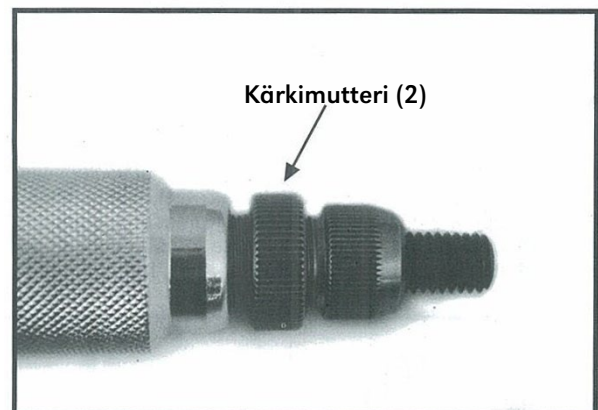
Käyttökohteesta riippuen iskua on joskus tarpeen säätää. Varmista, että lukkomutteri (10) on säädetty riittävästi eteenpäin (ei siis jätetty liian kauas taakse), jotta liitinrunko (4) vapauttaa asennettuna riittävästi jousen painetta niin, että kupumutteri/pyörä (21) pääsee pyörimään vapaasti. **Ellei taalempi pyörä pyöri vapaasti, säädä lukkomutteri (10) ja karanohjainta (7) kunnes se pystyy pyörimään vapaasti kun runko (4) on asennettuna.**



Kärkimutterin asennus

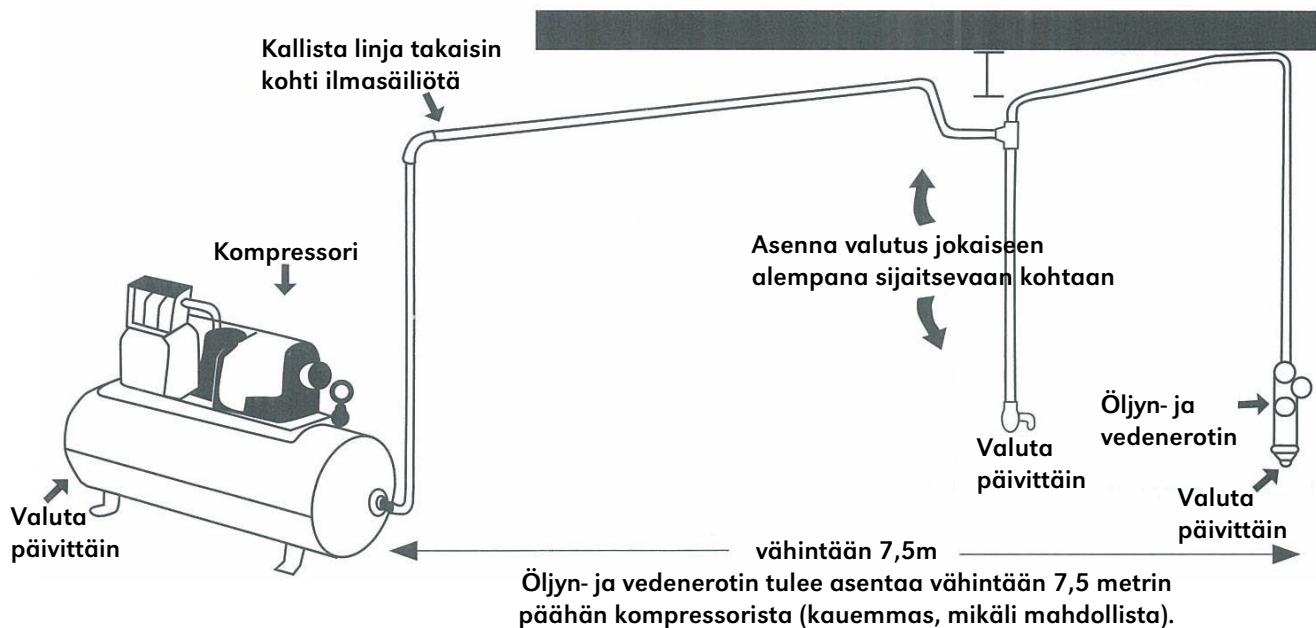
Asenna kärkimutteri (2) jokaiseen uuteen kärkeen, jota käytetään. Säädä kärkeä tarpeen mukaan lähemmäs tai kauemmas ja lukitse kärki paikoilleen. Mitä kauemmaksi työkalusta kärki lukitaan paikoilleen, sitä enemmän iskua kohdistuu niittimutteriin ja/tai sitä vähemmän niittimutteria voidaan kiertää kierrekaraan.

Älä aseta niittimuttereita liian syväälle – säädä vain kärkeä eteenpäin ja lisää ilmanpainetta paineensäätimellä tarpeen mukaan. Niittimuttereiden asettaminen liian syväälle voi vaurioittaa työkalupaletta ja/tai laitetta.



Paineilmalinjan liitännät

Öljyn- ja vedenerotinta ei saa asentaa kompressoriin tai sen lähelle. Ilman lämpötila nousee huomattavasti puristumisen aikana. Kun ilma jäähtyy huoneenlämpöiseksi paineilmalinjassa matkalla kohti paineilmalaitetta, siinä oleva kosteus kondensoituu. Tästä syystä maksimiti-
hon saavuttamiseksi öljyn- ja vedenerotin tulisi asentaa sellaiseen kohtaan ilmansyöttöjär-
jestelmässä, jossa paineilman lämpötila paineilmalinjassa olisi alhaisimmillaan. Kondenssi-
vesi on valutettava paineilmalinjasta päivittäin. Jokainen paineilmalinjassa alempana sijait-
seva kohta on käytännöllisesti katsoen ”vesiloukku”, ja niihin tulisi asentaa helppopääsyinen
valutusmahdollisuus (ks. kuva alla). Kallista kaikki paineilmalinjat kompressoria kohti, jotta
kondensoitunut kosteus virtaa takaisin ilmasäiliöön, josta se voidaan valuttaa pois. Valuta
vesi pois päivittäin.



HUOLTO

Voitelu

Lisää ilmaliittimeen 4–5 pisaraa korkealuokkaista paineilmalaiteöljyä ennen ilmaletkun liit-
tämistä. Öljyä tulee lisätä aina 3–4 käyttötunnin välein.

Osien riittävä kireys

Tarkista, että kaikki liittimet ja liitososat on kiinnitetty kunnollisesti paikoilleen joka päivä
ennen työskentelyn aloittamista.

Varastointi

Säilytä laitetta kuivassa paikassa. Voitele laite ennen varastointia lisäämällä ilmaliittimeen
muutama pisara korkealuokkaista paineilmalaiteöljyä ja käytä laitetta hetken aikaa.

INTRODUCTION

Congratulations for choosing this high-quality IKH product! We hope it will be of great help to you. Remember to read the instruction manual before using the appliance for the first time in order to ensure safe usage. If you have any doubt or problems, please contact your dealer or the importer. We wish you safe and pleasant work with this appliance!

SAFETY INSTRUCTIONS

READ THESE INSTRUCTIONS CAREFULLY AND NOTE THE SAFETY INSTRUCTIONS AND WARNINGS. USE THE APPLIANCE CORRECTLY AND WITH CARE FOR THE PURPOSE FOR WHICH IT IS INTENDED. FAILURE TO DO SO MAY CAUSE DAMAGE TO PROPERTY AND/OR SERIOUS PERSONAL INJURY. KEEP THIS INSTRUCTION MANUAL SAFE FOR FUTURE USE.

General safety instructions

KEEP WORK AREA CLEAN.

Cluttered areas and benches invite accidents.

CONSIDER WORK AREA ENVIRONMENT.

Do not expose appliances to rain. Do not use appliances in damp or wet locations. Keep work area well lit. Do not use appliances near the presence of flammable liquids, gases, powders or dust.

KEEP CHILDREN AWAY.

Do not let visitors touch the appliance. All visitors should be kept away from work area.

STORE IDLE APPLIANCES.

When not in use, appliances should be stored in a dry, high or locked-up place, out of reach of children.

DO NOT FORCE THE APPLIANCE.

It will do the job better and safer at the rate for which it was intended.

USE THE RIGHT APPLIANCE.

Do not force small tools or attachments to do the job of a heavy duty tool. Do not use tools for purposes not intended.

DRESS PROPERLY.

Do not wear loose clothing or jewellery; they can be caught in moving parts. Rubber gloves and non-skid footwear are recommended when working outdoors. Long hair should be tied up.

ALWAYS WEAR EYE AND EAR PROTECTION.

Also wear a respirator or a dust mask if the operation is dusty.

KEEP GUARDS AND SAFETY DEVICES IN PLACE AND IN GOOD WORKING ORDER.

Do not use the appliance without guards or safety devices, if such exist.

USE DUST EXTRACTION EQUIPMENT.

If the appliance can be connected to a dust extraction or collection facilities, ensure that they are properly connected and used.

DO NOT ABUSE THE AIR HOSE.

Never carry the appliance by the air hose. Keep the hose away from heat, oil and sharp edges.

SECURE WORK. USE CLAMPS OR A VICE TO HOLD THE WORK.

It is safer than using your hand and it frees both hands to operate the appliance.

DO NOT OVERREACH.

Keep proper footing and balance at all times.

MAINTAIN TOOLS AND APPLIANCES WITH CARE.

Keep cutting tools sharp and clean for better and safer performance. Follow instructions for lubrication and changing accessories. Keep handles dry, clean and free from oil and grease.

DISCONNECT AIR HOSE FROM THE APPLIANCE ALWAYS WHEN NOT IN USE AND BEFORE INSTALLING, SERVICING, ADJUSTING AND CHANGING ACCESSORIES.

REMOVE ADJUSTING KEYS AND WRENCHES.

Form the habit of checking to see that keys and adjusting wrenches are removed from the appliance before turning it on.

AVOID UNINTENTIONAL STARTING.

Do not carry a tool with a finger on the switch when the air hose is connected. Ensure switch is off when connecting the air hose.

ALWAYS STAY ALERT AND WATCH WHAT YOU ARE DOING.

Use common sense when operating the appliance. Do not use the appliance while you are tired, sick or under the influence of alcohol, drugs, medication or other substances that could affect your ability to react.

CHECK THE APPLIANCE FOR DAMAGES.

If you notice any damages in the appliance, in its guards or other parts, do not use it until it has been repaired in an authorized service center. Check for alignment of moving parts, free running of moving parts, breakage of parts, mounting and any other conditions that may affect the appliance operation. Damaged parts should be properly repaired or replaced by an authorized service center unless otherwise indicated in this instruction manual. Have defective switches replaced by an authorized service facility. Do not use the appliance if the switch does not turn it on and off.

USE ONLY ORIGINAL SPARE PARTS AND ACCESSORIES.

The use of any other spare parts or accessories than original parts may cause a risk of personal injury.

REPAIRS SHOULD ONLY BE CARRIED OUT BY AN AUTHORIZED SERVICE CENTER USING ONLY ORIGINAL SPARE PARTS, OTHERWISE THIS MAY RESULT IN CONSIDERABLE DANGER TO THE USER.

Specific safety instructions for pneumatic tools

- The tool shall not be used in potentially explosive atmospheres.
- Disconnect the air hose before changing or adjusting any inserted tools.
- Before using the tool, always confirm that all couplings and parts are fixed securely. An air hose that is under pressure may lash out when disconnected and could lead to serious injuries.
- Excessive high air pressure that exceeds the recommended pressure may cause personal injuries and tool damages.
- Exposure to vibration for extended time may be harmful to your hands or arms.
- Watch your steps in the working area to avoid tripping on the air hose on the floor or walk path.
- This tool is not insulated. Avoid contact with live objects – RISK OF ELECTRIC SHOCK!

Specific safety instructions for air nut riveter

- This air nut riveter is designed for setting M4–M10 aluminium and steel rivet nuts and stainless steel rivet nuts up to size M6. Do not use it for any other purposes.
- Always wear approved safety goggles when using the tool.
- Always select the correct accessory of the correct size and design for the job that you are attempting to perform.
- Do not begin work without assurance that the workpiece is in secure position and will not move during work.
- Operate only at the required air pressure necessary.
- Do not over-set rivet nuts.
- Never modify the tool in any way. Improper operation and/or maintenance of the tool, modification of the tool or use of the tool with accessories not designed for it could result in serious injury or even death.

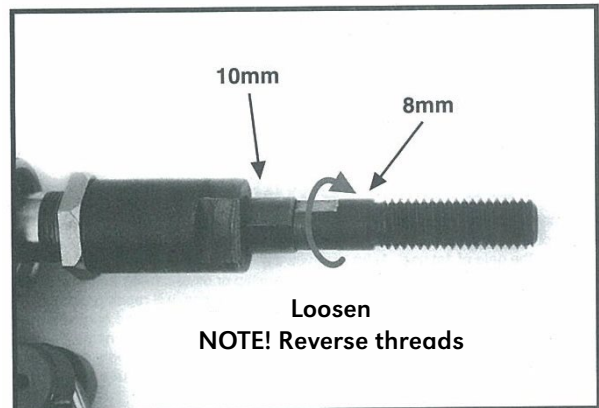
TECHNICAL DATA

Rivet nut size	M4–M6 (all materials) M4–M10 (aluminium, steel)
Mandrels	M4 • M5 • M6 • M8 • M10
Traction power	11950 N
Stroke	6 mm
Air consumption	105 l/min
Operating pressure	6,2 bar
Air inlet	1/4"
Min. hose \varnothing	10 mm
Weight	1,6 kg

OPERATION

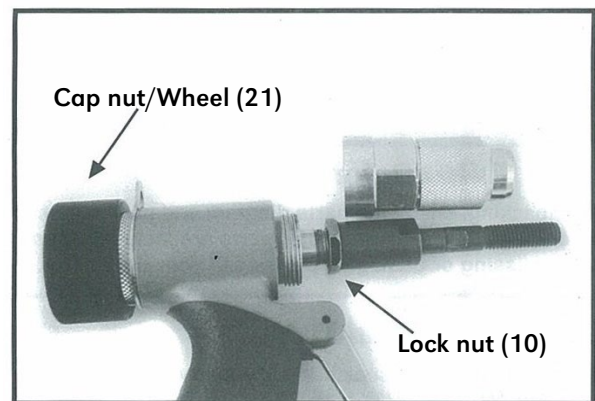
Disassembly of the mandrel

Use the provided wrenches or a 10 mm and 8 mm wrench to loosen the mandrel from the tool by turning it clockwise (reverse threads).



Adjustment

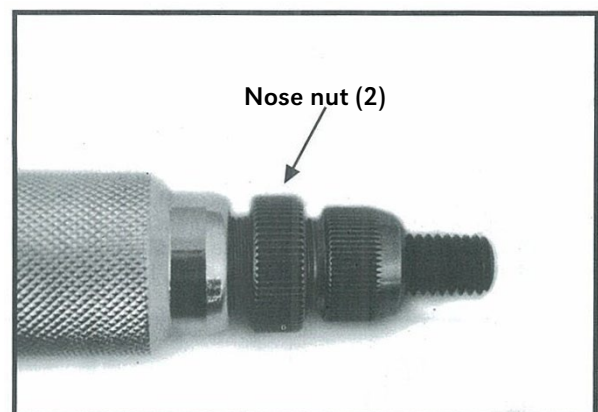
Adjustment of the stroke may be necessary at times based on the user's application. Make sure the lock nut (10) is adjusted enough forward (and not too far back) so that the connector housing (4) relieves enough spring pressure when installed to allow the cap nut/wheel (21) to freely spin. **If the rear spinning wheel does not spin freely, adjust the lock nut (10) and spindle guide (7) until it does move freely with the housing (4) installed.**



Installing the nose nut

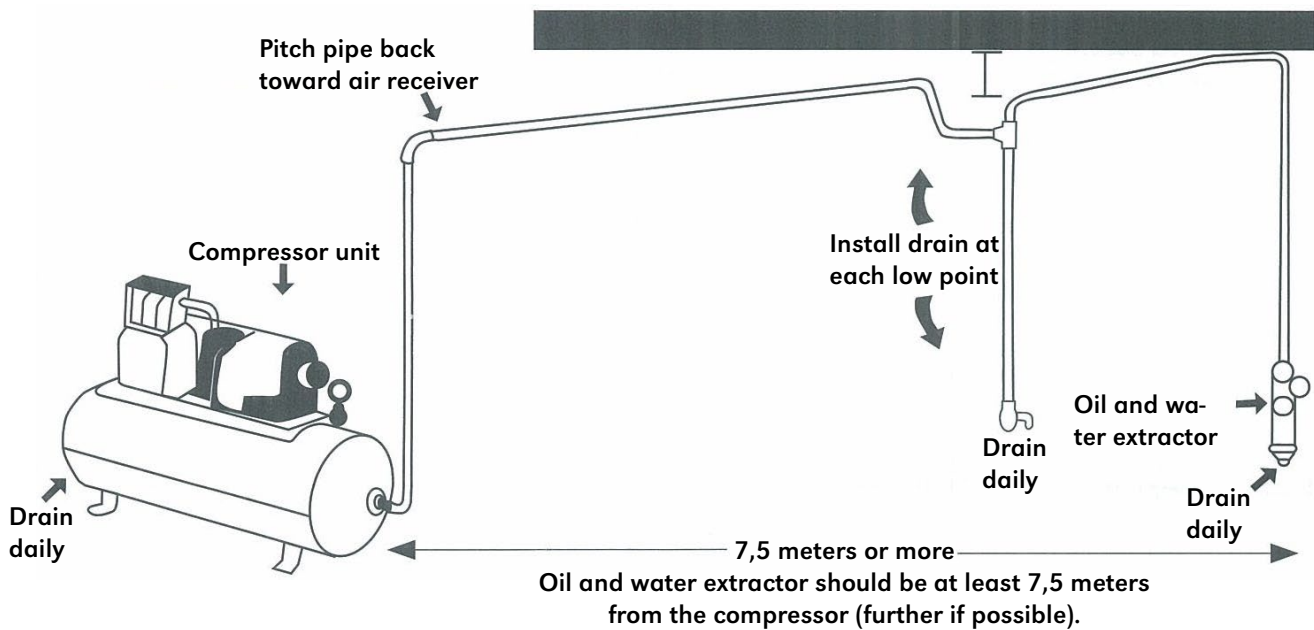
Install the nose nut (2) on each new nosepiece to be used. Adjust to lock the nosepiece in place closer or further away as needed. The further away from the tool the nosepiece is locked into place, the more the stroke will be applied to the rivet nut and/or the less the rivet nut can be threaded onto the mandrel.

Do not over-set rivet nuts, only adjust nosepieces forward and increase air pressure at regulator as needed. Over-setting rivet nuts can cause damage to the workpiece and/or tool.



Air line connections

The oil and water extractor should not be mounted on or near the air compressor. The temperature of air is greatly increased during compression. As the air cools down to room temperature, in the air line, on its way to the air power tool, the moisture contained in it condenses. Thus, for maximum effectiveness, the oil and water extractor should be mounted at some point in the air supply system where the temperature of the compressed air in the line is likely to be lowest. Air lines must be properly drained daily. Each low point in an air line acts as a water trap. Such points should be fitted with an easily accessible drain (see diagram below). Pitch all air lines back towards the compressor so that condensed moisture will flow back into the air receiver where it can be drained off. Drain daily.



MAINTENANCE

Lubrication

Before connection of the air hose, apply 4 to 5 drops of good quality air tool oil at the air inlet. After 3 to 4 hours of operation, oiling may be necessary again.

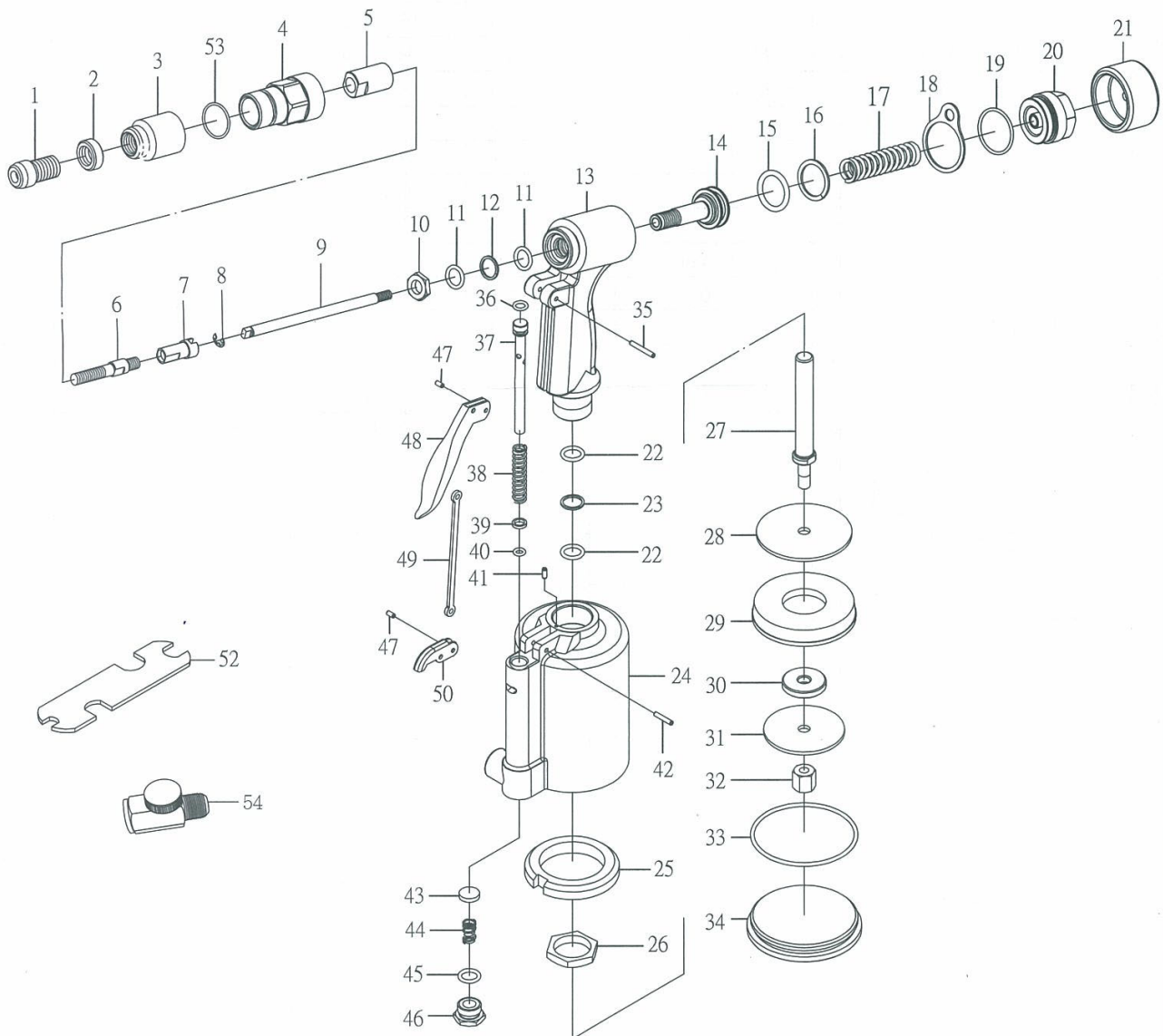
Tightness of parts

Check daily before beginning work that all connections and connection parts are fastened securely.

Storage

Store the tool in a dry place. Before storing, oil the tool at the air inlet with few drops of good quality air tool oil and run it for a short period.

RÄJÄYTYSKUVA • SPRÄNGSKISS • EXPLODED VIEW



No.	Description
1	Nosepiece
2	Nose nut
3	Stroke adaptor cover
4	Connector housing
5	Jaw case, rear
6	Screw mandrel
7	Spindle guide
8	E-ring
9	Return tube
10	Lock nut
11	O-ring
12	Backup ring
13	Frame
14	Piston
15	O-ring
16	Backup ring
17	Piston ring
18	Hanging clip

No.	Description
19	O-ring
20	Frame cap
21	Safety cap nut
22	O-ring
23	Backup ring
24	Cylinder
25	Rubber cushion
26	Lock nut, frame
27	Stem, air piston
28	Plate, large
29	Piston ring
30	Washer
31	Plate, small
32	Lock nut, piston
33	O-ring
34	Cap, cylinder
35	Spring pin
36	Spring pin

No.	Description
37	Pusher, valve
38	Spring, valve
39	Collar, valve
40	O-ring
41	Spring pin
42	Spring pin
43	Valve
44	Spring, valve
45	O-ring
46	Cap, valve
47	Spring pin
48	Trigger
49	Trigger rod
50	Trigger lever
52	Spanner
53	O-ring
54	Brass regulator

EY-vaatimustenmukaisuusvakuutus (Alkuperäinen EY-vaatimustenmukaisuusvakuutus)

Me

Isojoen Konehalli Oy
Keskustie 26
61850 Kauhajoki As
Puh. +358 (0)20 1323 232
ikh@ikh.fi

vakuutamme yksinomaan omalla vastuulla, että seuraava tuote

Laite: Niittimutteriveturi
Tuotemerkki: IKH
Malli/tyyppi: IKH8122 (AHRN-02)

täyttää

konedirektiivin (MD) 2006/42/EY

vaatimukset sekä on seuraavien harmonisoidujen standardien sekä teknisten eritelmiä mukainen:

EN ISO 11148-1:2011 ; EN ISO 15744:2008 ; EN ISO 20643:2008+A1:2012

Kauhajoki 21.8.2025

Valmistaja:
Isojoen Konehalli Oy



Sami Peltomäki, tuotepäällikkö (valtuutettu kokoamaan teknisen tiedoston)

EG-försäkran om överensstämmelse (Översättning av original EG-försäkran om överensstämmelse)

Vi

Isojoen Konehalli Oy
Keskustie 26
61850 Kauhajoki As
Tel. +358 (0)20 1323 232
ikh@ikh.fi

försäkrar enbart på vårt eget ansvar att följande produkt

Typ av utrustning: Nitmutterverktyg
Varumärke: IKH
Typbeteckning: IKH8122 (AHRN-02)

uppfyller kraven i

maskindirektivet (MD) 2006/42/EG

och att följande harmoniserade standarder och tekniska specifikationer har tillämpats:

EN ISO 11148-1:2011 ; EN ISO 15744:2008 ; EN ISO 20643:2008+A1:2012

Kauhajoki 21.8.2025

Tillverkare:
Isojoen Konehalli Oy



Sami Peltomäki, produktchef (behörig att ställa samman den tekniska dokumentationen)

EC Declaration of Conformity (Translation of the original EC Declaration of Conformity)

We

Isojoen Konehalli Oy
Keskustie 26
61850 Kauhajoki As
Tel. +358 (0)20 1323 232
ikh@ikh.fi

declare under our sole responsibility that the following product

Equipment: Air nut riveter
Brand name: IKH
Model/type: IKH8122 (AHRN-02)

is in conformity with the

Machinery Directive (MD) 2006/42/EC

and the following harmonized standards and technical specifications have been applied:

EN ISO 11148-1:2011 ; EN ISO 15744:2008 ; EN ISO 20643:2008+A1:2012

Kauhajoki 21.8.2025

Manufacturer:
Isojoen Konehalli Oy



Sami Peltomäki, Product Manager (authorized to compile the Technical File)

Laitetta ei saa hävittää tavallisen kotitalousjätteen mukana, vaan se on toimitettava asianmukaiseen keräyspisteeseen. Saadaksesi lisätietoja ota yhteys paikallisiin viranomaisiin tai liikkeeseen, josta laitteen ostit.

Apparaten får inte bortskaffas som osorterat kommunalt avfall. Lämna den i stället in på en för ändamålet avsedd insamlingsplats. Kontakta lokala myndigheter eller din återförsäljare för mer information.

The appliance must not be disposed of with household waste. Instead, hand it over to a designated collection point for recycling. Contact your local authorities or retailer for further information.

Copyright © 2025 Isojoen Konehalli Oy. Kaikki oikeudet pidätetään. Tämän asiakirjan sisällön jäljentäminen, jakeleminen tai tallentaminen kokonaan tai osittain on kielletty ilman Isojoen Konehalli Oy:n myöntämää kirjallista lupaa. Tämän asiakirjan sisältö tarjotaan "sellaisenaan" eikä sen tarkkuudesta, luotettavuudesta tai sisällöstä anneta mitään suoria tai epäsuoria takuita eikä nimenomaisesti taata sen markkinoitavuutta tai sopivuutta tiettyyn tarkoitukseen, ellei pakottavalla lainsäädännöllä ole toisin määrätty. Asiakirjassa olevat kuvat ovat viitteellisiä ja saattavat poiketa toimitetusta tuotteesta. Isojoen Konehalli Oy kehittää tuotteitaan jatkuvasti ja varaa itselleen oikeuden tehdä muutoksia ja parannuksia tuotteeseen ja tähän asiakirjaan milloin tahansa ilman ennakkoilmoitusta. Mikäli tuotteen teknisiä ominaisuuksia tai käyttöominaisuuksia muutetaan ilman valmistajan suostumusta, EU-vaatimustenmukaisuusvakuutus lakkaa olemasta voimassa ja takuu raukeaa. Isojoen Konehalli Oy ei vastaa laitteen käytöstä aiheutuvista välittömistä tai välillisistä vahingoista. • Copyright © 2025 Isojoen Konehalli Oy. Alla rättigheter förbehållna. Reproduktion, överföring, distribution eller lagring av delar av eller hela innehållet i detta dokument i vilken som helst form, utan skriftligt tillåtelse från Isojoen Konehalli Oy, är förbjuden. Innehållet i detta dokument gäller aktuella förhållanden. Förutom det som stadgas i tillämplig tvingande lagstiftning, ges inga direkta eller indirekta garantier av något slag, inklusive garantier gällande marknadsförbarhet och lämplighet för ett särskilt ändamål, vad gäller riktighet, tillförlighet eller innehållet av detta dokument. Bilderna i detta dokument är riktgivande och inte nödvändigtvis motsvarar den levererade produkten. Isojoen Konehalli Oy utvecklar ständigt sina produkter och förbehåller sig rätten att göra ändringar och förbättringar i produkten och detta dokument utan föregående meddelande. EU-försäkringen om överensstämmelse och garantin upphör att gälla om produktens tekniska eller andra egenskaper ändras utan tillverkarens tillstånd. Isojoen Konehalli Oy är inte ansvarig för direkta eller indirekta skador som uppstår pga användning av produkten. • Copyright © 2025 Isojoen Konehalli Oy. All rights reserved. Reproduction, transfer, distribution, or storage of part or all of the contents in this document in any form without the written permission of Isojoen Konehalli Oy is prohibited. The content of this document is provided "as is". Except as required by applicable law, no express nor implied warranties of any kind, including the warranties of merchantability and suitability for a particular purpose, are made in relation to the accuracy, reliability or content of this document. Pictures in this document are indicative and may differ from the delivered product. Isojoen Konehalli Oy follows a policy of ongoing development and reserves the right to make changes and improvements to the product and this document without prior notice. EU Declaration of Conformity is not anymore valid and the warranty is voided if the technical features or other features of the product are changed without manufacturer's permission. Isojoen Konehalli Oy is not responsible for the direct or indirect damages caused by the use of the product.