

MEG117



Hydrauliprässi

FI

Käyttöohje

Alkuperäinen käyttöohje

Hydraulpress

SE

Bruksanvisning

Översättning av bruksanvisning i original

Hydraulic Press

EN

Instruction manual

Translation of the original instructions



Lue käyttöohjeet huolellisesti ennen laitteen käyttöä ja noudata kaikkia annettuja ohjeita. Säilytä ohjeet myöhempää tarvetta varten.

Läs noggrant igenom bruksanvisningen innan du använder maskinen och följ alla angivna instruktioner. Spara instruktionerna för senare behov.

Read the instruction manual carefully before using the appliance and follow all given instructions. Save the instructions for further reference.

IKH Oy
Keskustie 26, 61850
Kauhajoki As, Finland
Tel. +358 (0)20 1323 232
tuotepalaute@ikh.fi
www.ikh.fi

JOHDANTO

Onnittelumme tämän laadukkaan Meganex-tuotteen valinnasta. Toivomme ostamasi laitteen olevan suureksi avuksi työssäsi. Muista lukea käyttöohje ennen laitteen käyttöönottoa varmistaaksesi turvallisen käytön. Epäselvissä tilanteissa tai ongelmien ilmetessä ota yhteys jälleenmyyjään tai maahantuojaan. Toivotamme sinulle turvallista ja miellyttävää työskentelyä laitteen kanssa!

YLEISET TURVAOHJEET

PIDÄ TYÖSKENTELYTILA SIISTINÄ. Sekaiset työtilat saattavat aiheuttaa vaaratilanteita.

ÄLÄ TYÖSKENTELE VAARALLISESSA YMPÄRISTÖSSÄ. Älä altista laitetta sateelle. Älä käytä laitetta kosteissa tai märissä tiloissa. Huolehdi kunnollisesta työvalaistuksesta. Älä käytä laitetta, jos lähitöllä on tulenarkoja nesteitä, kaasuja, jauheita tai pölyä.

ÄLÄ PÄÄSTÄ LAPSIA LAITTEEN LÄHELLE. Huolehdi, että muutkin ulkopuoliset pysyttelevät poissa työskentelyalueelta.

VARASTOI LAITTEET OIKEIN. Kun laite ei ole käytössä, varastoi se kuivaan ja korkealla sijaitsevaan tai lukittavaan paikkaan pois lasten ulottuvilta.

ÄLÄ YLIKUORMITA LAITETTA. Se suoriutuu parhaiten ja turvallisimmin tehtävästä sille mitoitettulla kuormituksella.

KÄYTÄ OIKEANLAISTA LAITETTA. Älä yritä väkisin tehdä liian pienellä työkalulla sellaista työtä, johon sitä ei ole tarkoitettu ja johon tarvittaisiin tehokkaampaa työkalua. Älä käytä työkalua muuhun kuin tässä käyttöohjeessa kuvattuun käyttötarkoitukseen.

KÄYTÄ ASIANMUKAISTA VAATETUSTA. Älä käytä liian väljiä vaatteita tai koruja, jotka saattavat tarttua laitteen liikkuviin osiin. Käytä kumikäsineitä ja luistamattomia jalkineita, kun työskentelet ulkona. Sido pitkät hiukset kiinni.

KÄYTÄ AINA SUOJALASEJA JA KUULOSUOJAIMIA. Myös hengityssuojainta tulee käyttää, jos työssä syntyy pölyä.

PIDÄ SUOJUKSET PAIKOILLAAN JA HYVÄSSÄ KÄYTTÖKUNNOSSA. Jos laitteessa on suojuksia tai turvalaitteita, älä käytä laitetta ilman niitä.

KIINNITÄ TYÖSTETTÄVÄ KAPPALE HUOLELLISESTI PAIKOILLEN RUUVIPURISTIMELLA TAI KIRISTYSLAITTEELLA. Näin kappale pysyy varmemmin paikallaan kuin kädellä pitämällä ja lisäksi molemmat kädet vapautuvat itse työhön.

ÄLÄ KURKOTTELE. Seiso aina mahdollisimman hyvin tasapainossa.

HUOLLA LAITETTA ASIANMUKAISESTI. Pidä työkalut puhtaina, jolloin työskentely sujuu paremmin ja turvallisemmin. Huolla ja vaihda osat ohjeiden mukaan. Pidä laitteen kahvat kuivina ja puhtaina ja huolehdi, etteivät ne ole öljyisiä tai rasvaisia.

ÄLÄ JÄTÄ LAITTEeseen AVAIMIA. Tarkista aina ennen laitteen käynnistämistä, että kaikki avaimet ja säätötyökalut on varmasti poistettu.

OLE AINA TARKKANA JA KESKITY TYÖHÖN. Noudata aina erityistä huolellisuutta ja varovaisuutta laitteen käytössä. Älä käytä laitetta väsyneenä, sairaana tai alkoholin, lääkkeiden, huumeiden tai muiden havainto- ja reaktiokykyyn vaikuttavien aineiden vaikutuksen alaisena.

TARKISTA LAITTEEN OSAT VAURIOIDEN VARALTA. Jos huomaat laitteessa, sen suojuksissa tai muissa osissa vaurioita, älä käytä sitä ennen kuin olet tarkastuttanut sen valtuutetussa huoltoliikkeessä. Tarkista, että liikkuvat osat toimivat virheettömästi ja liikkuvat esteettä sekä ovat muutenkin kunnossa. Tarkista kaikkien osien kiinnitys ja kaikki muu, mikä voi vaikuttaa laitteen toimintaan. Vaurioituneet osat on korjautettava tai vaihdettava asianmukaisesti valtuutetussa huoltoliikkeessä, ellei tässä ohjekirjassa ole neuvottu toisin. Vaihdeta vialliset kytkimet valtuutetussa huoltoliikkeessä. Laitetta ei saa käyttää, jos virtakytkin ei toimi.

KÄYTÄ VAIN ALKUPERÄISIÄ VARAOSIA JA TARVIKKEITA. Muunlaisten osien käyttö voi aiheuttaa vaaratilanteen.

VAIN VALTUUTETTU HUOLTOLIIKE SAA KORJATA LAITETTA ALKUPERÄISVARAOSIA KÄYTTÄEN. MUUTEN LAITTEEN KÄYTTÄJÄ ON LOUKKAANTUMISVAARASSA.

LAITEKOHTAISET TURVAOHJEET

Lue nämä ohjeet huolellisesti läpi ja huomioi turvallisuusohjeet ja varoitukset. Käytä laitetta oikein ja huolellisesti sille aiottuun käyttötarkoitukseen. Ohjeiden noudattamatta jättäminen voi johtaa vakaviin henkilö- tai omaisuusvahinkoihin. Pidä nämä ohjeet tallella myöhempää tarvetta varten.

- Älä ylitä sallittua enimmäiskuormitusta. Älä koskaan kohdistaa liikaa voimaa työkappaleeseen.
- Käytä prässä vain vakaalla, tasaisella, kuivalla ja liukumattomalla alustalla, joka kestää kuorman. Pidä työskentelyalue puhtaana ja siistinä ja poista kaikki asiaankuulumattomat materiaalit. Huolehdi riittävästä valaistuksesta.
- Tarkista prässä ennen jokaista käyttökertaa. Älä käytä laitetta, jos se on taipunut, murtunut, haljennut, vuotaa tai on muuten vaurioitunut. Jos havaitset epäilyttäviä osia tai laite on altistunut iskukuormitukselle, ota yhteys valtuutettuun huoltoliikkeeseen. On suositeltavaa tarkastuttaa laite kerran vuodessa ammattilaisella.
- Varmista, että kaikki pultit ja mutterit on kiristetty.
- Varmista, että työkappale on keskitetty ja turvallisesti paikoillaan. Pidä kädet ja jalat aina poissa puristusalueelta.
- Älä käytä prässä jousien tai muiden sellaisten esineiden puristamiseen, jotka voivat sinkoutua vapaaksi ja aiheuttaa vaaratilanteen. Älä koskaan seiso suoraan kuormitetun prässin edessä äläkä koskaan jätä kuormitettua prässä ilman valvontaa.
- Älä anna perehtymättömien henkilöiden käyttää laitetta.
- Älä tee laitteeseen mitään muutoksia.
- Käytä vain hyvälaatuista hydraulioöljyä. Älä käytä jarrunestettä tai muita sopimattomia nesteitä ja vältä erityyppisten öljyjen sekoittamista.
- Älä altista prässä sateelle tai muille haitallisille sääolosuhteille.
- Jos laite tarvitsee korjausta tai osan vaihtoa, teetä työ valtuutetussa huoltoliikkeessä. Käytä vain valmistajan toimittamia varaosia.
- Pidä kädet poissa vasteilta ja puristinvarresta käytön aikana.
- Älä liikuta työkappaletta, kun se on puristuksissa.
- Varmista aina ennen huoltoa, että laite on kuormittamaton.

- Varmista, että vasteiden alla ei ole mitään esineitä tai roskia. Ne aiheuttavat epätasaisen puristuksen, mikä voi aiheuttaa rikkoontumisen.
- Vältä epäkeskisiä kuormia.
- Jos työkappale kallistuu tai juuttuu puristuksen aikana, pysäytä ja vapauta puristus. Siirrä työkappaleita tarvittaessa.
- Älä purista jousia tai muita elastisia kappaleita, koska ne voivat sinkoutua vaarallisesti.
- Käytä suojalaseja, vahvoja työkäsineitä ja turvajalkineita prässin valmistelun ja käytön aikana.
- Pidä sivulliset poissa työskentelyalueelta.
- Älä koskaan seiso suoraan kuormitetun prässin edessä äläkä jätä sitä ilman valvontaa.
- Vain valtuutettu huoltoliike saa huoltaa laitetta, ja huollossa tulee käyttää vain tuotekohtaisessa luettelossa ja osakaaviossa määriteltyjä varaosia.
- Noudata huolto-ohjeita tarkasti loukkaantumisen välttämiseksi. Käytä ainoastaan sellaisia lisävarusteita, jotka on mitoitettu laitteen tuottamille voimille. Väärin mitoitettut osat voivat rikkoutua ja aiheuttaa vammoja.
- Huolla tarrat ja tyyppikilvet. Ota tarvittaessa yhteyttä valmistajaan vaihtoa varten.
- Huomaa, että varoitukset ja ohjeet eivät voi kattaa kaikkia mahdollisia tilanteita ja että terve järki ja varovaisuus ovat olennaisia turvallisen käytön kannalta.

TEKNISET TIEDOT

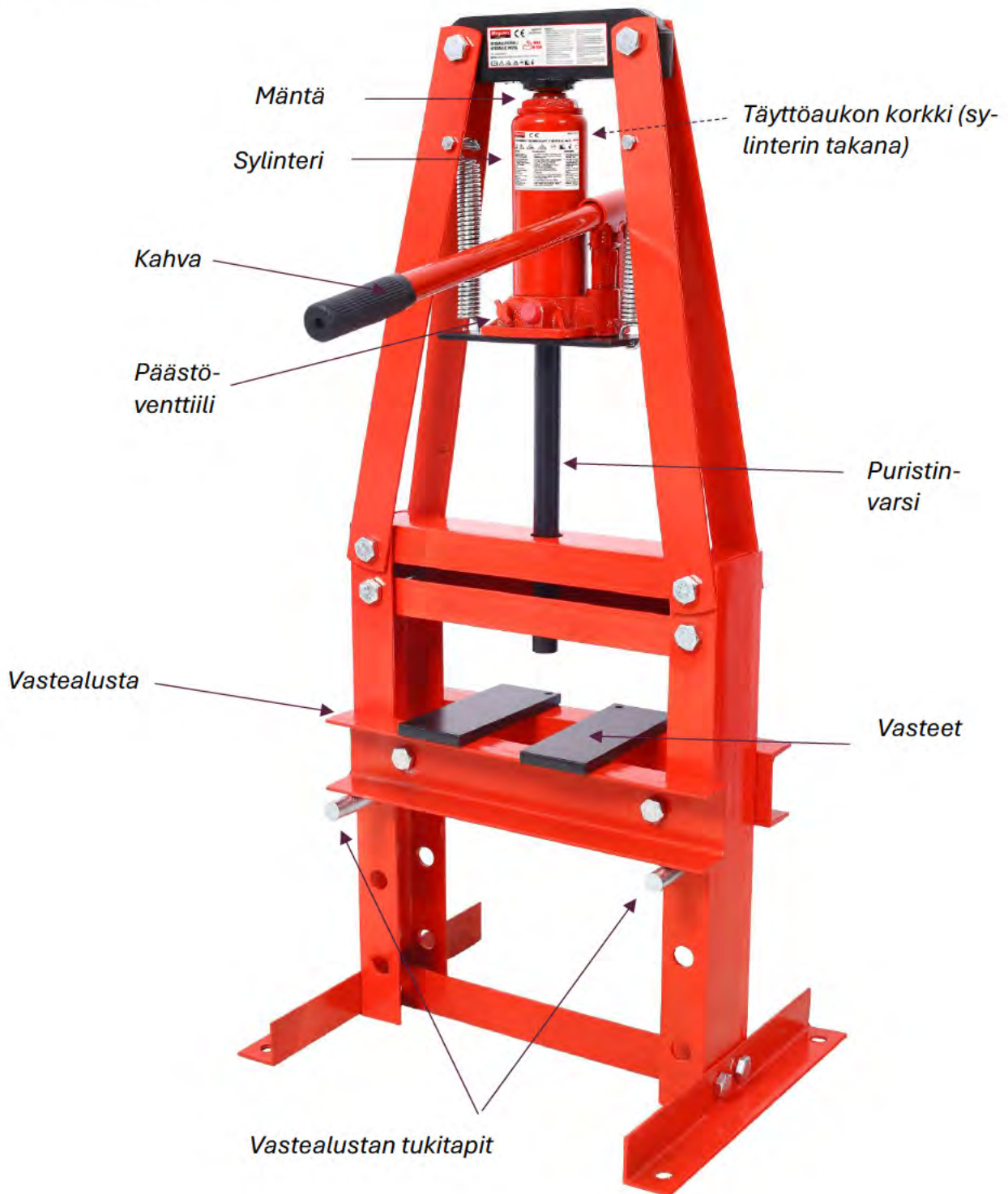
Kapasiteetti:	6 000 kg
Työleveys:	26,5 cm
Työetäisyys:	5–10 cm
Iskunpituus:	12 cm
Puristinvarren halkaisija	1,6 cm
Korkeusasetukset:	22, 14 ja 6 cm
Mitat:	33 x 42 x 86,5 cm
Paino:	23,5 kg

LAITTEEN ESITTELY

Tämä hydrauliprässi on suunniteltu erilaisten osien ja kappaleiden puristamiseen, taivutukseen, suoristamiseen ja muotoilemiseen. Sitä ei ole tarkoitettu käytettäväksi asennuspöytänä tai telineenä. Toisin kuin erillisellä pumpulla varustetut prässit, tämän prässin hydraulikoneikkoa ei voida varustaa painemittarilla. Kuormituksen tarkkailu on siksi toteutettava muilla välineillä, esimerkiksi punnitusanturilla.

Laitteen osia koskevia lisätietoja löytyy tämän oppaan lopussa olevasta osaluettelosta ja kokoonpanokaaviosta.

Osat ja hallintalaitteet



ENNEN KÄYTTÖÄ

- Lue kaikki tämän käyttöohjeen alussa olevat turvallisuustiedot ennen asennusta tai käyttöä. Tarkista, ettei laitteessa ole vaurioituneita tai löystyneitä osia ja ettei mitään osia puutu. Jos havaitset puutteita, älä käytä laitetta, ennen kuin puutteet on korjattu.
- Käytä suojalaseja, työkäsineitä ja turvajalkineita asennuksen ja käytön aikana.
- Ellei toisin mainita, kiristä liitännät käsin, kunnes kokoonpano on valmis. Kokoa laite tasaisella alustalla. Pyydä tarvittaessa toista henkilöä avuksi.

Ennen käyttöä

- Varmista, että tuote soveltuu aiottuun käyttöön. Jos olet epävarma, kysy jälleenmyyjältä tai maahantuojalta.
- Lue käyttöohje kokonaan, perehdy huolellisesti tuotteeseen ja sen osiin ja tunnista käyttöön liittyvät vaarat.
- Tutustuaksesi pulloituksen toimintaan kierrä päästöventtiiliä:
 - a. Myötäpäivään, kunnes tunnet selvää vastusta. Tämä on KIINNI-asento, jossa mäntä työntyy ulos.
 - b. Vastapäivään enintään yksi täysi kierros suljetusta asennosta. Tämä on AUKI-asento, jossa mäntä vetäytyy.
- Kun mäntä on kokonaan vetäytynyt, avaa öljyntäyttöaukon korkki. Aseta kahva kantaansa ja pumpppaa 6–8 kertaa. Tämä vapauttaa säiliöön mahdollisesti jääneen ilman. Varmista, että öljyä on öljyntäyttöaukon alareunaan asti. Sulje öljyntäyttöaukon korkki.
- Tarkista ennen tunkin käyttöönottoa, että pumppu toimii tasaisesti ja että männän pidennysruuvi liikkuu vaivattomasti ylös ja alas. Korvaa kuluneet tai vaurioituneet osat vain valmistajan toimittamilla alkuperäisillä varaosilla.

Ilmaaminen

Tarkista ennen ensimmäistä käyttökertaa, että hydraulioöljyn taso sylinterissä on oikea. Testaa sitten huolellisesti prässin toiminta ennen varsinaista käyttöä. Jos prässi ei näytä toimivan oikein, hydraulijärjestelmä on ehkä ilmattava seuraavasti:

1. Avaa täyttöaukon korkki.
2. Aseta kahvan ura päästöventtiiliin.
3. Avaa päästöventtiili kiertämällä kahvaa vastapäivään.
4. Aseta kahva kantaansa ja pumpppaa kahvaa nopeasti useita kertoja.
5. Tarkista täyttöaukko ja lisää tarvittaessa hydraulioöljyä.
6. Aseta kahvan ura päästöventtiiliin.
7. Sulje päästöventtiili kiertämällä kahvaa myötäpäivään.
8. Sulje täyttöaukon korkki.
9. Testaa prässiä useita kertoja ennen käyttöä.

KÄYTTÖ

VAROITUS! Sinkoutumisvaara! Käytä aina hyväksytyjä suojalaseja. Älä koskaan seiso suoraan kuormitetun prässin edessä. Varmista, että työkappale on keskellä ja tukevasti paikallaan. Vähennä sinkoutumisen vaaraa noudattamalla huolellisesti kaikkia käyttöohjeita. Perehdy prssiin ja sen käyttöön liittyviin riskeihin.

Puristumisvaara! Pidä kädet ja jalat aina poissa prässin työalueelta.

1. Säädä vastealustan korkeutta tarvittaessa.

Huomautus: Varmista, että vastealusta on mahdollisimman korkealla ja työkappale mahdollisimman lähellä puristinvartta.

2. Aseta työkappale vasteiden päälle. Säädä vasteita siten, että ne pitävät työkappaleen liikkumattomana.

Varoitus: Varmista, ettei vasteiden alla ole mitään ylimääräistä. Jos vasteet ovat esteen (esim. pultin tai roskien) päällä, puristus on epätasainen, mikä voi aiheuttaa rikkoutumisen.

Varoitus: Kun kahta osaa puristetaan yhteen, niiden on oltava tarkasti päällekkäin. Jos ne eivät ole, jompikumpi kappale voi sinkoutua voimakkaasti ulos laitteesta.

3. Sulje päästöventtiili.

4. Pumppaa kahvaa, kunnes puristinvarsi koskettaa työkappaletta. Jatka kahvan pumppaamista työkappaleen puristamiseksi.

5. Kun työ on valmis, ole varovainen vapauttaessasi tunkin painetta. Avaa päästöventtiili hitaasti ja anna sylinterin nousta.

6. Varoitus: Päästön aikana sylinteri voi nousta nopeasti. Pysy riittävän etäällä.

7. Säilytä prssiä lasten ulottumattomissa.

- Vähennä henkilövahinkojen tai omaisuusvahinkojen riskiä varmistamalla, että kunkin paineistetun lisälaitteen nimellinen käyttöpaine on vähintään yhtä suuri kuin pumpun tuottama nimellinen käyttöpaine.

- Käytä aina valmistajan toimittamaa kahvaa. Tämän tuotteen mukana toimitettu kahva kiinnittyy turvallisesti päästöventtiiliin ja kahvan kantaan. Jos kahva on kulunut, toimii epänormaalisti tai ei kiinnity kunnolla, lopeta sen käyttö välittömästi äläkä käytä sitä, ennen kuin se on korvattu valmistajan toimittamalla alkuperäisellä varaosalla.

HUOLTO

Muut kuin tässä käyttöoppaassa erikseen kuvatut toimenpiteet saa suorittaa vain valtuutettu asentaja.

Varoitus: Älä käytä vahingoittuneita laitteita. Jos epänormaalia ääntä tai tärinää esiintyy, korjauta vika ennen kuin jatkat laitteen käyttöä.

1. Tarkista prässin kunto aina ennen käyttöä. Tarkista, ettei tuotteesta puutu osia ja ettei siinä ole murtuneita, haljenneita, taipuneita tai löystyneitä osia tai mitään, mikä voisi vaikuttaa tuotteen asianmukaiseen toimintaan. Jos havaitset puutteita, korjauta ne ennen kuin jatkat tuotteen käyttöä.

Älä käytä vahingoittuneita laitteita.

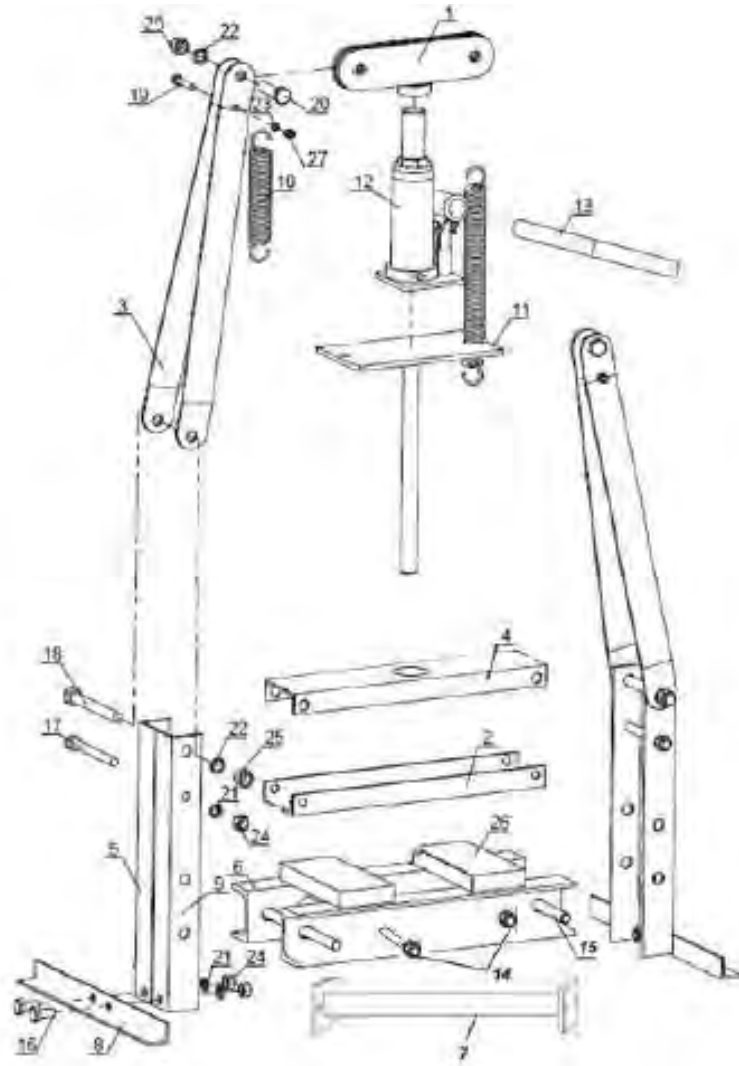
2. Testaa prässin toiminta huolellisesti aina ennen varsinaista käyttöä. Jos prässä ei näytä toimivan niin kuin sen pitäisi, noudata ohjeita kohdassa "Ilmaaminen".
3. Vaihda hydraulioöljy vähintään kolmen vuoden välein seuraavasti:
 - a. Kun mäntä on laskettu kokonaan alas, irrota jouset silmukkapulteista ja irrota sitten sylinteri jalustasta.
 - b. Avaa täyttöaukon korkki.
 - c. Valuta käytetty hydraulioöljy ulos kallistamalla sylinteriä. Hävitä käytetty hydraulioöljy paikallisten määräysten mukaisesti.
 - Täytä sylinterin säiliö kokonaan korkealaatuisella hydraulioöljyllä (ei sisälly toimitukseen), kunnes öljyä alkaa valua ulos täyttöaukosta.
 - a. Sulje täyttöaukon korkki.
 - b. Puhdista sylinteri pesuaineeseen tai laimeaan liuottimeen kastetulla puhtaalla liinalla.
 - c. Aseta sylinteri takaisin jalustaan.

VIANETSINTÄ

Varoitus: Noudata varovaisuutta vianetsinnässä vakavien vammojen välttämiseksi. Älä jatka käyttöä ennen kuin kaikki viat ja puutteet on korjattu. Jos tässä esitetyt ratkaisut eivät korjaa ongelmaa, anna valtuutetun asentajan tarkastaa ja korjata prässä ennen käyttöä. Kun prässä on korjattu, testaa se huolellisesti ilman kuormaa nostamalla ja laskemalla se ääriasentoihin ja tarkistamalla sen virheetön toiminta ennen käytön jatkamista. Älä käytä vaurioitunutta tai viallista prässä!

Pumppaus antaa periksi.	Mäntä ei nouse kokonaan ylä-asentoon.	Kahva liikkuu ylöspäin, kun prässä on kuormitettu.	Täyttöaukon korkin alta vuotaa öljyä	Varmista, että prässä ei kannattele kuormaa, kun yrität ratkaista ongelman.
X	X	X		Tarkista, että päästöventtiili on täysin suljettu.
		X		Venttiilit voivat olla tukossa, jolloin ne eivät välttämättä sulkeudu kokonaan. Venttiilien huuhteleminen: <ol style="list-style-type: none"> 1. Laske mäntä alas ja sulje päästöventtiili tiukasti. 2. Nosta mäntää käsin useita senttimetrejä. 3. Avaa päästöventtiili ja pakota mäntä alas mahdollisimman nopealla liikkeellä.
X	X			<ul style="list-style-type: none"> • Sylinterissä on ehkä liian vähän öljyä. Tarkista öljytaso ja lisää tarvittaessa. • Kokeile ilmaamista – ks. "Ilmaaminen".
			X	Laitteessa voi olla liikaa hydraulioöljyä, tarkista öljytaso ja korjaa tarvittaessa.

Osaluettelo



1	Yläpalkki	1
2	Alempi poikkipalkki	1
3	Yläpalkin kannatin	4
4	Ylempi poikkipalkki	1
5	Takapylväs	2
6	Vastealusta	1
7	Levitin	1
8	Jalka	2
9	Etupylväs	2
10	Jouset	2
11	Jalusta	1
12	Sylinteri	1
13	Kahva	1
14	Pultti	2

15	Vastealustan kannatintappi	2
16	Pultti	4
17	Pultti	2
18	Pultti	2
19	Pultti	2
20	Pultti	2
21	Jousialuslevy	6
22	Jousialuslevy	6
23	Jousialuslevy	2
24	Mutteri	6
25	Mutteri	6
26	Vastelevy	2
27	Mutteri	2

INLEDNING

Gratulerar till valet av denna förstklassiga Meganex Equipment-produkt! Vi hoppas att den ska komma till nytta i ditt arbete. Kom ihåg att läsa bruksanvisningen innan du använder enheten för första gången, för att garantera säker användning. Har du frågor eller stöter på problem ska du kontakta din återförsäljare eller importören. Vi önskar dig ett säkert och angenämt arbete med denna enhet!

ALLMÄNNA SÄKERHETSANVISNINGAR

HÅLL ARBETSOMRÅDET SNYGGT. Belamrade områden och arbetsbänkar ökar risken för olyckor.

TÄNK PÅ ARBETSOMRÅDETS MILJÖ. Exponera inte enheten för regn. Använd inte enheten på fuktiga eller våta platser. Håll arbetsområdet väl upplyst. Använd inte enheten i närheten av lättantändliga vätskor, gaser, pulver eller damm.

HÅLL BARN BORTA. Låt inte besökare vidröra enheten. Låt inga besökare komma nära arbetsstället.

FÖRVARA ENHETER SOM INTE ANVÄNDS. När enheten inte används ska den förvaras på en torr, högt belägen eller låst plats, utom räckhåll för barn.

ÖVERBELASTA INTE ENHETEN. Rätt elverktyg gör jobbet bättre och säkrare för ändamålet det är konstruerat för.

ANVÄND RÄTT ENHET. Tvinga inte små verktyg eller tillbehör att utföra jobb lämpade för kraftfullare verktyg. Använd inte verktyg i andra syften än de avsedda.

ANVÄND BEHÖRIG KLÄDSEL. Bär inte löst sittande kläder eller smycken som kan fastna i rörliga delar. Använd gummihandskar och hals säkra skodon vid utomhusarbete. Långt hår ska sättas upp.

ANVÄND ALLTID SKYDDSGLASÖGON OCH HÖRSELSKYDD. Bär andningsmask om miljön är dammig.

HÅLL SKYDDSANORDNINGAR MONTERADE OCH I FULLGOTT SKICK. Använd inte enheten utan skydd eller säkerhetsanordningar i förekommande fall.

SÄKERT ARBETE. ANVÄND TVING ELLER SKRUVSTÅD FÖR ATT HÅLLA FAST ARBETSSTYCKET. Det är säkrare än att använda handen och gör att båda händerna kan hantera enheten.

STRÄCK DIG INTE. Stå alltid stadigt och ha god balans.

UNDERHÅLL ENHETEN VARSAMT. Håll verktygen rena och väl slipade för att få ut optimal effekt ur dem. Följ instruktionerna för smörjning och byte av tillbehör. Håll handtagen torra och rena, fria från smörja och olja.

AVLÄGSNA SKIFTNYCKLAR OCH FASTA NYCKLAR. Ta för vana att se till att fasta nycklar och skiftnycklar avlägsnas från enheten innan du startar den.

VAR ALLTID VAKSAM OCH KONCENTRERA DIG PÅ DITT ARBETE. Tillämpa sunt förnuft när du använder enheten. Man ska aldrig använda enheten om man är trött, sjuk eller under påverkan av alkohol, läkemedel, narkotika eller andra substanser som kan försämra reaktionsförmågan.

KONTROLLERA ENHETEN MED AVSEENDE PÅ SKADOR. Om du upptäcker skador på enheten, dess skydd eller andra delar ska du inte använda den förrän den har reparerats på ett behörigt

servicecenter. Kontrollera att rörliga delar är korrekt inriktade och rör sig fritt, och kontrollera delar, fästdon och andra anordningar med avseende på skador som kan påverka driften av enheten. Skadade delar ska repareras eller bytas på en behörig serviceverkstad om inget annat anges i denna bruksanvisning. Se till att defekta brytare byts på en behörig serviceverkstad. Enheten får inte användas om strömbrytaren inte fungerar.

ANVÄND ENDAST ORIGINALRESERVDELAR OCH -EXTRAUTRUSTNINGAR. Användning av andra reservdelar eller tillbehör än originaldelar kan medföra risk för personskada.

REPARATIONER FÅR BARA UTFÖRAS PÅ EN AUKTORISERAD SERVICEVERKSTAD OCH ENBART MED ORIGINALRESERVDELAR. UNDERLÅTENHET ATT IAKTTA DESSA ANVISNINGAR KAN MEDFÖRA ALLVARLIGA RISKER FÖR ANVÄNDAREN.

PRODUKTSPECIFIKA SÄKERHETSANVISNINGAR

Läs dessa anvisningar noggrant och iaktta säkerhetsanvisningar och varningar. Använd enheten på rätt sätt och i det syfte den är avsedd för. Underlåtenhet att göra detta kan orsaka skador på egendom eller allvarlig personskada. Behåll denna bruksanvisning för framtida användning.

- Överskrid inte den nominella kapaciteten. Använd aldrig överdriven kraft på ett arbetsstycke.
- Använd endast denna press på ett stabilt, jämnt, torrt och halkfritt underlag som kan bära lasten. Håll området rent, prydligt och fritt från material som inte hör hemma där. Säkerställ tillräcklig belysning.
- Inspektera pressen före varje användningstillfälle. Använd inte produkten om den är skev, trasig, sprucken, läcker eller är skadad på annat sätt. Om du upptäcker delar med avvikelser, eller om enheten har utsatts för en kraftig stöt, ska du kontakta en auktoriserad serviceverkstad. En årlig inspektion av kvalificerad personal rekommenderas.
- Se till att alla bultar och muttrar är åtdragna.
- Se till att arbetsstycket är centrerat och säkrat. Håll alltid händer och fötter borta från pressbordsområdet.
- Använd inte pressen för att komprimera fjädrar eller andra föremål som kan lossna och orsaka en fara. Stå aldrig direkt framför en belastad press, och lämna aldrig en belastad press utan uppsikt.
- Låt inte personer utan utbildning använda enheten.
- Modifiera inte enheten på något sätt.
- Använd endast hydraulolja av god kvalitet. Använd inte bromsvätska eller annan olämplig vätska, och blanda inte olika oljetyper.
- Exponera inte pressen för regn eller andra ogynnsamma väderförhållanden.
- Om enheten behöver repareras eller om någon del behöver bytas ut ska detta arbete överlåtas till en auktoriserad serviceverkstad. Använd endast reservdelar som tillhandahålls av tillverkaren.
- Håll händerna borta från dornplattor och kolv under användningen.
- Flytta inte arbetsstycket när det är under press.
- Släpp alltid belastningen innan service eller underhåll påbörjas.
- Se till att området under dornplattorna är fritt. Eventuella hinder som bultar eller skräp skapar ojämn pressbelastning vilket kan medföra skador.
- Undvik obalanserade belastningar.
- Om arbetsstycket välter eller fastnar under kompressionen ska du avbryta arbetet och släppa på trycket. Inspektera arbetet på nytt och positionera vid behov om.
- Tryck inte ihop fjädrar eller andra elastiska föremål eftersom de kan lossna på ett farligt sätt.

- Använd skyddsglasögon, kraftiga handskar och skor med stålhätta när du ställer in eller använder pressen.
- Se till att inga åskådare befinner sig i arbetsområdet.
- Stå aldrig direkt framför en belastad press och lämna den aldrig utan uppsikt.
- Endast en auktoriserad serviceverkstad får utföra service på enheten med identiska reservdelar till de som beskrivs i den produktspecifika reservdelslistan och schemat.
- För att undvika personskador ska underhållsanvisningarna följas noga. Använd endast tillbehör som är klassade för de krafter som enheten utövar. Ej tillåtna delar kan gå sönder och orsaka personskador.
- Underhåll etiketter och typskyltar och kontakta vid behov tillverkaren om de behöver bytas.
- Tänk på att varningarna och instruktionerna inte kan täcka alla möjliga situationer, och att sunt förnuft och försiktighet är avgörande för säker drift.

TEKNISKA UPPGIFTER

Maxkapacitet:	6 000 kg
Arbetsbredd:	26,5 cm
Arbetsavstånd:	5–10 cm
Slaglängd:	12 cm
Kolvsdiameter	1,6 cm
Höjdinställningar:	22,14 och 6 cm
Mått:	33 x 42 x 86,5 cm
Vikt:	23,5 kg

PRODUKTBESKRIVNING

Denna hydrauliska verkstadspress är konstruerad för tillämpningar som pressning, bockning, riktning och formning av olika typer av delar och föremål. Den är inte avsedd att användas som monteringsbord eller instrumentstativ. Till skillnad från pressar med en separat monterad pump kan den här pressens kraftenhet inte utrustas med en tryckmätare. Följaktligen måste belastningsövervakningen genomföras med alternativa metoder, till exempel med hjälp av en lastcell.

Mer information om delarna finns i reservdelslistan och monterings-schemat i slutet av denna bruksanvisning.

Komponenter och reglage



FÖRE ANVÄNDNING

- Läs all säkerhetsinformation i början av denna bruksanvisning före installation eller användning. Inspektera verktyget med avseende på delar som är skadade, lösa eller saknas. Om problem upptäcks ska utrustningen inte användas förrän den reparerats.
- Använd skyddsglasögon, arbetshandskar och skor med stålhätta under installation och användning.
- Dra åt anslutningarna med handkraft tills monteringen är slutförd om inget annat anges. Montera på en plan och jämn yta. Ta vid behov hjälp av ytterligare en person.

Före användning

- Kontrollera att produkten och användningssyftet är kompatibla. Kontakta din återförsäljare eller importör om du är osäker.
- Läs bruksanvisningen i sin helhet och bekanta dig noggrant med produkten och dess komponenter samt de risker som är förknippade med dem.
- För att förstå pressens grundläggande funktion ska du vrida på frisläppningsventilen:
 - a. Medurs tills du känner ett ordentligt motstånd. Detta är läge STÄNGT och används för att föra ut kolven.
 - b. Moturs, men högst ett helt varv från stängt läge. Detta är läge ÖPPET och används för att dra tillbaka kolven.
- Ta bort oljepåfyllningspluggen när kolven är helt indragen. För in handtaget i handtagshylsan och pumpa sedan 6–8 gånger. Detta släpper ut eventuell instängd luft i behållaren. Se till att oljenivån är strax under oljepåfyllningshålet. Sätt tillbaka oljepåfyllningspluggen.
- Kontrollera att pumpen löper smidigt och att kolvens förlängningsskruven gängar lätt upp och ner smidigt innan pressen tas i bruk. Byt endast ut slitna eller skadade delar mot originalreservdelar från tillverkaren.

Avluftning

Viktigt: Kontrollera att hydrauloljan i kolven är på rätt nivå före första användning. Testa sedan noga att kolven fungerar som den ska innan den används. Om kolven inte verkar fungera som den ska kan det vara nödvändigt att avlufta hydraulsystemet. Gör så här för att avlufta kolven:

1. Ta bort påfyllningspluggen.
2. Placera handtagets spår över frisläppningsventilen.
3. Vrid handtaget moturs för att öppna frisläppningsventilen.
4. För in handtaget i stödunkten och pumpa sedan snabbt flera gånger med handtaget.
5. Kontrollera påfyllningshålet och fyll vid behov på hydraulolja.
6. Placera handtagets spår över frisläppningsventilen.
7. Vrid handtaget medurs för att stänga frisläppningsventilen.
8. Sätt tillbaka påfyllningspluggen.
9. Testa kolven flera gånger innan den tas i bruk.

ANVÄNDNING

WARNING! Risk för projektiler! Använd alltid godkända skyddsglasögon. Stå aldrig direkt framför en belastad press. Se till att arbetsstycket är centrerat och säkrat. Minska risken för materialprojektiler genom att noga följa alla driftsinstruktioner. Lär känna din press och de risker som är förknippade med dess användning.

Risk för krosskador! Håll alltid händer och fötter borta från pressbordsområdet.

1. Justera vid behov pressplattans höjd.

Observera: Se till att pressplattan är placerad så högt som möjligt med arbetsstycket så nära kolven som möjligt.

2. Placera arbetsstycket på dornplattorna. Justera dornplattorna så de stöttar den stationära delen av arbetsstycket.

Varning: Håll området under dornplattorna fritt. Om dornplattorna vilar på ett hinder (till exempel en bult eller skräp) skapar detta ojämn pressning, vilket ger överdrivna spänningar och medför risk för skador.

Varning: När två delar trycks ihop måste de vara inriktade vertikalt. Annars kan den ena delen skjutas ut från enheten i sidled med stor kraft.

3. Stäng frisläppningsventilen.

4. Pumpa handtaget tills kolven kommer i kontakt med arbetsstycket. Fortsätt att pumpa med handtaget för att pressa arbetsstycket.

5. Var försiktig när du släpper trycket när arbetet är slutfört. Öppna långsamt frisläppningsventilen så att cylindern kan höjas.

6. Varning: Under frisläppningsprocessen kan cylindern höjas snabbt. Håll avstånd.

7. Förvara verkstadspressen utom räckhåll för barn.

- För att minska risken för skada på personer och egendom ska du se till att det nominella arbetstrycket för varje trycksatt tillbehör är lika med eller högre än pumpens nominella tryck.
- Använd alltid det handtag som tillhandahålls av tillverkaren. Handtaget som medföljer denna produkt kopplar säkert in frisläppningsventilen på pressen och handtagshylsan. Om handtaget är slitet, fungerar onormalt eller inte hakar i ordentligt ska du omedelbart sluta använda det och inte fortsätta förrän det har bytts ut mot en originalreservdel från tillverkaren.

UNDERHÅLL

Procedurer som inte beskrivs specifikt i denna bruksanvisning får endast utföras av en auktoriserad verkstad.

Varning: Använd inte skadad utrustning. Om onormala ljud eller vibrationer uppstår ska problemet åtgärdas innan maskinen används igen.

1. Inspektera pressens allmänna skick före varje användning. Kontrollera att det inte finns trasiga, spruckna eller böjda delar, lösa eller saknade delar och andra omständigheter som kan påverka produktens funktion. Om problem uppstår ska de åtgärdas innan fortsatt användning.

Använd inte skadad utrustning.

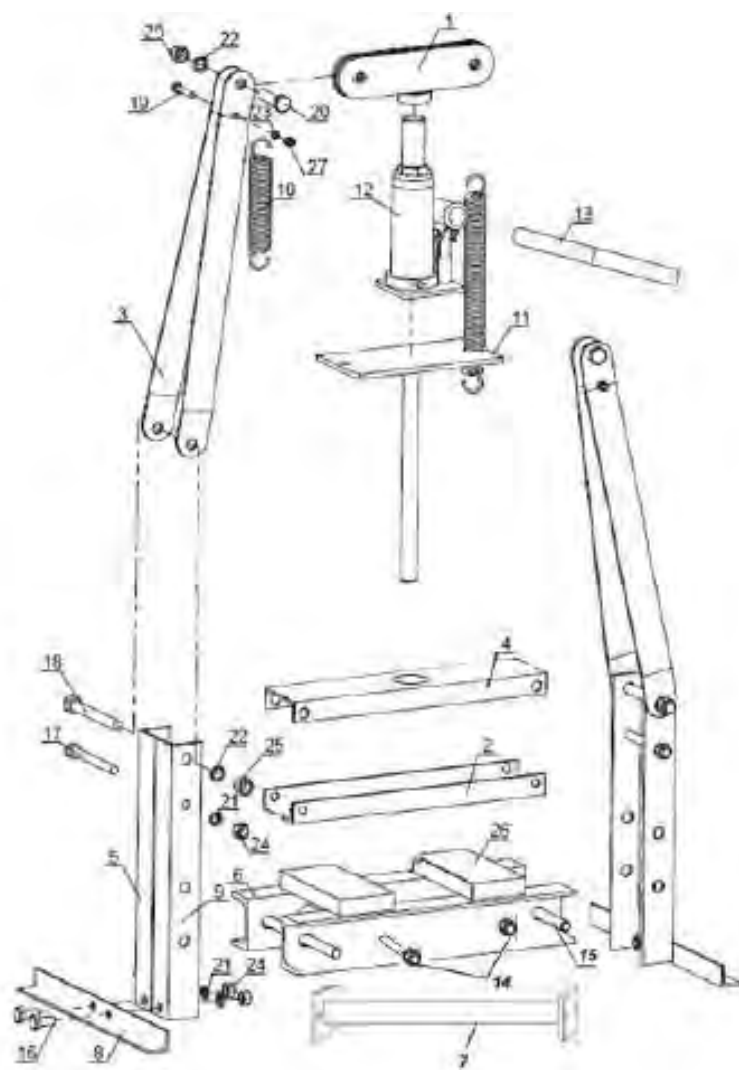
2. Före varje användningstillfälle ska du noga testa att kolven fungerar korrekt innan den används. Om det verkar som om kolven inte fungerar som den ska, följ instruktionerna i "Avluftning".
3. Byt hydraulolja minst vart tredje år på följande sätt:
 - a. Haka loss fjädrarna från öglebultarna med kolven helt nedsänkt och ta sedan bort kolven från kolvplattan.
 - b. Ta bort påfyllningspluggen.
 - c. Luta kolven så att den gamla hydrauloljan kan rinna ut helt ur enheten och kassera den gamla hydrauloljan i enlighet med lokala föreskrifter.
 - d. Fyll enheten helt med hydraulolja av hög kvalitet (medföljer ej) tills oljan precis är på väg att rinna ut ur påfyllningshålet.
 - e. Sätt tillbaka påfyllningspluggen.
 - f. Rengör med en ren trasa med rengöringsmedel eller milt lösningsmedel.
 - g. Sätt tillbaka kolven på kolvplattan.

FELSÖKNING

Varning: För att undvika allvarliga personskador ska försiktighet iakttas när en press med funktionsfel felsöks. Lös alla problem fullständigt innan enheten används. Om lösningarna nedan inte avhjälper problemet ska du låta en auktoriserad serviceverkstad inspektera och reparera pressen före användning. När pressen har reparerats ska du testa den noggrant utan belastning genom att höja och sänka den helt och kontrollera att den fungerar korrekt innan den åter tas i bruk. Använd inte en skadad eller defekt press!

Pumpslaget ger efter	Kolven lyfter inte hela vägen.	Handtaget rör sig uppåt när pressen är belastad.	Olja läcker från påfyllningspluggen	Se till att pressen inte har någon belastning medan du försöker hitta en lösning.
X	X	X		Kontrollera att frisläppningsventilen är helt stängd.
		X		Ventilerna kan vara blockerade och stängs kanske inte helt. För att spola ventilerna: 1. Sänk kolven och stäng frisläppningsventilen ordentligt. 2. Lyft kolven manuellt 5–10 cm. 3. Öppna frisläppningsventilen och tryck ned kolven så snabbt som möjligt.
X	X			<ul style="list-style-type: none"> • Cylindern kan ha låg oljenivå. Kontrollera oljenivån och fyll på olja vid behov. • Cylindern kan behöva avluftas – se "Avluftning".
			X	Enheten kan ha för mycket hydraulolja i sig, kontrollera oljenivån och justera vid behov.

Lista över delar



1	Överstycke	1
2	Nedre tvärbalk	1
3	Stöd till överstycke	4
4	Övre tvärbalk	1
5	Bakstolpe	2
6	Pressplatta	1
7	Spridare	1
8	Fot	2
9	Frontstolpe	2
10	Fjädrar	2
11	Kolvplatta	1
12	Kolv	1
13	Handtag	1
14	Bult	2

15	Stödstift för pressplatta	2
16	Bult	4
17	Bult	2
18	Bult	2
19	Bult	2
20	Bult	2
21	Fjäderbricka	6
22	Fjäderbricka	6
23	Fjäderbricka	2
24	Mutter	6
25	Mutter	6
26	Dornplatta	2
27	Mutter	2

INTRODUCTION

Congratulations for choosing this high-quality Meganex Equipment product! We hope it will be of great help to you. Remember to read the instruction manual before using the unit for the first time in order to ensure safe usage. If you have any doubt or problems, please contact your dealer or the importer. We wish you safe and pleasant work with this unit!

GENERAL SAFETY INSTRUCTIONS

KEEP WORK AREA CLEAN. Cluttered areas and benches invite accidents.

CONSIDER WORK AREA ENVIRONMENT. Do not expose the unit to rain. Do not use the unit in damp or wet locations. Keep work area well lit. Do not use the unit near the presence of flammable liquids, gases, powders or dust.

KEEP CHILDREN AWAY. Do not let visitors touch the unit. All visitors should be kept away from work area.

STORE IDLE UNITS. When not in use, the unit should be stored in a dry, high or locked-up place, out of reach of children.

DO NOT FORCE THE UNIT. It will do the job better and safer at the rate for which it was intended.

USE THE RIGHT UNIT. Do not force small tools or attachments to do the job of a heavy-duty tool. Do not use tools for purposes not intended.

DRESS PROPERLY. Do not wear loose clothing or jewellery; they can be caught in moving parts. Rubber gloves and non-skid footwear are recommended when working outdoors. Long hair should be tied up.

ALWAYS WEAR EYE AND EAR PROTECTION. Also wear a respirator or a dust mask if the operation is dusty.

KEEP GUARDS AND SAFETY DEVICES IN PLACE AND IN GOOD WORKING ORDER. Do not use the unit without guards or safety devices, if such exist.

SECURE WORK. USE CLAMPS OR A VICE TO HOLD THE WORK. It is safer than using your hand and it frees both hands to operate the unit.

DO NOT OVERREACH. Keep proper footing and balance at all times.

MAINTAIN THE UNIT WITH CARE. Keep tools clean for better and safer performance. Follow instructions for lubrication and changing accessories. Keep handles dry, clean and free from oil and grease.

REMOVE ADJUSTING KEYS AND WRENCHES. Form the habit of checking to see that keys and adjusting wrenches are removed from the unit before turning it on.

ALWAYS STAY ALERT AND WATCH WHAT YOU ARE DOING. Use common sense when operating the unit. Do not use the unit while you are tired, sick or under the influence of alcohol, drugs, medication or other substances that could affect your ability to react.

CHECK THE UNIT FOR DAMAGES. If you notice any damages in the unit, in its guards or other parts, do not use it until it has been repaired in an authorised service centre. Check for alignment of moving

parts, free running of moving parts, breakage of parts, mounting and any other conditions that may affect the unit operation. Damaged parts should be properly repaired or replaced by an authorised service centre unless otherwise indicated in this instruction manual. Have defective switches replaced by an authorised service centre. Do not use the unit if the switch does not turn it on and off.

USE ONLY ORIGINAL SPARE PARTS AND ACCESSORIES. The use of any other spare parts or accessories than original parts may cause a risk of personal injury.

REPAIRS SHOULD ONLY BE CARRIED OUT BY AN AUTHORISED SERVICE CENTRE USING ONLY ORIGINAL SPARE PARTS, OTHERWISE THIS MAY RESULT IN CONSIDERABLE DANGER TO THE USER.

PRODUCT-SPECIFIC SAFETY INSTRUCTIONS

Read these instructions carefully and note the safety instructions and warnings. Use the unit correctly and with care for the purpose for which it is intended. Failure to do so may cause damage to property or serious personal injury. Keep this instruction manual safe for future use.

- Do not exceed the rated capacity. Never apply excessive force to a workpiece.
- Only use this press on a stable, level, dry, and non-slippery surface capable of sustaining the load. Keep the area clean, tidy, and free from unrelated materials. Ensure there is adequate lighting.
- Inspect the press before every use. Do not use if bent, broken, cracked, leaking, or otherwise damaged. If any suspect parts are noted, or it has been subjected to a shock load, contact an authorised service centre. An annual inspection by qualified personnel is recommended.
- Ensure all bolts and nuts are tightened.
- Make sure the workpiece is center-loaded and secure. Keep hands and feet away from the bed area at all times.
- Do not use the press to compress springs or any other item that could disengage and cause a potential hazard. Never stand directly in front of a loaded press, and never leave a loaded press unattended.
- Do not let untrained people use the unit.
- Do not modify the unit in any way.
- Only use good quality hydraulic oil. Do not use brake fluid or any other improper fluid, and avoid mixing different types of oil.
- Do not expose the press to rain or any other adverse weather conditions.
- If the unit needs repairing or if any part needs to be replaced, have it repaired by an authorized service center. Only use replacement parts supplied by the manufacturer.
- Keep hands away from arbor plates and press pin during use.
- Do not move the workpiece while it is compressed.
- Always release the load before performing any service or maintenance.
- Ensure the area under the arbor plates is clear; any obstruction, such as bolts or debris, creates an uneven press and may cause breakage.
- Avoid off-center loads.
- If the workpiece tilts or binds during compression, stop and release the compression. Reinspect and reposition if necessary.
- Do not compress springs or other elastic objects, as they can disengage hazardously.
- Wear safety goggles, heavy-duty gloves, and steel-toe boots when setting up or using the press.
- Keep bystanders away from the work area.
- Never stand directly in front of a loaded press or leave it unattended.

- Only qualified personnel should service the ram, using identical replacement parts as listed in the product-specific parts list and diagram.
- Follow maintenance instructions precisely to avoid injury. Use only accessories rated for the forces exerted by the tool. Unauthorised parts may break and cause injury.
- Maintain labels and nameplates, contacting the manufacturer for replacements if necessary.
- Be aware that the warnings and instructions cannot cover all possible situations and that common sense and caution are essential for safe operation.

TECHNICAL DATA

Maximum capacity:	6000 kg
Working width:	26.5 cm
Working distance:	5–10 cm
Stroke length:	12 cm
Press pin diameter	1.6 cm
Height settings:	22, 14 and 6 cm
Overall dimensions:	33 x 42 x 86.5 cm
Weight:	23.5 kg

PRODUCT DESCRIPTION

This hydraulic shop press is engineered for applications such as pressing, bending, straightening, and forming various types of parts and objects. It is not intended to be utilized as an assembly table or fixture stand. Unlike presses with a separately mounted pump, this press's power unit cannot accommodate a pressure gauge. Consequently, load monitoring must be conducted through alternative methods, such as employing a load cell.

For more details on the parts, see the Parts List and Assembly Diagram at the end of this manual.

Components and Controls



PRIOR TO USE

- Read all safety information at the beginning of this manual before set up or use. Inspect the tool for any damaged, loose, or missing parts. Do not use if any issues are found until repaired.
- Wear safety goggles, work gloves, and steel-toe boots during setup and use.
- Finger tighten connections until assembly is complete unless specified otherwise. Assemble on a flat, level surface. Use a helper if needed.

Before use

- Ensure that the product and its application are compatible. If unsure, contact your dealer or importer.
- Read the manual completely and thoroughly familiarise yourself with the product, its components, and recognise the associated hazards.
- To understand the basic operation of the bottle jack, turn the release valve:
 - a. Clockwise until you feel firm resistance. This is the 'CLOSED' position, used to extend the ram.
 - b. Counter-clockwise, but no more than one full turn from the closed position. This is the 'OPEN' position, used to retract the ram.
- With the ram fully retracted, remove the oil filler plug. Insert the handle into the handle sleeve, then pump 6 to 8 times. This will help release any trapped pressurised air within the reservoir. Ensure the oil level is just below the oil filler hole. Reinstall the oil filler plug.
- Check that the pump operates smoothly and that the extension screw threads up and down easily before putting the jack into service. Replace worn or damaged parts only with original spare parts supplied by the manufacturer.

Bleeding the Ram

Before first use, check that the hydraulic fluid level in the ram is correct. Then thoroughly test the ram for proper operation prior to actual use. If the ram does not appear to be functioning correctly, it may be necessary to bleed the hydraulic system of excess air. To bleed the ram:

1. Remove the fill plug.
2. Place the slot on the handle over the release valve.
3. Turn the handle anticlockwise to open the release valve.
4. Insert the handle into the fulcrum, then pump the handle quickly several times.
5. Check the fill hole and, if necessary, top up with hydraulic fluid.
6. Place the slot on the handle over the release valve.
7. Turn the handle clockwise to close the release valve.
8. Replace the fill plug.
9. Test the ram several times before putting it into use.

OPERATION

WARNING! Projectile hazard! Always wear approved safety goggles. Never stand directly in front of a loaded press. Ensure the workpiece is centered and secure. Reduce the risk of flying debris by carefully following all operating instructions. Be aware of your press and the hazards associated with its use.

Crush hazard! Keep hands and feet away from the bed area at all times.

1. Adjust the height of the press apron as necessary.

Note: Ensure the press apron is positioned as high as possible with the workpiece as close as possible to the press pin.

2. Place the workpiece on the arbor plates. Adjust the arbor plates to support the stationary part of the workpiece.

Warning: Keep the area under the arbor plates clear. If the arbor plates rest on an obstruction (e.g., bolt, debris), it creates an uneven press, causing excess stress and potential breakage.

Warning: When pressing two items together, they must be aligned vertically. If not, one item may forcefully eject sideways from the unit.

3. Close the release valve.

4. Pump the handle until the press pin contacts the workpiece. Continue to pump the handle to press the workpiece.

5. After the work is completed, be careful when releasing the jack pressure. Slowly open the release valve, allowing the ram to rise.

6. **Warning:** During the release process, the ram may rise quickly. Stay clear.

7. Store the shop press out of reach of children.

- To reduce the risk of personal injury or property damage, ensure that the rated working pressure of each pressurised attachment is equal to or greater than the rated working pressure developed by the pump.
- Always use the handle provided by the manufacturer. The handle provided with this product will safely engage the release valve of the bottle jack and the handle sleeve. If the handle is worn, operates abnormally, or does not engage properly, immediately discontinue its use and do not use it until it has been replaced by an original spare part supplied by the manufacturer.

MAINTENANCE

Procedures not specifically explained in this manual must be performed only by a qualified technician.

Warning: Do not use damaged equipment. If abnormal noise or vibration occurs, have the problem corrected before further use.

1. Before each use, inspect the general condition of the press. Check for broken, cracked, or bent parts, loose or missing parts, and any condition that may affect the proper operation of the product. If a problem occurs, have the problem corrected before further use.

Do not use damaged equipment.

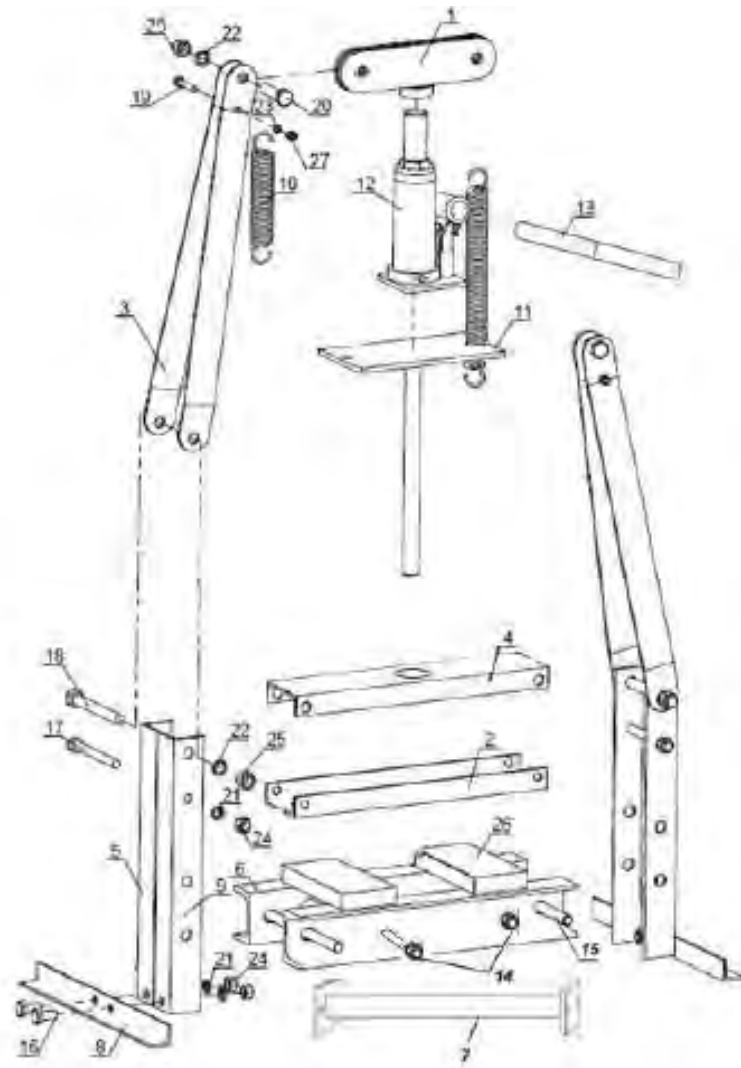
2. Before each use, thoroughly test the ram for proper operation prior to its actual use. If the ram appears not to be working properly, follow instructions in Bleeding the Ram.
3. Change the hydraulic fluid at least once every three years as follows:
 - a. With the ram fully lowered, unhook the springs from the eye bolts, then remove the ram from the ram plate.
 - b. Remove the filler plug.
 - c. Tip the ram to allow the old hydraulic fluid to drain out of the unit completely, and dispose of the old hydraulic fluid in accordance with local regulations.
 - d. Completely fill the unit with a high-quality hydraulic fluid (not included) until the fluid just begins to run out of the fill hole.
 - e. Reinstall the filler plug.
 - f. Clean with a clean cloth using a detergent or mild solvent.
 - g. Replace the ram onto the ram plate.

TROUBLESHOOTING

Warning: To prevent serious injury, use caution when troubleshooting a malfunctioning ram. Thoroughly resolve all issues before use. If the solutions provided in the Troubleshooting guide do not fix the issue, have a qualified technician inspect and repair the ram before use. After the ram has been repaired, test it carefully without a load by fully raising and lowering it, checking for proper operation, before returning it to service. Do not use a damaged or malfunctioning ram!

Pump stroke feels spongy	Piston will not lift all the way.	Handle moves up when ram is under load.	Fluid leaking from filler plug	Make certain that the jack is not supporting a load while attempting a solution.
X	X	X		Check that release valve is closed fully.
		X		Valves may be blocked and may not close fully. To flush the valves: 1. Lower the piston and securely close the Release Valve. 2. Manually lift the piston several inches. 3. Open the Release Valve and force the piston down as quickly as possible.
X	X			<ul style="list-style-type: none"> Ram may be low on fluid. Check the fluid level and refill if needed. Ram may require bleeding - see Bleeding the ram.
			X	Unit may have too much hydraulic fluid inside, check fluid level and adjust if needed.

Part List



1	Header	1
2	Lower Cross Beam	1
3	Header Support	4
4	Upper Cross Beam	1
5	Back Post	2
6	Press Apron	1
7	Spreader	1
8	Foot	2
9	Front Post	2
10	Springs	2
11	Ram Plate	1
12	Ram	1
13	Handle	1
14	Bolt	2

15	Press Apron Support Pin	2
16	Bolt	4
17	Bolt	2
18	Bolt	2
19	Bolt	2
20	Bolt	2
21	Spring Washer	6
22	Spring Washer	6
23	Spring Washer	2
24	Nut	6
25	Nut	6
26	Arbor Plate	2
27	Nut	2

EY-vaatimustenmukaisuusvakuutus

(Alkuperäinen EY-vaatimustenmukaisuusvakuutus)



EG-försäkran om överensstämmelse

(Översättning av original EG-försäkran om överensstämmelse)

EC Declaration of Conformity

(Translation of the original EC Declaration of Conformity)

Me / Vi / We

IKH Oy

Keskustie 26

61850 Kauhajoki As

Puh. +358 (0)20 1323 232

tuotepalaute@ikh.fi

vakuutamme yksinomaan omalla vastuulla, että seuraava tuote / försäkrar enbart på vårt eget ansvar att följande produkt / declare under our sole responsibility that the following product

Laite / Typ av utrustning / Equipment: Hydrauliprässi / Hydraulpress / Hydraulic press

Tuotemerkki / Varumärke / Brand name: MEGANEX EQUIPMENT

Malli/tyyppi / Typbeteckning / Model/type: MEG117 (XXJD12006)

täyttää seuraavien direktiivien vaatimukset / uppfyller kraven i / is in conformity with the
konedirektiivi / maskindirektivet / Machinery Directive (MD) 2006/42/EC

ja on seuraavien harmonisoidujen standardien ja teknisten eritelmien mukainen / och att följande harmoniserade standarder och tekniska specifikationer har tillämpats / and the following harmonized standards and technical specifications have been applied

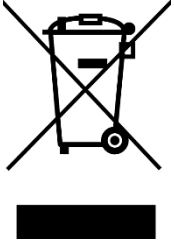
EN 693:2001+A2:2011, EN ISO 12100:2010

Kauhajoki 24.2.2025

Valmistaja / Tillverkare / Manufacturer:

IKH Oy

Harri Altis, ostopäällikkö (valtuutettu kokoamaan teknisen tiedoston) / inköpschef (behörig att ställa samman den tekniska dokumentationen / Purchase Manager (authorized to compile the Technical File)



Sähkö- ja elektroniikkalaitteita ei saa hävittää tavallisen kotitalousjätteen mukana, vaan ne on toimitettava asianmukaiseen keräyspisteeseen. Saadaksesi lisätietoja ota yhteys paikallisiin viranomaisiin tai liikkeeseen, josta laitteen ostit.

Elektriska och elektroniska produkter får inte bortscaffas som osorterat kommunalt avfall. Lämna dem i stället in på en för ändamålet avsedd insamlingsplats. Kontakta lokala myndigheter eller din återförsäljare för mer information.

Electrical and electronic equipment must not be disposed of with household waste. Instead, hand it over to a designated collection point for recycling. Contact your local authorities or retailer for further information.

Copyright © 2025 IKH Oy. Kaikki oikeudet pidätetään. Tämän asiakirjan sisällön jäljentäminen, jakeleminen tai tallentaminen kokonaan tai osittain on kielletty ilman IKH Oy:n myöntämää kirjallista lupaa. Tämän asiakirjan sisältö tarjotaan sellaisenaan eikä sen tarkkuudesta, luotettavuudesta tai sisällöstä anneta mitään suoraa tai epäsuoraa takuuta eikä nimenomaisesti taata sen markkinoitavuutta tai sopivuutta tiettyyn tarkoitukseen, ellei pakottavalla lainsäädännöllä ole toisin määrätty. Asiakirjassa olevat kuvat ovat viitteellisiä ja saattavat poiketa toimitetusta tuotteesta. IKH Oy kehittää tuotteitaan jatkuvasti ja varaa itselleen oikeuden tehdä muutoksia ja parannuksia tuotteeseen ja tähän asiakirjaan milloin tahansa ilman ennakkoilmoitusta. Mikäli tuotteen teknisiä ominaisuuksia tai käyttöominaisuuksia muutetaan ilman valmistajan suostumusta, EU-vaatimustenmukaisuusvaakuutus lakkaa olemasta voimassa ja takuu raukeaa. IKH Oy ei vastaa laitteen käytöstä aiheutuvista välittömistä tai välillisistä vahingoista. • Copyright © 2025 IKH Oy. Alla rättigheter förbehållna. Reproduktion, överföring, distribution eller lagring av delar av eller hela innehållet i detta dokument i vilken som helst form, utan skriftlig tillåtelse från IKH Oy, är förbjuden. Innehållet i detta dokument gäller aktuella förhållanden. Förutom det som stadgas i tillämplig tvingande lagstiftning, ges inga direkta eller indirekta garantier av något slag, inklusive garantier gällande marknadsförbarhet och lämplighet för ett särskilt ändamål, vad gäller riktighet, tillförlighet eller innehållet av detta dokument. Bilderna i detta dokument är riktgivande och inte nödvändigtvis motsvarar den levererade produkten. IKH Oy utvecklar ständigt sina produkter och förbehåller sig rätten att göra ändringar och förbättringar i produkten och detta dokument utan föregående meddelande. EU-försäkran om överensstämmelse och garantin upphör att gälla om produktens tekniska eller andra egenskaper ändras utan tillverkarens tillstånd. IKH Oy är inte ansvarig för direkta eller indirekta skador som uppstått pga användning av produkten. • Copyright © 2025 IKH Oy. All rights reserved. Reproduction, transfer, distribution, or storage of part or all of the contents in this document in any form without the written permission of IKH Oy is prohibited. The content of this document is provided as is. Except as required by applicable law, no express nor implied warranties of any kind, including the warranties of merchantability and suitability for a particular purpose, are made in relation to the accuracy, reliability or content of this document. Pictures in this document are indicative and may differ from the delivered product. IKH Oy follows a policy of ongoing development and reserves the right to make changes and improvements to the product and this document without prior notice. EU Declaration of Conformity is not anymore valid and the warranty is voided if the technical features or other features of the product are changed without manufacturer's permission. IKH Oy is not responsible for the direct or indirect damages caused by the use of the product.