



Lue käyttöohjeet huolellisesti ennen laitteen käyttöä ja noudata kaikkia annettuja ohjeita. Säilytä ohjeet myöhempää tarvetta varten.
Läs noggrant igenom bruksanvisningen innan du använder apparaten och följ alla angivna instruktioner. Spara instruktionerna för senare behov.
Read the instruction manual carefully before using the appliance and follow all given instructions. Save the instructions for further reference.



TLE60205

VAIHTEISTONOSTIN

Käyttöohje

Alkuperäinen käyttöohje

VÄXELLÅDSLIFT

Bruksanvisning

Översättning av bruksanvisning i original

TRANSMISSION JACK

Instruction manual

Translation of the original instructions



Isojoen Konehalli Oy, Keskustie 26, 61850 Kauhajoki As, Finland
Tel. +358 (0)20 1323 232 • tuotepalaute@ikh.fi • www.ikh.fi

JOHDANTO

Onnittelumme tämän laadukkaan MEGANEX-tuotteen valinnasta! Toivomme ostamasi laitteen olevan suureksi avuksi työssäsi. Muista lukea käyttöohje ennen koneen käyttöönottoa varmistaaksesi turvallisen käytön. Epäselvissä tilanteissa tai ongelmien ilmetessä ota yhteys jälleenmyyjään tai maahantuojaan. Toivotamme Sinulle turvallista ja miellyttävää työskentelyä laitteen kanssa!

TURVALLISUUSOHJEET

LUE NÄMÄ OHJEET HUOLELLISESTI LÄPI JA HUOMIOI TURVALLISUUSOHJEET JA VAROITUKSET. KÄYTÄ LAITETTA OIKEIN JA HUOLELLISESTI SILLE SUUNNITELTUUN KÄYTTÖTARKOITUKSEEN. OHJEIDEN NOUDATTAMATTA JÄTTÄMINEN VOI JOHTAA VAKAVIIN HENKILÖ- TAI OMAISUUSVAHINKOIHIN. PIDÄ OHJEET TALLELLA MYÖHEMPÄÄ TARVETTA VARTEN.

- Poista ylimääräiset esineet työskentelyalueelta. Työskentely ahtaissa tai sekaisissa tiloissa voi aiheuttaa vahinkoja.
- Pidä lapset ja muut ulkopuoliset poissa työalueelta. Varmista kuitenkin, että paikalla on toinen aikuinen mahdollisia hätätilanteita varten.
- Noudata aina erityistä varovaisuutta hydraulinostinta käyttäessäsi.
- Noudata nostimen ilmoitettua kapasiteettia. Älä ylikuormita nostinta. Ylikuormitus voi vaurioittaa nostinta ja johtaa vakaviin henkilö- tai omaisuusvahinkoihin.
- Tämä vaihteistonostin on tarkoitettu ainoastaan vaihteiston lyhytaikaiseen nostamiseen ja siirtoon. Sitä ei saa käyttää pitkäaikaiseen kuorman kannattamiseen.
- Älä käytä nostinta ihmisten tai ajoneuvojen nostamiseen tai siirtämiseen.
- Älä käytä nostinta kaltevalla tai epätasaisella alustalla. Käytä nostinta vain kovalla ja tasaisella alustalla, joka pystyy kannattamaan kuorman painon. Nostaminen kaltevalla tai pehmeällä alustalla voi johtaa nostimen yhtäkkiseen kaatumiseen ja kuorman putoamiseen.
- Älä koskaan käytä nostinta märillä tai liukkailla pinnoilla. Käytä aina luistamattomia kenkiä, kun käytät nostinta.
- Käytä nostinta vain pystyasennossa.
- Keskitä kuorma satulan keskelle ennen nostamista ja varmista, että kuorma sopii satulaan. Varmista, että kuorma on kunnolla tasapainossa satulalla eikä pääse luiskahtamaan siltä.
- Testaa nostimen toiminta ilman kuormaa ennen jokaista käyttökertaa. Älä käytä nostinta, jos se on vaurioitunut, osia puuttuu tai nostin ei toimi oikealla tavalla. Toimita tällöin nostin tarkastettavaksi ja korjattavaksi valtuutettuun huoltoliikkeeseen.
- Tarkista nostimen öljytaso ennen jokaista käyttökertaa. Lisää tarvittaessa hydraulioöljyä.
- Varmista nostin työn aikana niin, ettei se pääse liikkumaan hallitsemattomasti kannatellessaan kuormaa.
- Älä mene tai anna muiden mennä nostetun kuorman alle. Älä vie mitään kehon osaa nostetun kuorman alle.
- Varmista, ettet jää kaatuvan kuorman alle, jos nostin kaatuu tai kallistuu. Älä yritä pitää nostimesta kiinni tai tasapainottaa sitä.
- Käyttäjän on nähtävä nostin ja nostettava kuorma esteettömästi koko työskentelyn ajan.
- Älä koskaan jätä ylös nostettua kuormaa ilman valvontaa.
- Pidä tarrat hyvässä kunnossa. Älä koskaan irrota niitä. Jos tarrat ovat vaurioituneet tai ne puuttuvat, ota yhteyttä jälleenmyyjään.
- Älä muuta nostimen rakennetta tai toimintaa millään tavoin.

- Jos moottoria pitää irrottaa, tue moottori kunnolla ennen vaihteiston irrottamista moottorista.
- Selvitä nostettavan ajoneuvon käsikirjasta mahdolliset turvaohjeet, nostomenetelmät, vaihteiston paino, suositellut nostokohdat sekä muut tarvittavat tiedot.

VAROITUS! Tässä käyttöohjeessa annetut varoitukset ja ohjeet eivät pysty kattamaan kaikkia mahdollisia vaarallisia olosuhteita ja vaaratilanteita, joita laitetta käytettäessä voi esiintyä. Terve järki ja varovaisuus ovat tekijöitä, joita ei voi sisällyttää mihinkään laitteeseen. Siksi käyttäjän on itse huolehdittava näistä tekijöistä.

TEKNISET TIEDOT

Enimmäiskapasiteetti	500 kg
Min. korkeus	1110 mm
Max. korkeus	1900 mm
Paino (netto/brutto)	26/27,5 kg

TUOTTEEN ESITTELY

Käytä tätä vaihteistonostinta vain vaihteistojen ja vaihdelaatikoiden irrottamiseen ja asentamiseen sekä kuljetukseen ala-asennossa.



KÄYTTÖNOTTO

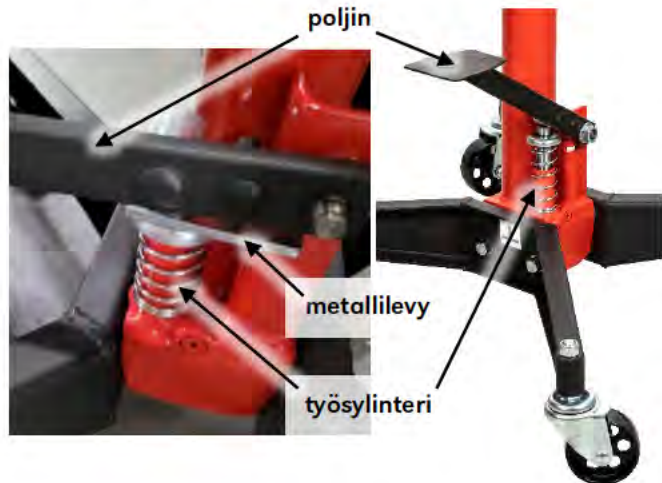
Kokoaminen

Katso yksityiskohtaisempia tietoja tämän käyttöohjeen lopussa olevasta räjäytyskuvasta:

- Kiinnitä jalusta sylinteriin pulteilla, aluslevyillä ja muttereilla.
- Kiinnitä pyörät jalustaan pulteilla, aluslevyillä ja muttereilla.
- Aseta satula männän varren päähän ja tarkista, että se on kunnolla paikoillaan.

Polkimen asennus

Polkimen työsylinteri on kuljetusta varten lukittu alas metallilevyllä. Kiinnitä poljin ensin aluslevyllä ja mutterilla (huomaa, että polkimen kiinnitysmutterissa on vasenkätinen kierre). Ota vasta sitten metallilevy pois, jolloin työsylinteri nostaa polkimen ylös. Poljinta ei ole tarkoitus irrottaa enää tämän jälkeen. Jos irrotat polkimen vielä myöhemmin, paina se ensin alas ja lukitse ala-asentoon metallilevyllä. Ilman lukituslevyä työsylinteri ponnahtaa ylös ja vuotaa hydraulineestettä.



Ilmaus

Nostimen sisään voi jäädä ilmaa kuljetuksen tai käsittelyn aikana. Järjestelmässä olevan ilman vuoksi nostin ei ehkä kannattele kuormaa, antaa periksi eikä polkimella saa pumpattua kunnolla. Ilmaa hydraulijärjestelmä:

- Avaa laskuventtiili kiertämällä sitä kaksi täyttä kierrosta vastapäivään.
- Pumppaa nostinta ilman kuormaa 15 täyttä pumppausta.
- Kiristä laskuventtiili kiertämällä se kiinni myötäpäivään.
- Toista nämä vaiheet, kunnes kaikki ilma on poistunut järjestelmästä.
- Testaa ilman kuormaa, että nostin toimii kunnolla.

KÄYTTÖ

- Tarkista ennen jokaista käyttökertaa huolellisesti, ettei nostimessa ole vaurioita tai kulumisen merkkejä ja testaa laitteen toiminta ilman kuormaa. Älä käytä nostinta, jos jokin osa on haljennut, rikki, taipunut, vaurioitunut tai vuotaa hydraulineestettä. Älä myöskään käytä nostinta, jos siitä on irronnut tai puuttuu osia tai jos sitä on muutettu jollain tavalla. Puutteet ja viat pitää korjata ennen kuin nostinta voi taas käyttää.
- Älä koskaan mene vaihteiston alle tai vie mitään kehonosaa vaihteiston alle.

Vaihteiston kiinnittäminen satulaan

- Vie nostin suoraan vaihteiston alle. Pumppaa nostimen satula lähelle vaihteiston öljysäiliön tasapainopisteen keskikohtaa, mutta älä vielä pumppaa satulaa kiinni vaihteistoon.
- Säädä satulan sakarat niin, että sakaroiden taivutetut päät osuvat vaihteiston öljysäiliön kiinnityskohtien ympärille. Pumppaa hitaasti ja varovasti nostinta niin, että satula koskee vaihteistoa, ja kiinnitä vaihteisto satulaan sopivalla ketjulla tai sidontaliinalla.

- Tarkista ennen nostamista tai laskemista, että vaihteiston paino on jakautunut tasaisesti nostimen sylinterin päälle ja että vaihteisto on mahdollisimman tukevasti nostosatulassa ja kunnolla kiinnitetty.
- Irrota vaihteisto moottorista auton huoltokäsikirjan ohjeiden mukaisesti.

Laskeminen ja siirtäminen

- Kun vaihteisto on irrotettu moottorista, kierrä laskuventtiiliä hitaasti ja varovasti vastapäivään. Varmista, että nostimen satula ja vaihteisto eivät jää kiinni auton osiin, johtoihin, polttoaineputkiin jne. Laske kuorma kokonaan alas.
- Älä tiputa kuormaa nostimen päälle äkillisesti.
- Laske kuorma aina erittäin hitaasti alas, sillä liian nopea lasku voi vaurioittaa hydraulijärjestelmää ja aiheuttaa kuorman putoamisen ja vaurioitumisen.
- Laske kuorma alimpaan asentoon ennen nostimen siirtämistä ja varmista, että kuorma on satulan keskellä ja turvallisesti kiinnitetty.
- Varmista, ettei nostimen siirtoreitillä ole esteitä, jotka voivat aiheuttaa sen kaatumisen.

- Kun asennat vaihteistoa ajoneuvoon, noudata yllä olevia ohjeita soveltuvassa järjestyksessä ja ajoneuvon valmistajan asennusohjeita.

HUOLTO

- Säilytä nostinta aina poissa lasten ulottuvilta kuivassa, puhtaassa ja turvallisessa paikassa, jossa se ei pääse altistumaan sääolosuhteiden vaihtelulle, syövyttävälle höyryille, kuluttavalle pölylle, lialle tai muille vahingollisille tekijöille.
- Puhdista nostin ennen käyttöä ja sen jälkeen vedestä, lumesta, hiekasta, purusta, öljystä, rasvasta ja muista vieraista aineista.
- Voitele tarvittaessa liitokset ja pyörät yleisrasvalla ennen aikaisen kulumisen estämiseksi, mutta älä rasvaa hydraulikkaosia.
- Tarkista säännöllisesti hydrauliohjain taso. Öljyn tulisi ulottua täyttöaukon alareunaan asti. Lisää öljyä tarvittaessa.
- Käytä ainoastaan hydrauliohjain. Älä koskaan käytä jarrunestettä, alkoholia, glyseriiniä, moottori- tai vaihteistoöljyä jne. Ne voivat vaurioittaa nostinta tai sen tiivisteitä.
- Pidä nostimen tarrat ja kilvet puhtaina ja lukukelpoisina. Käytä mietoa saippualluosta vain nostimen ulkopintojen puhdistukseen, mutta älä puhdista sillä liikkuvia hydraulikkaosia.
- Takuuaikaan kuuluvat hydraulijärjestelmän korjaukset saa tehdä vain valtuutettu huoltoliike.
- Liikuta ja säilytä nostinta ainoastaan pystyasennossa.

VIANETSINTÄ

Ongelma	Mahdollinen syy	Ratkaisu
Nostin ei nosta kuormaa tai ei pidä sitä ylhäällä.	Liian vähän öljyä. Liikaa ilmaa hydraulijärjestelmässä. Laskuventtiili ei ole kunnolla kiinni. Likaa tai roskia öljyssä	Lisää öljyä. Ilmaa järjestelmä. Varmista, ettei laskuventtiili ole jäänyt auki. Vaihda öljy.
Nostin ei laske minimikorkeuteensa.	Liikaa ilmaa hydraulijärjestelmässä Vääntynyt sylinterin varsi	Ilmaa järjestelmä. Ota yhteyttä valtuutettuun huoltoliikkeeseen.
Öljyntäyttöaukon ympärillä on öljyvuotoa.	Liikaa öljyä säiliössä. Öljyruuvi on löysällä.	Vähennä öljyn määrää. Kiristä öljyruuvi.
Nostin ei vielääkään toimi.		Ota yhteyttä valtuutettuun huoltoliikkeeseen.

INLEDNING

Vi gratulerar Dig till valet av denna MEGANEX-produkt av god kvalitet! Vi hoppas att anordningen du köpt kommer att hjälpa dig i ditt arbete. För att försäkra dig om att anordningen används på ett säkert sätt bör du komma ihåg att läsa bruksanvisningen före anordningen tas i bruk. Vid oklara situationer eller om problem uppstår, kontakta återförsäljaren eller importören. Vi önskar dig säkert och angenämt arbete med anordningen!

SÄKERHETSANVISNINGAR

LÄS NOGA IGENOM DENNA BRUKSANVISNING OCH UPPMÄRKSAMMA SÄKERHETSANVISNINGARNA OCH VARNINGARNA. ANVÄND ANORDNINGEN PÅ RÄTT SÄTT OCH MED STÖRSTA FÖRSIKTIGHET ENDAST FÖR DESS AVSEDDA ÄNDAMÅL. UNDERLÅTENHET ATT IAKTTA DETTA KAN LEDA TILL SKADA PÅ EGENDOM ELLER ALLVARLIG PERSONSKADA. SPARA DENNA BRUKSANVISNING FÖR FRAMTIDA BRUK.

- För bort hinder och onödiga föremål från arbetsområdet. Arbete i trångt eller rörigt utrymme är farligt.
- Håll barn och andra obehöriga borta från arbetsområdet. Försäkra dock att det finns en annan vuxen i närheten för möjliga nödsituationer.
- Var alltid extra försiktig när du använder en hydraulanordning.
- Följ angiven kapacitet för lyften. Överbelasta inte lyften. Överbelastning kan skada lyften och leda till allvarliga personskador eller skador på egendom.
- Denna växellådslyft är endast avsedd för lyftning. Den är inte konstruerad för att hålla upp tunga laster under långa tidsperioder.
- Anordningen får inte användas till att lyfta eller transportera människor eller fordon.
- Använd aldrig växellådslyften på lutande eller ojämnt underlag. Använd anordningen endast på plant och hårt underlag, som tål belastningen. Om du lyfter på ett lutande eller mjukt underlag, kan lyften plötsligt bli instabil och lasten kan ramla ner.
- Använd aldrig lyften på våta eller hala ytor. Använd alltid halkfria skor när du använder lyften.
- Använd växellådslyften endast i vertikalt läge.
- Placera lasten mitt på sadeln före lyftning och se till att lastens storlek är lämplig för sadeln. Se till att lasten sitter ordentligt på sadeln och inte kan glida av den.
- Testa lyften utan last före varje användning. Använd inte växellådslyften om den är skadad, om det saknas delar eller om lyften inte fungerar som den ska. Lämna då in växellådslyften till en auktoriserad serviceverkstad för kontroll och reparation.
- Kontrollera lyftens oljenivå före varje användning. Fyll på hydraulolja vid behov.
- Se till att lyften inte rör sig okontrollerat när den bär en last.
- Gå inte eller låt inte andra gå under den upplyfta lasten. Se till att ingen kroppsdel finns under den upplyfta lasten.
- Se till att du inte hamnar under en fallande last om lyften faller eller lutar. Försök inte hålla fast i växellådslyften eller balansera den.
- Operatören måste se lyften och lasten obehindrat under hela lyftningen.
- Lämna aldrig en upplyft last obevakad.
- Se till att dekalerna är i gott skick. Ta aldrig loss dem. Kontakta återförsäljaren om dekalerna är skadade eller saknas.
- Modifiera inte växellådslyftens uppbyggnad eller funktion på något sätt.

- Om motorn behöver tas bort, stöd motorn ordentligt innan du tar bort växellådan från motorn.
- Konsultera fordonets manual för eventuella säkerhetsåtgärder, lyftprocedurer, vikt av fordon, rekommenderade lyftpunkter samt annan nödvändig information.

VARNING! Varningarna och anvisningarna i denna bruksanvisning täcker inte alla eventuella farliga förhållanden och situationer som kan uppstå där anordningen används. Sunt förnuft och försiktighet är faktorer som inte kan byggas in i någon anordning. Användaren ansvarar själv för dessa faktorer.

TEKNISKA DATA

Max. kapacitet	500 kg
Min. höjd	1110 mm
Max. höjd	1900 mm
Vikt (netto/brutto)	26/27,5 kg

PRODUKTBESKRIVNING

Använd växellådslyften endast för att ta bort och installera samt transportera i det lägsta läget växellådor och växelhuss.



IBRUKTAGNING

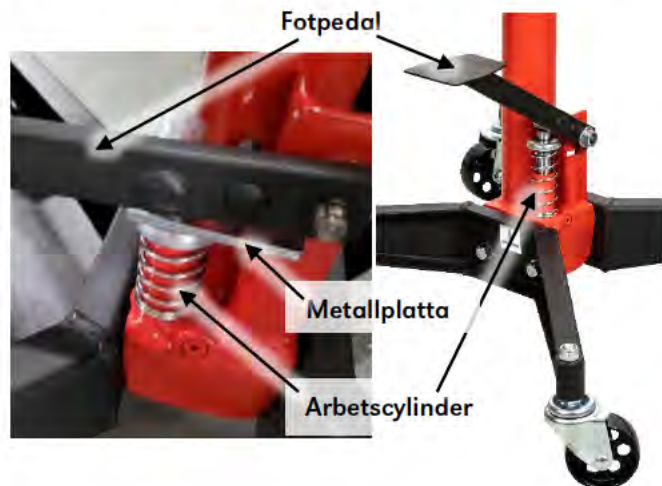
Montering

Se sprängskissen i slutet av denna bruksanvisning för mer information:

- Fäst stativet på cylindern med bultar, brickor och muttrar.
- Fäst hjulen på stativet med bultar, brickor och muttrar.
- Placera sadeln på änden av kolvstängens och kontrollera att den sitter ordentligt på plats.

Pedalinstallation

Pedalens arbetscylinder är låst med en metallplatta för transport. Fäst först pedalen med en bricka och mutter (observera att pedalens fästmutter har en vänstergänga). Ta bort metallplattan först då, och arbetscylindern höjer pedalen. Det är inte meningen att pedalen ska tas bort efter detta. Om du tar bort pedalen senare, tryck ner den först och lås den i det nedre läget med metallplattan. Utan låsplattan kommer arbetscylindern att studsas upp och läcka hydraulvätska.



Avluftning

Luft kan fångas inuti lyften under transport eller behandling. Luften i systemet kan orsaka att lyften inte kan hålla upp lasten, ger upp eller fotpedalen inte kan pumpas ordentligt. Avlufta hydraulsystemet:

- Öppna sänkventilen genom att vrida den två hela varv moturs.
- Pumpa lyften utan last 15 fulla pumpningar.
- Spänn sänkventilen genom att vrida den medurs.
- Upprepa dessa steg tills all luft har avlägsnats från systemet.
- Testa utan last att lyften fungerar som den ska.

ANVÄNDNING

- Kontrollera före varje användning noggrant att det inte finns några skador eller förslitningar i lyften och testa den utan belastning. Använd inte lyften om någon del är sprucken, sönder, böjd, skadad eller läcker hydraulvätska. Använd inte lyften om någon del har lossnat eller saknas eller om den har modifierats på något sätt. Bristerna och fel ska repareras innan lyften kan användas igen.
- Gå aldrig under växellådan eller ta någon kroppsdel under växellådan.

Fästa växellådan på sadeln

- För lyften direkt under växellådan. Pumpa lyftsadeln nära mitten av balanspunkten under växellådans oljetank, men pumpa inte sadeln mot växellådan ännu.
- Justera sadelklorna så att de böjda ändarna kommer i kontakt med monteringspunkterna på växellådans oljetank. Pumpa långsamt och försiktigt lyften så att sadeln kommer i kontakt med växellådan och fäst den på sadeln med en lämplig kedja eller ett spännband.
- Innan du lyfter eller sänker, kontrollera att växellådans vikt är jämnt fördelad över lyftcylindern och att växellådan är ordentligt fäst i lyftsadeln.

- Koppla bort växellådan från motorn enligt instruktionerna i fordonets servicehandbok.

Sänkning och förflyttning

- När du har tagit bort växellådan från motorn, vrid långsamt och försiktigt sänkingsventilen moturs. Se till att lyftens sadel och växellådan inte fastnar i bilens delar, kablar, bränslerör etc. Sänk lasten helt.
 - Tappa inte lasten plötsligt på lyften.
 - Sänk alltid lasten mycket långsamt, då för snabb nedsänkning kan skada hydraulsystemet och leda till att lasten faller och skadas.
 - Sänk ner lasten till det lägsta läget innan du flyttar lyften och se till att lasten är ordentligt fastsatt i mitten av sadeln.
 - Se till att det inte finns några hinder i lyftens väg som kan få den att välta.
-
- När du installerar en växellåda i ett fordon, följ instruktionerna ovan i lämplig ordning och fordonstillverkarens installationsanvisningar.

UNDERHÅLL

- Förvara alltid lyften utom räckhåll för barn i ett torrt, rent och säkert utrymme där den inte kan bli utsatt för varierande väderförhållanden, frätande ångor, slitande damm, smuts eller andra skadliga faktorer.
- Rengör lyften från vatten, snö, sand, grus, olja, fett eller andra främmande ämnen innan och efter användning.
- Smörj vid behov anslutningarna och hjulen med universalfett för att förhindra för tidigt slitage, men smörj inte hydraulkomponenterna.
- Kontrollera regelbundet hydrauloljans nivå. Oljan ska nå upp till den nedre kanten på påfyllningsöppningen. Fyll på olja vid behov.
- Använd enbart hydraulolja. Använd aldrig bromsvätska, alkohol, glycerin, motor- eller växelolja etc. De kan skada lyften eller dess tätningar.
- Se till att säkerhets- och varningsmärken på lyften är rena och läsbara. Använd en mild tvållösning endast för att rengöra lyftens yttre ytor men rengör inte rörliga hydrauliska delar.
- Reparationer på det hydrauliska systemet inom garantiperioden får endast utföras av en auktoriserad serviceverkstad.
- Förflytta och förvara växellådslyften endast i vertikalt läge.

FELSÖKNING

Problem	Möjlig orsak	Lösning
Lyften lyfter inte lasten eller håller den inte uppe.	För lite olja. För mycket luft i hydraulsystemet. Sänkningsventilen är inte ordentligt stängd. Smuts eller skräp i oljan	Fyll på olja. Avlufta systemet. Se till att sänkningsventilen inte är öppen. Byt olja.
Lyften sänks inte till sin minimihöjd.	För mycket luft i hydraulsystemet. Böjd cylinderstång	Avlufta systemet. Kontakta en auktoriserad serviceverkstad.
Det finns oljeläckage runt oljepåfyllningsöppningen.	För mycket olja i behållaren. Oljeskruven är lös.	Minska oljenivån. Dra åt oljeskruven.
Lyften fungerar fortfarande inte.		Kontakta en auktoriserad serviceverkstad.

INTRODUCTION

Congratulations for choosing this high-quality MEGANEX product! We hope it will be of great help to you. Remember to read the instruction manual before using the appliance for the first time in order to ensure safe usage. If you have any doubt or problems, please contact your dealer or the importer. We wish you safe and pleasant work with this appliance!

SAFETY INSTRUCTIONS

READ THESE INSTRUCTIONS CAREFULLY AND NOTE THE SAFETY INSTRUCTIONS AND WARNINGS. USE THE APPLIANCE CORRECTLY AND WITH CARE FOR THE PURPOSE FOR WHICH IT IS INTENDED. FAILURE TO DO SO MAY CAUSE DAMAGE TO PROPERTY OR SERIOUS PERSONAL INJURY. KEEP THIS INSTRUCTION MANUAL SAFE FOR FUTURE USE.

- Keep work area clean. Cluttered areas and tight spaces invite accidents.
- Keep children and unauthorised people away from the work area. Make sure that there is another adult near the lifting area should any emergency arise.
- Extreme caution should be exercised when working with hydraulic units.
- Follow the jack's rated capacity. Do not overload. Overloading may result in jack failure, serious injury or property damages.
- This jack is designed only for short-duration lifting and transporting of a transmission. Do not use it for prolonged supporting works.
- Do not use this jack for lifting or transporting people or vehicles.
-
- Do not operate the jack on inclined or uneven surfaces. The jack must only be used on hard and level surfaces which are capable of sustaining the load. Lifting on a soft or inclined surface may cause the jack to tip over and the load to fall.
- Never use the jack on wet or slippery surfaces. Always wear non-skid shoes while operating the jack.
- Operate the jack in upright position only.
- Centre the load on the saddle before lifting and ensure that the size of the load is suitable for the saddle. Ensure that the load is properly balanced on the saddle and cannot slip from it.
- Test the jack's operation before each use. Do not operate the jack if it is damaged, parts are missing or it does not function correctly. In that case have the jack inspected and repaired in an authorised service centre.
- Check the oil level of the jack before each use. Add hydraulic oil if necessary.
- During work, secure the jack so that it cannot move uncontrollably while supporting a lifted load.
- Do not go under or allow anyone else to go under the raised load. Do not take any body part under the raised load.
- Make sure that you are not under the falling load if the jack tips over or leans. Do not attempt to hold or balance the jack.
- The operator must see the jack and the load during the whole lifting.
- Never leave a lifted load unattended.
- Keep the labels in good condition. Do not detach them. If they are damaged or missing, please contact your dealer.
- Do not modify the jack's structure or operation in any way.

- If the engine needs to be loosened, support the engine properly before detaching the transmission from the engine.
- Consult the vehicle owner's manual for possible safety precautions, jacking procedure, vehicle weight, location of the jack support areas on the vehicle and other necessary information.

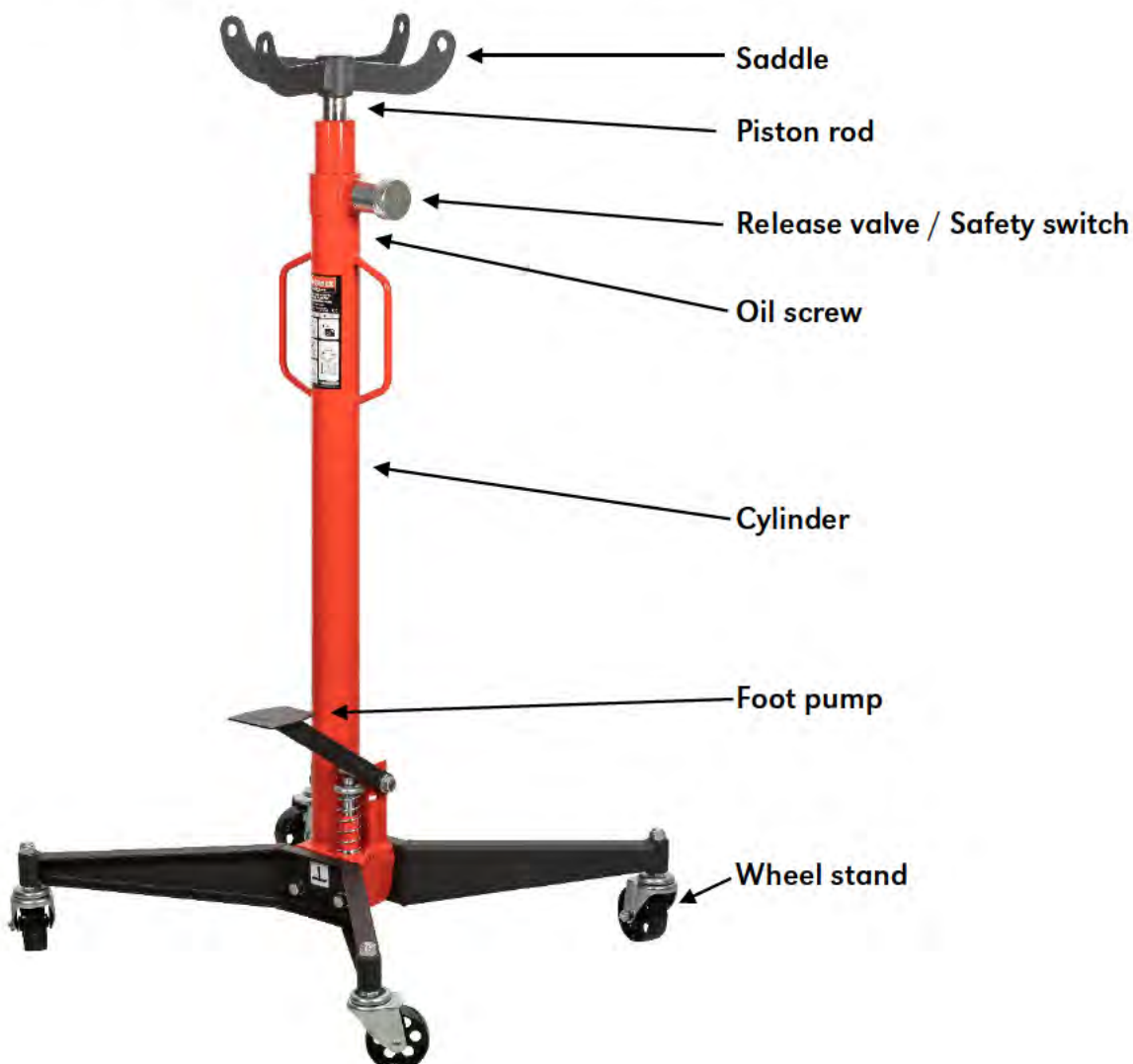
WARNING! The warnings and instructions given in this instruction manual cannot cover all possible conditions and situations that may occur on the worksite. It must be understood by the operator that common sense and caution are factors, which cannot be built into any product, but must be applied by the operator.

TECHNICAL DATA

Max. capacity	500 kg
Min. height	1110 mm
Max. height	1900 mm
Weight (net/gross)	26/27,5 kg

PRODUCT DESCRIPTION

Only use this jack for removal and installation as well as transportation in the lowered position, of transmissions, transfer cases and transaxles.



PRIOR TO USE

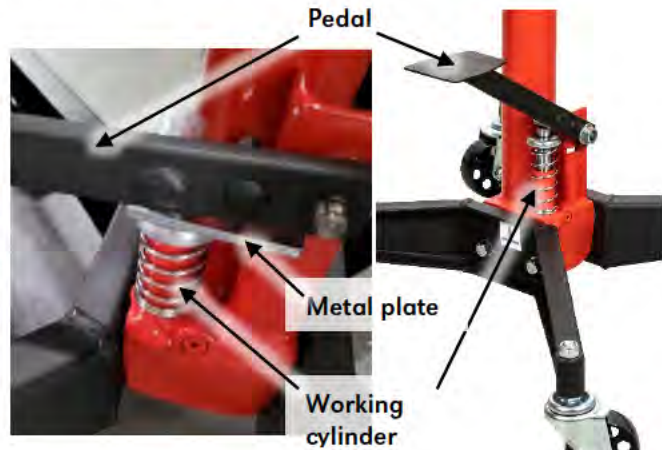
Assembly

See the exploded view drawing at the end of this manual for details:

- Secure the legs to the cylinder with bolts, washers and nuts.
- Secure the swivel casters to the legs with bolts, washers and nuts.
- Place the saddle on the top of the piston rod and make sure that it is properly seated.

Pedal installation

The working cylinder of the pedal is locked down with a metal plate for transport. First fasten the pedal with a washer and nut (note that the pedal fastening nut has a left-hand thread). After fastening the pedal remove the metal plate and the working cylinder will lift the pedal up. The pedal is not supposed to be removed anymore. If you remove the pedal later, push it down first and lock it in the lowered position with the metal plate. Without the locking plate, the working cylinder will pop up and leak hydraulic fluid.



Bleeding

Sometimes air gets trapped in the jack during shipping or handling. Signs of an air bound jack is when the pump stroke feels spongy or the jack will not pump full pump strokes. To purge air from the hydraulic system:

- Open the release valve by turning it two full rotations counter-clockwise from its closed position.
- Pump the jack 15 full pump strokes without load.
- Retighten the release valve by turning it clockwise until it stops.
- Repeat this procedure until all air is purged from system.
- Test that the jack works properly without load.

OPERATION

- Check the jack before each use carefully for damages or wear and test it without load. Do not use the jack if any component is cracked, broken, bent, shows sign of damage or leaks hydraulic fluid. Do not use the jack if it has loose or missing hardware or components, or is modified in any way. Take corrective action before using the jack again.
- Do not crawl under transmission or place any part of your body under transmission at any time.

Positioning the transmission on the jack

- Position the transmission jack directly under the transmission. Pump the jack in order to raise the saddle to a height very close to the centre of balance point of the transmission oil pan but do not touch the transmission.
- Adjust the fingers on the head so that the bent up section of the fingers will fit in the mounting flange around the perimeter of the transmission oil pan. Slowly and gently pump

the jack so the connection is made and then secure the transmission to the jack's saddle with a suitable chain or strap.

- Remove the transmission from the engine according to instructions in the vehicle service manual.

Lowering and moving

- After the transmission has been disconnected from the engine, slowly and carefully turn the release valve counter-clockwise. Make sure the jack's saddle and transmission are not caught in any under car components, wiring, fuel lines, etc. Continue lowering the load all the way down.
- Do not drop the load on the jack.
- Always lower the load very slowly and carefully since too rapid lowering can damage the hydraulic system and make the load fall and get damaged.
- Before lifting or lowering, make sure the weight of the transmission is evenly distributed over the cylinder and that the transmission is secured on the saddle.
- Before moving, lower the load to the lowest position, ensure the load is centred saddle and properly secured.
- Ensure that there are no obstacles on the way that could cause the jack to tip.

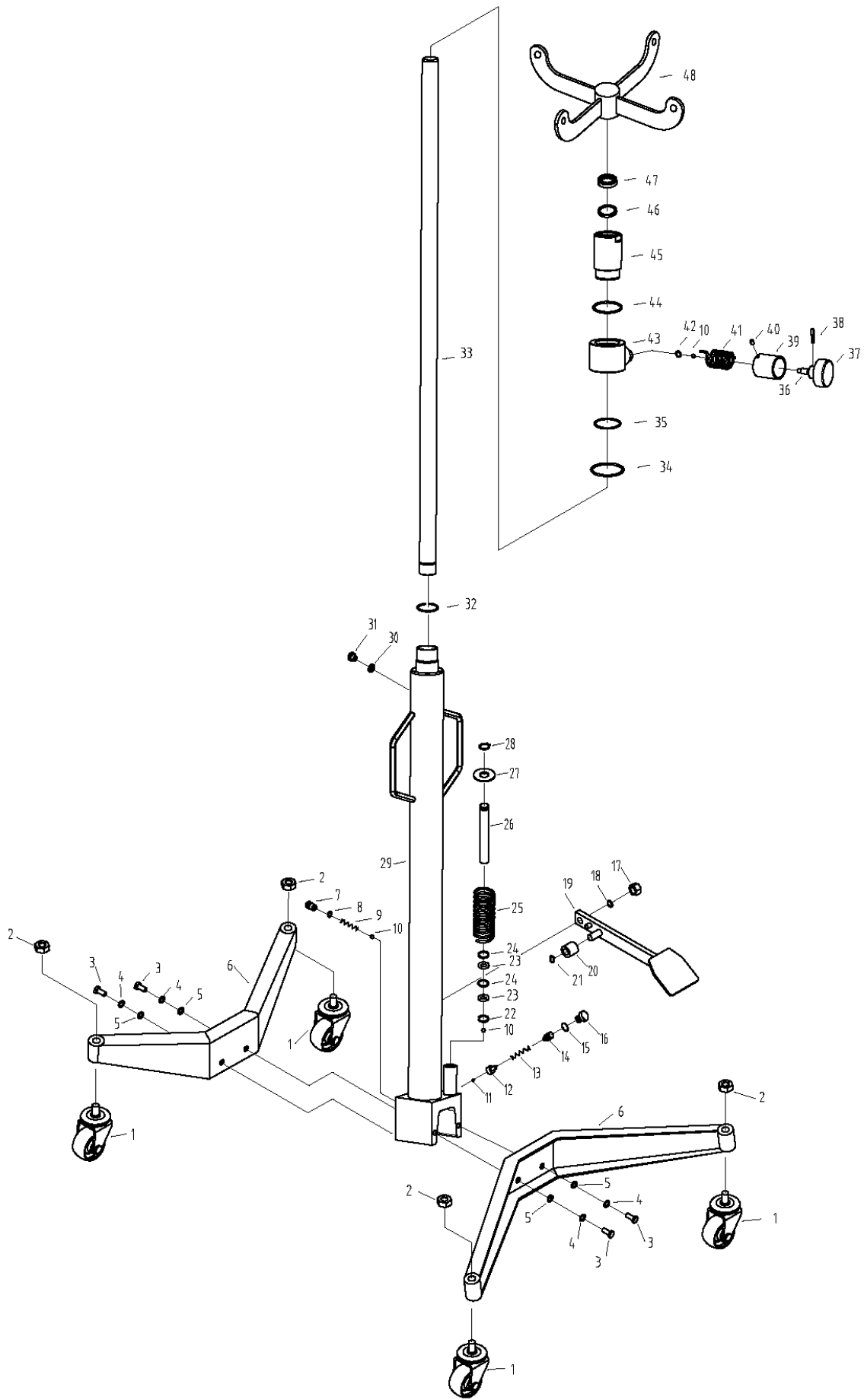
- When installing a transmission into a vehicle, follow the above instructions in applicable order and the vehicle manufacturer's installation procedure.

MAINTENANCE

- Always store the jack out of reach of children in a dry, clean and protected place where it will not be exposed to weather conditions, corrosive vapours, abrasive dust, or any other harmful elements.
- The jack must be cleaned of water, snow, sand, grit, oil, grease or other foreign matter before and after use.
- To prevent premature wearing of parts, a general purpose grease must be applied to all fittings and caster wheels but do not grease the hydraulic components.
- Check the hydraulic oil level regularly. The oil level should reach the filler opening level. If not, refill.
- Use hydraulic oil only. Never use brake fluid, alcohol, glycerine, engine or transmission oil, etc. They may damage the jack or its seals.
- Keep the jack labels clean and readable. Use a mild soap solution to wash external surfaces of the jack but do not wash any moving hydraulic components.
- Any hydraulic repairs within the warranty period must be performed by an authorised service centre.
- Move and store the jack in upright position only.

TROUBLESHOOTING

Problem	Possible cause	Solution
Jack lifts load but doesn't hold it up.	Not enough oil in container. Too much air in hydraulic system. Release valve not fully closed. Dirt or debris in the oil	Add oil. Purge air from the system. Make sure that the release valve is not left open. Change oil.
Jack does not lower down to minimum height.	Too much air in hydraulic system Deformed cylinder rod	Purge air from the system. Contact an authorised service centre.
Oil leaks out around oil screw.	Too much oil in container The oil screw is loose.	Pour out some oil. Tighten the oil screw.
The jack still does not function.		Contact an authorised service centre.



Part List

Part	DESC	Q'TY	Part	DESC	Q'TY
1	Swivel Caster	4	25	Pressure Spring of Pump Core	1
2	Nut M12	4	26	Pump Core	1
3	Bot M10X20	4	27	Pressure Spring Cover	1
4	Washer 10	4	28	Gasket 16	1
5	Washer 10	4	29	Base	1
6	Leg	2	30	O-ring	1
7	Sealing Screw	1	31	Screw	1
8	O-ring 8.5X2	1	32	Gasket	1
9	High-pressure Spring	1	33	Piston Rod	1
10	Steel Ball 6.0000 G16	3	34	Sealing Ring	1
11	Steel Ball 4.5000 G16	1	35	O-ring 40X2.65	1
12	Valve Boat	1	36	Oil Drain Valve Stem	1
13	Safety Valve Spring	1	37	Handwheel	1
14	Adjust Screw	1	38	Pin Φ 4X20	1
15	Sealing Washer	1	39	Torsional Spring Cover	1
16	Sealing Screw	1	40	Screw M6X10	1
17	Nut M10	1	41	Torsional Spring	1
18	Washer 12	1	42	O-ring 12X2.65	1
19	Foot Pedal	1	43	Top Cap Seat	1
20	Roller Wheel	1	44	O-ring 43.7X3.55	1
21	Gasket 12	1	45	Top Cap	1
22	Steel Plate	1	46	Y-ring UNS30X38X5	1
23	O-ring 15.6X2.6	2	47	Dust-ring LBH30X38X6.5	1
24	Nylon Gasket	2	48	Saddle	1

EY-vaatimustenmukaisuusvakuutus (Alkuperäinen EY-vaatimustenmukaisuusvakuutus)

Me

Isojoen Konehalli Oy
Keskustie 26
61850 Kauhajoki As
Puh. +358 (0)20 1323 232
tuotepalaute@ikh.fi

vakuutamme yksinomaan omalla vastuulla, että seuraava tuote

Laite: Vaihteistonostin
Tuotemerkki: Meganex
Malli/tyyppi: TLE60205 (TL-6110)

täyttää konedirektiivin (MD) 2006/42/EY vaatimukset.

Kauhajoki 22.9.2022

Valmistaja:

Isojoen Konehalli Oy



Harri Altis, ostopäällikkö (valtuutettu kokoamaan teknisen tiedoston)

EG-försäkran om överensstämmelse (Översättning av original EG-försäkran om överensstämmelse)

Vi

Isojoen Konehalli Oy
Keskustie 26
61850 Kauhajoki As
Tel. +358 (0)20 1323 232
tuotepalaute@ikh.fi

försäkrar enbart på vårt eget ansvar att följande produkt

Typ av utrustning: Växellådslyft
Varumärke: Meganex
Typbeteckning: TLE60205 (TL-6110)

uppfyller kraven i maskindirektivet (MD) 2006/42/EG.

Kauhajoki 22.9.2022

Tillverkare:

Isojoen Konehalli Oy



Harri Altis, inköpschef (behörig att ställa samman den tekniska dokumentationen)

EC Declaration of Conformity (Translation of the original EC Declaration of Conformity)

We

Isojoen Konehalli Oy
Keskustie 26
61850 Kauhajoki As
Tel. +358 (0)20 1323 232
tuotepalaute@ikh.fi

declare under our sole responsibility that the following product

Equipment: Transmission jack
Brand name: Meganex
Model/type: TLE60205 (TL-6110)

is in conformity with the Machinery Directive (MD) 2006/42/EC.

Kauhajoki 22.9.2022

Manufacturer:

Isojoen Konehalli Oy



Harri Altis, Purchase Manager (authorized to compile the Technical File)

Copyright © 2022 Isojoen Konehalli Oy. Kaikki oikeudet pidätetään. Tämän asiakirjan sisällön jäljentäminen, jakeleminen tai tallentaminen kokonaan tai osittain on kielletty ilman Isojoen Konehalli Oy:n myöntämää kirjallista lupaa. Tämän asiakirjan sisältö tarjotaan "sellaisenaan" eikä sen tarkkuudesta, luotettavuudesta tai sisällöstä anneta mitään suoria tai epäsuoria takuita eikä nimenomaisesti taata sen markkinoitavuutta tai sopivuutta tiettyyn tarkoitukseen, ellei pakottavalla lainsäädännöllä ole toisin määrätty. Asiakirjassa olevat kuvat ovat viitteellisiä ja saattavat poiketa toimitetusta tuotteesta. Isojoen Konehalli Oy kehittää tuotteitaan jatkuvasti ja varaa itselleen oikeuden tehdä muutoksia ja parannuksia tuotteeseen ja tähän asiakirjaan milloin tahansa ilman ennakkoilmoitusta. Mikäli tuotteen teknisiä ominaisuuksia tai käyttöominaisuuksia muutetaan ilman valmistajan suostumusta, EU-vaatimustenmukaisuusvakuutus lakkaa olemasta voimassa ja takuu raukeaa. Isojoen Konehalli Oy ei vastaa laitteen käytöstä aiheutuvista välittömistä tai välillisistä vahingoista. • Copyright © 2022 Isojoen Konehalli Oy. Alla rättigheter förbehållna. Reproduktion, överföring, distribution eller lagring av delar av eller hela innehållet i detta dokument i vilken som helst form, utan skriftlig tillåtelse från Isojoen Konehalli Oy, är förbjuden. Innehållet i detta dokument gäller aktuella förhållanden. Förutom det som stadgas i tillämplig tvingande lagstiftning, ges inga direkta eller indirekta garantier av något slag, inklusive garantier gällande marknadsförbarhet och lämplighet för ett särskilt ändamål, vad gäller riktighet, tillförlighet eller innehållet av detta dokument. Bilderna i detta dokument är riktgivande och inte nödvändigtvis motsvarar den levererade produkten. Isojoen Konehalli Oy utvecklar ständigt sina produkter och förbehåller sig rätten att göra ändringar och förbättringar i produkten och detta dokument utan föregående meddelande. EU-försäkran om överensstämmelse och garantin upphör att gälla om produktens tekniska eller andra egenskaper ändras utan tillverkarens tillstånd. Isojoen Konehalli Oy är inte ansvarig för direkta eller indirekta skador som uppstått pga användning av produkten. • Copyright © 2022 Isojoen Konehalli Oy. All rights reserved. Reproduction, transfer, distribution, or storage of part or all of the contents in this document in any form without the written permission of Isojoen Konehalli Oy is prohibited. The content of this document is provided "as is". Except as required by applicable law, no express nor implied warranties of any kind, including the warranties of merchantability and suitability for a particular purpose, are made in relation to the accuracy, reliability or content of this document. Pictures in this document are indicative and may differ from the delivered product. Isojoen Konehalli Oy follows a policy of ongoing development and reserves the right to make changes and improvements to the product and this document without prior notice. EU Declaration of Conformity is not anymore valid and the warranty is voided if the technical features or other features of the product are changed without manufacturer's permission. Isojoen Konehalli Oy is not responsible for the direct or indirect damages caused by the use of the product.