

Lue käyttöohjeet huolellisesti ennen laitteen käyttöä ja noudata kaikkia annettuja ohjeita. Säilytä ohjeet myöhempää tarvetta varten.
Läs noggrant igenom bruksanvisningen innan du använder apparaten och följ alla angivna instruktioner. Spara instruktionerna för senare behov.
Read the instruction manual carefully before using the appliance and follow all given instructions. Save the instructions for further reference.

KYNÄRUISKUKOMPRESSORI

Käyttöohje

Alkuperäinen käyttöohje

**KOMPRESSOR
FÖR AIRBRUSHSPRUTA**

Bruksanvisning

Översättning av bruksanvisning i original

AIRBRUSH COMPRESSOR

Instruction manual

Translation of the original instructions



JOHDANTO

Onnittelumme tämän laadukkaan Strongline-tuotteen valinnasta! Toivomme ostamasi laitteen olevan suureksi avuksi työssäsi. Muista lukea käyttöohje ennen laitteen käyttöönottoa varmistaaksesi turvallisen käytön. Epäselvissä tilanteissa tai ongelmien ilmetessä ota yhteys jälleenmyyjään tai maahantuojaan. Toivotamme Sinulle turvallista ja miellyttävää työskentelyä laitteen kanssa!

TURVAOHJEET

LUE NÄMÄ OHJEET HUOLELLISESTI LÄPI JA HUOMIOI TURVAOHJEET JA VAROITUKSET. KÄYTÄ LAITETTA OIKEIN JA HUOLELLISESTI SILLE SUUNNITELTUUN KÄYTTÖTARKOITUKSEEN. OHJEIDEN NOUDATTAMATTA JÄTTÄMINEN VOI JOHTAA VAKAVIIN HENKILÖ- JA/TAI OMAISUUSVAHINKOIHIN. PIDÄ NÄMÄ OHJEET TALLELLA MYÖHEMPÄÄ TARVETTA VARTEN.

- Käyttäjän tulee valita oikea ilmakompressori sopivalla ilmavirralla ja paineella kulloisenkin työkohteen tarpeiden mukaisesti.
- Tarkista ennen kompressorin kytkemistä sähköverkkoon, että verkkojännite vastaa moottorin sähköisiä ominaisuuksia.
- Noudata paikallisia sähkö- ja turvallisuussäädöksiä. Käytä maadoitettua pistorasiaa.
- Älä koskaan altista laitetta pölylle, hapoille, höyryille, räjähtäville tai tulenaroille kaasuille tai ilmasto-olosuhteille (sade, aurinko, sumu, lumi).
- Käytä laitetta vain sopivassa ympäristössä (hyvä tuuletus, ympäristön lämpötila +5 – +40 °C).
- Älä koskaan käytä laitetta ollessasi paljain jaloin tai mikäli kätesi tai jalkasi ovat märät.
- Älä koskaan anna lasten koskettaa käynnissä olevaa laitetta tai työntää mitään laitteeseen – palovamman ja sähköiskun vaara!
- Älä avaa tai peukaloi mitään laitteen osaa. Ota yhteys valtuutettuun huoltoliikkeeseen.

TEKNISEET TIEDOT

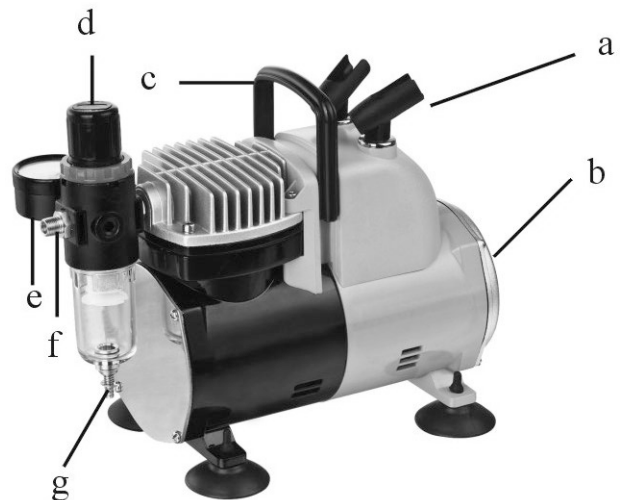
Jännite	230V ~ 50Hz
Teho	125 W
Kierrosluku	1450 rpm
Tuotto	20–23 l/min
Paineen säätöalue	0–4 bar
Letkuliitäntä	1/8"
Sopivat kynäruiskun suutinkoot	0,2–1,0 mm
Sähköjohto	2 m
Mitat	P220 x L135 x K255 mm
Paino	4,2 kg

OMINAISUUDET

- Vakiovarusteet: painemittari, paineensäädin ja vedenerotin
- Automaattinen pysäytys: käynnistys 3 baarissa ja pysäytys 4 baarissa
- Lämpösuojattu
- Erittäin hiljainen, melutaso 47 dB
- Kaksi kynäruiskun pidikettä

LAITTEEN ESITTELY

- a) Kynäruiskun pidike
- b) Virtakytkin
- c) Kahva
- d) Paineensäädin
- e) Mittari
- f) Liitin
- g) Vedenpoistiventtiili



KÄYTTÖ

- Tavallisesti ilmakompressoriemme ulostulo on 1/8" BSP. Mikäli haluat 1/4" BSP tai muun NPT ruuvikierteen, tarvitset adapteria ulostuloon. Näin pystyt käyttämään eri ilmaletkuja.
- Alkuperäisessä letkussa on kuminen ilmatiivis sisäpuoli; käyttäjä voi varmistaa ilmatiiviiden käsin ja saada hyvän suorituskyvyn. Mikäli letku ei ole alkuperäinen, ei ilmaletkua ja kompressoria yleensä saa täysin ilmatiiviiksi. 100% ilmatiiviyttä tarvitaan kuitenkin vain kompressorin automaattisen pysäytystoiminnon varmistamiseen. Vuotojen ehkäisyyn voi käyttää teflonteippiä, jota on saatavilla useimmissa alan liikkeissä.
- Liitä ilmakompressori, ilmaletku ja kynäruisku (tai muu paineilmatyökalu), kytke pistoke pistorasiaan ja käännä virtakytkin päälle, jolloin kompressori käynnistyy. Mittari näyttää maksimipainetta ja voit säätää käyttöpainetta säätimen avulla.
- Maksimipaineen ja käyttöpaineen ero. Kompressorin maksimipaine on korkein paine, jonka se pystyy tuottamaan. Kun kompressoriin liitetty kynäruisku avataan, paineilma lähtee aluksi juuri tällä paineella ulos kynäruiskun suuttimesta. Käyttöpaineella puolestaan tarkoitetaan vakiopainetta, jonka kompressori ylläpitää kynäruiskutuksen aikana. Tämä käyttöpaineen taso riippuu kynäruiskun suuttimen halkaisijasta; mitä suurempi on suuttimen halkaisija, sitä enemmän ilmaa pääsee ulos ja sitä alhaisempi on kompressorin käyttöpaine.
- Säätimen ja suodattimen alaosassa on vedenpoistiventtiili, jonka käyttäjä voi avata koska tahansa veden tai kosteuden poistamiseksi.

SÄÄDIN JA SUODATIN

Ominaisuudet

- Säädin on matalan paineen säädin, johon kuuluu 7 baarin (100 psi) mittari ja kosteuden poistoputki. Säädin mahdollistaa käyttöpaineen säätämisen sekä auttaa tuottamaan puhdasta, kuivaa ja sopivaksi säädettyä ilmaa. Säädintä saa käyttää vain ohjeiden mukaisesti.

Käyttö

1. Mittari osoittaa paineilmatyökalun käyttöpaineen.
2. Vedä yläpuolella oleva nuppi ylös; käännä myötäpäivään lisätaksesi painetta ja vastapäivään alentaaksesi painetta.
3. Paina pohjassa olevaa neulaa poistaaksesi veden.



INLEDNING

Vi gratulerar Dig till valet av denna Strongline-produkt av god kvalitet! Vi hoppas att apparaten du köpt kommer att hjälpa dig i ditt arbete. För att försäkra dig om att apparaten används på ett säkert sätt bör du komma ihåg att läsa bruksanvisningen före apparaten tas i bruk. Vid oklara situationer eller om problem uppstår, ta kontakt med återförsäljaren eller importören. Vi önskar dig säkert och angenämt arbete med apparaten!

SÄKERHETSANVISNINGAR

LÄS NOGA IGENOM DENNA MANUAL OCH UPPMÄRKSAMMA SÄKERHETSANVISNINGARNA OCH VARNINGARNA. ANVÄND APPARATEN PÅ RÄTT SÄTT OCH MED STÖRSTA FÖRSIKTIGHET FÖR ENDAST DET ÄNDAMÅL DEN ÄR AVSEDD FÖR. UNDERLÅTENHET ATT IAKTTA DETTA KAN LEDA TILL SKADA PÅ EGENDOM OCH/ELLER ALLVARLIG PERSONSKADA. SPARA DENNA MANUAL FÖR FRAMTIDA BRUK.

- Användaren bör välja rätt luftkompressor med lämpligt luftflöde och tryck enligt det faktiska arbetsbehovet.
- Innan du ansluter kompressorn till elnätet, kontrollera att nätspänningen överensstämmer med motorns elektriska egenskaper.
- Följ lokala el- och säkerhetsföreskrifter. Använd ett jordat uttag.
- Utsätt aldrig apparaten för damm, syror, ångor, explosiva eller brandfarliga gaser eller atmosfäriska faktorer (regn, sol, dimma, snö).
- Använd apparaten endast i en lämplig miljö (väl ventilerad, omgivningstemperatur mellan +5 och +40 °C).
- Använd aldrig apparaten barfota eller om dina händer eller fötter är våta.
- Låt aldrig barn vidröra apparaten när den är igång eller föra in något i apparaten – risk för brännskador och elektrisk stöt!
- Öppna eller manipulera inte någon del av kompressorn. Kontakta en auktoriserad serviceverkstad.

TEKNISKA DATA

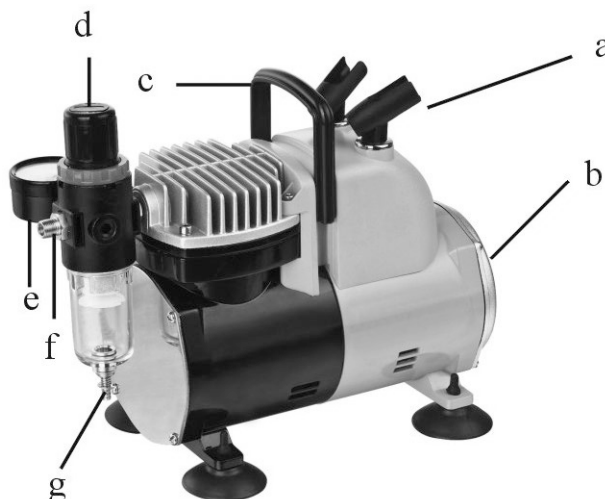
Spänning	230V ~ 50Hz
Effekt	125 W
Varvtal	1450 rpm
Luftflöde	20–23 l/min
Tryckregleringsområde	0–4 bar
Slanganslutning	1/8"
Lämpliga munstycksstorlekar för airbrushspruta	0,2–1,0 mm
Elkabel	2 m
Mått	L220 x B135 x H255 mm
Vikt	4,2 kg

EGENSKAPER

- Standardutrustning: tryckmätare, tryckregulator och vattenavskiljare
- Automatiskt stopp: start vid 3 bar och stopp vid 4 bar
- Termiskt skyddad
- Mycket tystgående, ljudnivå 47 dB
- Två hållare för airbrushspruta

PRODUKTBESKRIVNING

- a) Hållare för airbrushspruta
- b) Strömbrytare
- c) Handtag
- d) Tryckregulator
- e) Mätare
- f) Anslutning
- g) Vattenventil



ANVÄNDNING

- Vanligtvis är utloppet på våra luftkompressorer 1/8" BSP. Om du vill ha 1/4" BSP eller annan NPT skruvgänga behöver du en adapter som fästs på utloppet. Då kan du ansluta olika luftslangar.
- Den ursprungliga luftslangen har lufttät gummi inuti; användaren kan göra den lufttät för hand och få bra prestanda. Om luftslangen inte är original kan vanligtvis inte luftslangen och luftkompressorn vara helt lufttäta. 100% lufttätethet är endast effektivt för luftkompressorer med automatisk stoppfunktion. Teflontejp kan användas för att förhindra läckage. Denna elastiska tejp finns i de flesta butiker.
- Anslut luftkompressorn, luftslangen och airbrushsprutan (eller annat luftverktyg), anslut till eluttaget, slå på strömbrytaren och sedan börjar luftkompressorn att arbeta. Mätaren visar max. tryck och du kan justera arbetstrycket med hjälp av regulatorn.
- Skillnaden mellan max. tryck och arbetstryck. Kompressorns max. tryck är det högsta trycket den kan bygga upp. När airbrushsprutan öppnas är det just med detta tryck som tryckluft till en början skjuter ut genom airbrushsprutans munstycke. Arbetstrycket är däremot det konstanta trycket som kompressorn upprätthåller under airbrushing. Nivån på detta arbetstryck beror på munstycksdiametern på airbrushsprutan; ju större munstycksdiameter, desto större mängd luft kan strömma ut och desto lägre är kompressorns arbetstryck.
- Längst ner på regulatorn och filtret sitter vattenventilen som användaren när som helst kan öppna för att släppa ut vatten eller fukt.

REGULATOR OCH FILTER

Egenskaper

- Regulatoren är en lågtrycksregulator med 7 bar (100 psi) mätare och fuktdränering. Denna regulator ger användaren kontroll över arbetstrycket samt hjälper till att tillföra ren, torr och reglerad luft. Regulatoren får endast användas i enlighet med anvisningarna.

Användning

1. Mätaren indikerar luftsverktygets arbetstryck.
2. Dra upp knappen på ovansidan; vrid medurs för att öka trycket och moturs för att minska trycket.
3. Tryck på nålen på undersidan för att släppa ut vattnet.



INTRODUCTION

Congratulations for choosing this high-quality Strongline product! We hope it will be of great help to you. Remember to read the instruction manual before using the appliance for the first time in order to ensure safe usage. If you have any doubt or problems, please contact your dealer or the importer. We wish you safe and pleasant work with this appliance!

SAFETY INSTRUCTIONS

READ THESE INSTRUCTIONS CAREFULLY AND NOTE THE SAFETY INSTRUCTIONS AND WARNINGS. USE THE APPLIANCE CORRECTLY AND WITH CARE FOR THE PURPOSE FOR WHICH IT IS INTENDED. FAILURE TO DO SO MAY CAUSE DAMAGE TO PROPERTY AND/OR SERIOUS PERSONAL INJURY. KEEP THIS INSTRUCTION MANUAL SAFE FOR FUTURE USE.

- The user should choose the right air compressor with suitable air flow and pressure according to the actual work requirement.
- Before connecting the compressor, check that the mains voltage complies with the electrical characteristics of the motor.
- Follow local electrical rules and safety rules. Use socket which is earthed.
- Never leave the appliance exposed to dust, acids, vapors, explosive or flammable gases or atmospheric agents (rain, sun, fog, snow).
- The appliance must be used in suitable environment (well-ventilated, with ambient temperature between +5 and +40 °C).
- Never use the appliance in your bare feet or if your hands or feet are wet.
- Never allow children to touch the working appliance or insert anything into the appliance – danger of burns and electric shock!
- Do not open or tamper with any part of the compressor. Contact an authorized service center.

TECHNICAL DATA

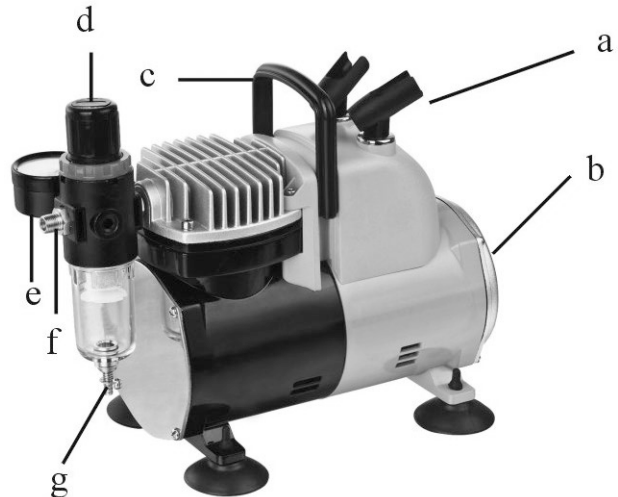
Voltage	230V ~ 50Hz
Power	125 W
Speed	1450 rpm
Delivery	20–23 l/min
Pressure adjustment range	0–4 bar
Hose connection	1/8"
Suitable airbrush nozzle sizes	0,2–1,0 mm
Cable	2 m
Dimensions	L220 x W135 x H255 mm
Weight	4,2 kg

FEATURES

- Standard accessories: pressure gauge, pressure regulator and water separator
- Automatic stop: start at 3 bar and stop at 4 bar
- Thermally protected
- Extremely silent, noise level 47 dB
- Two airbrush holders

PRODUCT DESCRIPTION

- a) Airbrush holder
- b) Power switch
- c) Handle
- d) Pressure regulator
- e) Gauge
- f) Connection
- g) Water release valve



OPERATION

- Usually our air compressor outlet is 1/8" BSP. If you want 1/4" BSP or other NPT screw thread, you need an adapter fixed on the outlet. Then you can connect different air hoses.
- The original air hose has rubber airproof inside; the user can make it airtight by hand and get good performance. If the air hose is not the original, usually the air hose and air compressor cannot be completely airtight. 100% airtight is only effective for auto-stop function air compressors. Teflon tape can be used to prevent leakage. This elastic tape is available in most stores.
- Connect the air compressor, air hose and airbrush (or other air tool), plug into the mains supply, turn on the power switch and then the air compressor will start working. The gauge will show the max. pressure and you can adjust the working pressure by adjusting the pressure adjuster.
- The difference between max. pressure and working pressure. Compressor's max. pressure is the highest pressure it can build up. When a connected airbrush is opened, it is precisely with this pressure that compressed air initially shoots out through the airbrush nozzle. In contrast, the working pressure is the constant pressure the compressor maintains during airbrushing. The level of this working pressure depends on the nozzle diameter of the airbrush to which it is connected; the larger the nozzle diameter, the greater the amount of air which can escape and the lower the compressor's working pressure.
- At the bottom of the regulator and filter is the water release valve which the user can open at any time to release water or moisture.

REGULATOR AND FILTER

Features

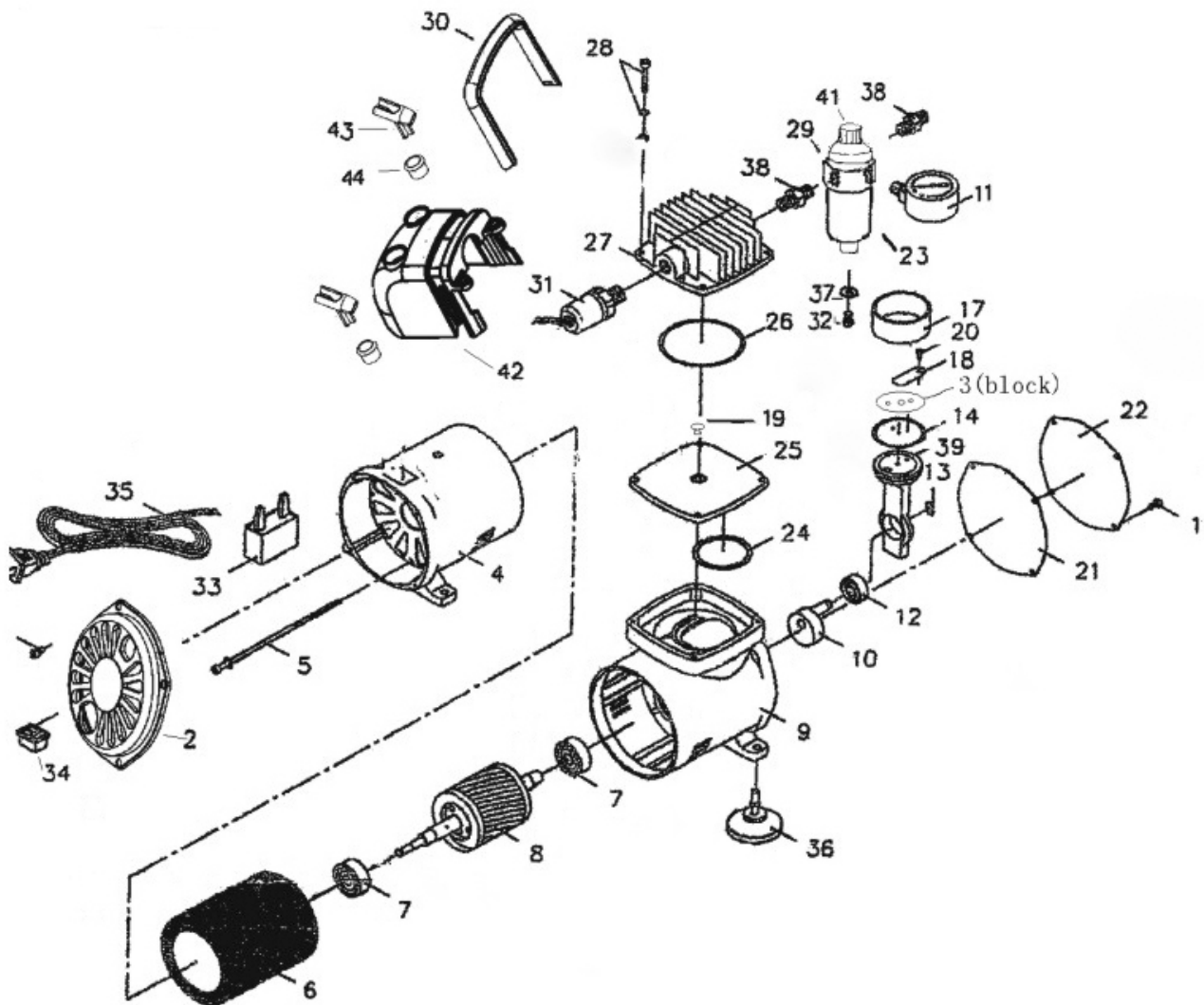
- The regulator is an in-line low pressure regulator with a 7 bar (100 psi) gauge and moisture drain. This regulator gives user control of operating pressure as well as assists in furnishing clean, dry and regulated air. Regulator must only be used according to instructions.

Operation

1. The gauge indicates the working pressure of the air tool.
2. Pull the top button up; turn clockwise to increase the pressure and counterclockwise to release the pressure.
3. Push the bottom needle to release the water.



RÄJÄYTYSKUVA • SPRÄNGSKISS • EXPLODED VIEW



No.	Description
1	Screw
2	Rear cover
4	Rear body
5	Screw
6	Stationary motor
7	Bearing
8	Rotary motor
9	Front body
10	Counterweight
11	Manometer
12	Bearing
13	Retainer ring
14	Compression ring
17	Cylinder

No.	Description
18	Valve plate
19	O-ring
20	Screw
21	Paper plate
22	Metal plate
23	Filter cover
24	O-ring
25	Cylinder block
26	O-ring
27	Cylinder head
28	Cap screw
29	Filter
30	Handle
31	Pressure switch

No.	Description
33	Condenser
34	Power switch
35	Wire
36	Rubber pad
37	Hex nut
38	Connector
39	Link
40	Screw
41	Regulator
42	Cover
43	Airbrush holder
44	Holder support

EU-vaatimustenmukaisuusvakuutus (Alkuperäinen EU-vaatimustenmukaisuusvakuutus)

Me

IKH Oy
Keskustie 26
61850 Kauhajoki As
Puh. +358 (0)20 1323 232
tuotepalaute@ikh.fi

vakuutamme yksinomaan omalla vastuulla, että seuraava tuote

Laite: Kynäruiskukompressor
Tuotemerkki: Strongline
Malli/tyyppi: XT0901 (AS18C)

täyttää

konedirektiivin (MD) 2006/42/EY
sähkömagneettista yhteensopivuutta koskevan EMC-direktiivin 2014/30/EU

vaatimukset sekä on seuraavien harmonisoidujen standardien sekä teknisten eritelmien mukainen:


MD: EN 1012-1:2010 ; EN 60335-1:2012/A11:2014 ; EN 62233:2008

EMC: EN IEC 55014-1:2021 ; EN IEC 55014-2:2021 ; EN IEC 61000-3-2:2019+A1:2021 ; EN 61000-3-3:2013+A1:2019+A2:2021

Kauhajoki 22.1.2024

Valmistaja:

IKH Oy



Harri Altis, ostopäällikkö (valtuutettu kokoamaan teknisen tiedoston)

EU-försäkran om överensstämmelse (Översättning av original EU-försäkran om överensstämmelse)

Vi

IKH Oy
Keskustie 26
61850 Kauhajoki As
Tel. +358 (0)20 1323 232
tuotepalaute@ikh.fi

försäkrar enbart på vårt eget ansvar att följande produkt

Typ av utrustning: Kompressor för airbrushspruta
Varumärke: Strongline
Typbeteckning: XT0901 (AS18C)

uppfyller kraven i

maskindirektivet (MD) 2006/42/EG
direktivet om elektromagnetisk kompatibilitet (EMC) 2014/30/EU

och att följande harmoniserade standarder och tekniska specifikationer har tillämpats:

MD: EN 1012-1:2010 ; EN 60335-1:2012/A11:2014 ; EN 62233:2008

EMC: EN IEC 55014-1:2021 ; EN IEC 55014-2:2021 ; EN IEC 61000-3-2:2019+A1:2021 ; EN 61000-3-3:2013+A1:2019+A2:2021

Kauhajoki 22.1.2024

Tillverkare:

IKH Oy



Harri Altis, inköpschef (behörig att ställa samman den tekniska dokumentationen)

EU Declaration of Conformity (Translation of the original EU Declaration of Conformity)

We

IKH Oy
Keskustie 26
61850 Kauhajoki As
Tel. +358 (0)20 1323 232
tuotepalaute@ikh.fi

declare under our sole responsibility that the following product

Equipment: Airbrush compressor
Brand name: Strongline
Model/type: XT0901 (AS18C)

is in conformity with the

Machinery Directive (MD) 2006/42/EC
Electromagnetic Compatibility Directive (EMC) 2014/30/EU

and the following harmonized standards and technical specifications have been applied:

MD: EN 1012-1:2010 ; EN 60335-1:2012/A11:2014 ; EN 62233:2008

EMC: EN IEC 55014-1:2021 ; EN IEC 55014-2:2021 ; EN IEC 61000-3-2:2019+A1:2021 ; EN 61000-3-3:2013+A1:2019+A2:2021

Kauhajoki 22.1.2024

Manufacturer:
IKH Oy



Harri Altis, Purchase Manager (authorized to compile the Technical File)



Sähkö- ja elektronikkalaitteita ei saa hävittää tavallisen kotitalousjätteen mukana, vaan ne on toimitettava asianmukaiseen keräyspisteeseen. Saadaksesi lisätietoja ota yhteys paikallisiin viranomaisiin tai liikkeeseen, josta laitteen ostit.

Elektriska och elektroniska produkter får inte bortskaffas som osorterat kommunalt avfall. Lämna dem i stället in på en för ändamålet avsedd insamlingsplats. Kontakta lokala myndigheter eller din återförsäljare för mer information.

Electrical and electronic equipment must not be disposed of with household waste. Instead, hand it over to a designated collection point for recycling. Contact your local authorities or retailer for further information.

Copyright © 2024 IKH Oy. Kaikki oikeudet pidätetään. Tämän asiakirjan sisällön jäljentäminen, jakeleminen tai tallentaminen kokonaan tai osittain on kielletty ilman IKH Oy:n myöntämää kirjallista lupaa. Tämän asiakirjan sisältö tarjotaan "sellaisenaan" eikä sen tarkkuudesta, luotettavuudesta tai sisällöstä anneta mitään suoria tai epäsuoria takuita eikä nimenomaisesti taata sen markkinoitavuutta tai sopivuutta tiettyyn tarkoitukseen, ellei pakottavalla lainsäädännöllä ole toisin määrätty. Asiakirjassa olevat kuvat ovat viitteellisiä ja saattavat poiketa toimitetusta tuotteesta. IKH Oy kehittää tuotteitaan jatkuvasti ja varaa itselleen oikeuden tehdä muutoksia ja parannuksia tuotteeseen ja tähän asiakirjaan milloin tahansa ilman ennakkoilmoitusta. Mikäli tuotteen teknisiä ominaisuuksia tai käyttöominaisuuksia muutetaan ilman valmistajan suostumusta, EU-vaatimustenmukaisuusvakuutus lakkaa olemasta voimassa ja takuu raukeaa. IKH Oy ei vastaa laitteen käytöstä aiheutuvista välittömistä tai välillisistä vahingoista. • Copyright © 2024 IKH Oy. Alla rättigheter förbehållna. Reproduktion, överföring, distribution eller lagring av delar av eller hela innehållet i detta dokument i vilken som helst form, utan skriftlig tillåtelse från IKH Oy, är förbjuden. Innehållet i detta dokument gäller aktuella förhållanden. Förutom det som stadgas i tillämplig tvingande lagstiftning, ges inga direkta eller indirekta garantier av något slag, inklusive garantier gällande marknadsförbarhet och lämplighet för ett särskilt ändamål, vad gäller riktighet, tillförlighet eller innehållet av detta dokument. Bilderna i detta dokument är riktgivande och inte nödvändigtvis motsvarar den levererade produkten. IKH Oy utvecklar ständigt sina produkter och förbehåller sig rätten att göra ändringar och förbättringar i produkten och detta dokument utan föregående meddelande. EU-försäkran om överensstämmelse och garantin upphör att gälla om produktens tekniska eller andra egenskaper ändras utan tillverkarens tillstånd. IKH Oy är inte ansvarig för direkta eller indirekta skador som uppstår pga användning av produkten. • Copyright © 2024 IKH Oy. All rights reserved. Reproduction, transfer, distribution, or storage of part or all of the contents in this document in any form without the written permission of IKH Oy is prohibited. The content of this document is provided "as is". Except as required by applicable law, no express nor implied warranties of any kind, including the warranties of merchantability and suitability for a particular purpose, are made in relation to the accuracy, reliability or content of this document. Pictures in this document are indicative and may differ from the delivered product. IKH Oy follows a policy of ongoing development and reserves the right to make changes and improvements to the product and this document without prior notice. EU Declaration of Conformity is not anymore valid and the warranty is voided if the technical features or other features of the product are changed without manufacturer's permission. IKH Oy is not responsible for the direct or indirect damages caused by the use of the product.