

Lue käyttöohjeet huolellisesti ennen laitteen käyttöä ja noudata kaikkia annettuja ohjeita. Säilytä ohjeet myöhempää tarvetta varten.
Läs noggrant igenom bruksanvisningen innan du använder apparaten och följ alla angivna instruktioner. Spara instruktionerna för senare behov.
Read the instruction manual carefully before using the appliance and follow all given instructions. Save the instructions for further reference.



WOODTEC

XW122

KENTTÄSAHA

MOBIL SÅG

SAW MILL

Käyttöohje

Alkuperäisten ohjeiden käännös

Bruksanvisning

Översättning av bruksanvisning i original

Instruction manual

Original instructions



Isojoen Konehalli Oy, Keskustie 26, 61850 Kauhajoki As, Finland
Tel. +358 (0)20 1323 232 • tuotepalaute@ikh.fi • www.ikh.fi

JOHDANTO

Onnittelumme tämän laadukkaan WOODTEC-tuotteen valinnasta! Toivomme ostamasi laitteen olevan suureksi avuksi työssäsi. Muista lukea käyttöohje ennen laitteen käyttöönottoa varmistaaksesi turvallisen käytön. Epäselvissä tilanteissa tai ongelmien ilmetessä ota yhteys jälleenmyyjään tai maahantuojaan. Toivomme Sinulle turvallista ja miellyttävää työskentelyä laitteen kanssa!

TURVAOHJEET

LUE NÄMÄ OHJEET HUOLELLISESTI LÄPI JA HUOMIOI TURVAOHJEET JA VAROITUKSET. KÄYTÄ LAITETTA OIKEIN JA HUOLELLISESTI SILLE SUUNNITELTUUN KÄYTTÖTARKOITUKSEEN. OHJEIDEN NOUDATTAMATTA JÄTTÄMINEN VOI JOHTAA VAKAVIIN HENKILÖ- JA/TAI OMAISUUSVAHINKOIHIN. PIDÄ NÄMÄ OHJEET TALLELLA MYÖHEMPÄÄ TARVETTA VARTEN.

- Tätä laitetta voivat käyttää vähintään 8-vuotiaat lapset ja sellaiset henkilöt, joiden fyysiset, aistinvaraiset tai henkiset ominaisuudet ovat alentuneet tai joilla ei ole kokemusta ja tietoa, jos heitä valvotaan tai heitä on opastettu käyttämään laitetta turvallisesti ja jos he ymmärtävät laitteen käyttöön liittyvät vaarat. Lapset eivät saa leikkiä laitteella. Lapset eivät saa puhdistaa laitetta eivätkä he saa tehdä laitteen hoitotoimenpiteitä ilman valvontaa.
- **HÄKÄVAARA!** Moottorin käyttö sisätiloissa VOI JOHTAA KUOLEMAAN JO MINUUTEISSA. Moottorin pakokaasut sisältävät hiilimonoksidia eli häkää. Häkä on myrkyllinen kaasu, jota ei voi nähdä tai haistaa.
- **ÄLÄ KOSKAAN** käytä laitetta sisätiloissa, vaikka ovet ja ikkunat olisivat auki. Käytä laitetta vain ULKOTILOISSA kaukana ikkunoista, ovista ja ilmanottoaukoista.
- Älä päästä lapsia laitteen luo, varsinkaan kun laitteen virta on päällä.
- Älä jätä laitetta valvomatta, kun virta on kytkettynä päälle. Kytke laitteen virta pois päältä (ja irrota mahdolliset turva-avaimet), kun poistut työskentelypaikasta.
- Käytä kasvovisiirin alla hyväksytyjä suojalaseja, kuulosuojaimia ja hyväksytyä pöly-/hengityssuojainta, kun käytät laitetta.
- Käytä kestäviä työkasineita, kun käsittelet terää.
- Jos käytät sydämentahdistinta, ota yhteyttä lääkäriin ennen laitteen käyttöä. Ympäristön sähkömagneettiset kentät voivat vaikuttaa tahdistimen toimintaan tai johtaa tahdistimen toimintahäiriöön. Ole varovainen moottorin magneeton tai takaisinkelautuvan käynnistimen läheisyydessä.
- Käytä ainoastaan lisävarusteita, joita valmistaja on suositellut kyseistä mallia varten. Yhdelle laitteelle suositellut lisävarusteet voivat olla vaarallisia, jos niitä käytetään toisessa laitteessa.
- Älä käytä laitetta räjähdysvaarallisissa ympäristöissä, joissa on esimerkiksi helposti syttyviä nesteitä, kaasuja tai pölyä. Bensini-moottorit saattavat sytyttää pölyn tai höyryt.
- Pysy valppaana, ole varovainen ja käytä maalaisjärkeä tämän laitteen käytön aikana. Älä käytä laitetta väsyneenä tai huumausaineiden, alkoholin tai lääkkeiden vaikutuksen alaisena.
- Älä kurottele. Pysy koko ajan tukevassa ja ryhdikkäessä asennossa. Näin voit hallita laitetta helpommin myös yllättävissä tilanteissa.
- Pukeudu asianmukaisesti. Älä käytä löysiä vaatteita tai koruja. Pidä hiukset, vaatteet ja kasineet poissa liikkuvien osien luota. Löysät vaatteet, riippuvat korut tai pitkät hiukset saattavat joutua liikkuviin osiin tai niiden väliin.

- Osat ja varsinkin pakokaasujärjestelmän osat kuumentuvat voimakkaasti käytön aikana. Älä koske kuumiin osiin.
- Älä peitä moottoria tai laitetta käytön aikana.
- Pidä laite, moottori ja ympäristö aina puhtaana.
- Käytä laitetta, lisävarusteita jne. näiden ohjeiden ja laitetyypin käyttötarkoituksen mukaisesti ja huomioi myös työskentelyolot ja töiden luonne. Laitteen käyttö muuhun kuin ilmoitettuun käyttötarkoitukseen voi johtaa vaaratilanteeseen.
- Älä käytä laitetta, jos moottorin polttoainejärjestelmässä on havaittu vuotoja.
- Polttoaineen tai öljyn mahdolliset vuodot tai roiskeet täytyy puhdistaa välittömästi. Hävittä nesteet ja puhdistusmateriaalit paikallisten tai kansallisten lakien ja määräysten mukaisesti. Säilytä öljyrättejä suljetussa metallisäiliössä, joka tuulettuu alaosaan.
- Pidä kädet ja jalat poissa liikkuvien osien luota. Älä kurottele laitteen yli tai sen päälle, kun käytät laitetta.
- Ennen kuin käytät laitetta, tarkasta, että liikkuvat osat eivät ole liikkuneet pois paikoiltaan tai taipuneet ja että kaikki osat ovat ehjiä. Tarkasta myös muut laitteen toimintaan mahdollisesti vaikuttavat seikat. Jos laite on vaurioitunut, huollata laite ennen käyttöä. Monet onnettomuudet johtuvat laitteen huonosta kunnossapidosta.
- Valitse sopiva laite käyttötarkoituksen mukaisesti. Älä muuta laitetta äläkä käytä laitetta muuhun kuin ilmoitettuun käyttötarkoitukseen.
- Pidä kaikki suojalaitteet ja -varusteet paikoillaan ja hyvässä käyttökunnossa. Suojalaitteita ja varusteita ovat muun muassa äänenvaimennin, ilmanpuhdistin, mekaaniset suojalaitteet ja lämpösuojukset.

Asentamiseen liittyvät varotoimet

- Bensiini ja siitä vapautuvat höyryt ovat helposti syttyviä ja mahdollisesti räjähdysvaarallisia. Säilytä ja käsittele polttoainetta asianmukaisesti. Älä säilytä lähistöllä polttoainetta tai muita helposti syttyviä aineita.
- Varmista, että lähistöllä on luokan ABC sammuttimia.
- Laite voi käytön aikana synnyttää kipinöitä, jotka voivat sytyttää tulipaloja kuivassa kasvustossa. Kipinänsammutin voi olla tarpeen. Lisätietoa palontorjuntaan liittyvistä laeista ja määräyksistä saa paikallisilta paloturvallisuudesta vastaavilta viranomaisilta.
- Valmistele laite käyttöön ja käytä laitetta ainoastaan tasaisella ja tukevalla pinnalla hyvin tuuletetussa paikassa.
- Käytä valmistelujen aikana hyväksytyjä suojalaseja, kestäviä työkasineita ja pöly-/hengityssuojainta.
- Käytä ainoastaan moottorin käyttöohjeissa tai tämän ohjekirjan eritelmissä suositeltuja voiteluaineita ja polttoainetta.
- Noudata moottorin mukana toimitetussa ohjekirjassa esitettyjä varoituksia ja ohjeita.

Polttoaineen lisääminen

- Estä tupakointi, kipinöinti, avotulen teko ja muut syttymislähteet laitteen lähistöllä, varsinkin polttoaineen lisäämisen aikana.
- Älä lisää polttoainetta, kun moottori on käynnissä tai kuuma.
- Älä täytä polttoainesäiliötä pipripintaan. Jätä polttoaineelle tarvittava laajenemisvara.
- Lisää polttoainetta ainoastaan hyvin tuuletetussa paikassa.

Huoltoon liittyvät varotoimet

- Ennen huoltoa, kunnossapitoa tai puhdistamista:
 - a. Kytke moottorin virtakytkin OFF-asentoon.
 - b. Anna moottorin jäähtyä kunnolla.
 - c. Irrota sitten sytytystulpan johtimet sytytystulpista.
- Älä muuta tai säädä mitään laitteen tai moottorin osia, jotka valmistaja tai jakelija on sinetöinyt. Vain valtuutettu huoltoliike saa säätää osia, jotka vaikuttavat moottorin käyntinopeuteen.
- Käytä huollon aikana hyväksytyjä suojalaseja, kestäviä työkasineita ja pöly-/hengityssuojainta.
- Älä irrota laitteen merkintöjä tai tyyppikilpiä. Ne sisältävät tärkeitä tietoja. Jos merkinnät tai kilvet ovat kadonneet tai niitä ei voi lukea, pyydä uutta ottamalla yhteyttä valmistajaan.
- Huollata laite valtuutetussa huoltoliikkeessä ja varmista, että kaikki vaihdettavat osat vastaavat alkuperäisiä. Tämä takaa laitteen turvallisuuden myös jatkossa. Älä tee huolto- tai kunnossapitotöitä, joita ei ole kuvattu tässä ohjekirjassa, äläkä tee muitakaan töitä, jos et ole varma, osaatko tehdä työt turvallisesti ja oikein.
- Säilytä laitetta poissa lasten ulottuvilta.
- Noudata moottorin ja laitteen kunnossapito-ohjelmaa.

TEKNISEET TIEDOT

Tukin halkaisija	max. 560 mm
Lankun leveys	max. 560 mm
Leikkauspaksuus	max. 134 mm
Leikkauspituus	max. 2794 mm
Teränopeus	999 m/min
Polttoaine	yli 95-oktaaninen stabiloitu lyijytön bensiini
Tilavuus	3,8 l
Jäähdytysnestesäiliön tilavuus	4,0 l
Äänenpainetaso (ilman kuormaa), LpA	91.6 dB(A), K = 4 dB
Äänenpainetaso (kuormitettuna), LpA	103.8 dB(A), K = 4 dB

Käytä aina kuulosuojainta!

Ilmoitetut arvot osoittavat päästötasoja eivätkä ne välttämättä ole turvallisen työskenteilyn arvoja. Vaikkakin päästötasojen ja altistumistasojen välillä on yhtäläisyyksiä, ei niitä voida käyttää luotettavasti lisätoimenpiteiden tarpeen määrittämiseen. Työpaikalla olevaan melutasoon vaikuttavia tekijöitä ovat työskentelytilan ominaisuudet ja muut melulähteet, esim. koneiden lukumäärä ja muut vieressä tapahtuvat työvaiheet. Myös sallittu altistumistaso voi vaihdella laitteen käyttömaasta riippuen. Näiden tietojen perusteella voidaan kuitenkin vaara- ja riskitekijät arvioida tarkemmin.

Huom. Moottorin tekniset tiedot annetaan laitteen mukana toimitetuissa moottorin käyttöohjeissa.

KÄYTTÖNOTTO

Kokoaminen

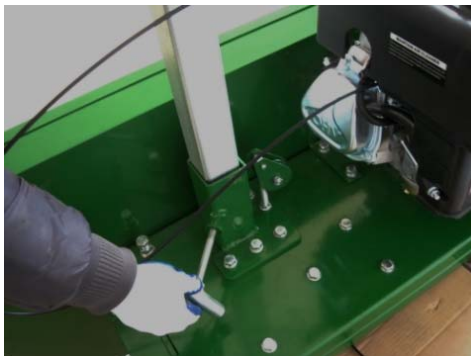
VAROITUS! VAKAVIEN HENKILÖVAHINKOJEN VAARA: Kenttäsaha on vaarallinen, jos se kootaan väärin. Jos et ole varma, osaatko koota sahan oikein, pyydä pätevää teknikkoo kokoamaan saha.

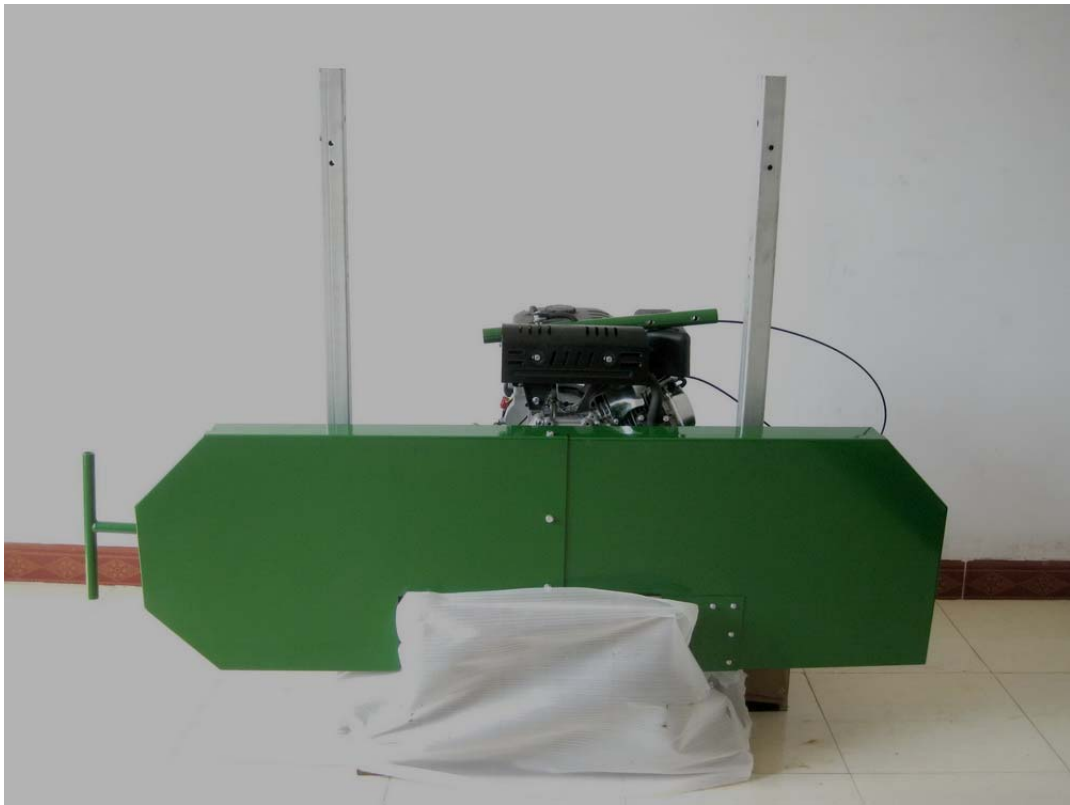
Huom. Lisätietoa luetelluista osista on tämän ohjekirjan lopussa olevissa räjäytyskuvissa.

1. Avaa pakkaus ja ota kaikki osat esille. Aseta kenttäsahan perusrunko tasaiselle alustalle.



2. Ota pakkauksesta kaksi neliöputkea (30) ja työnnä ne vasempaan ja oikeaan kiinnitysputkeen (18) alla olevien kuvien mukaisesti. Ennen kuin asetat putket paikoilleen, käännä ensin lukitusvipua (31) auki useiden kierrosten verran, jotta neliöputki (30) asettuu paikoilleen helpommin.





3. Ota esiin liukuvat tukijalat. Löysää tukijalassa olevaa pulttia niin, että kaksi neliöputkea voi työntää tukijalan (32) alaosaan.





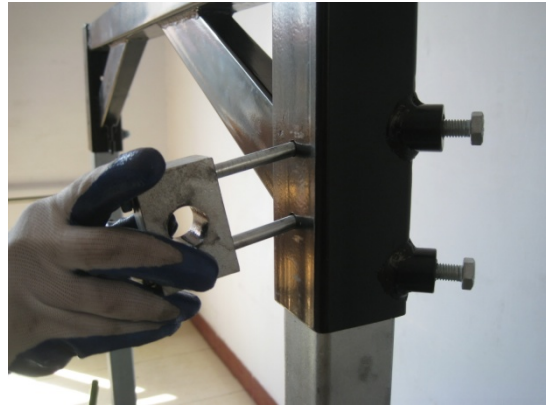
4. Ota esiin ylempi tuki (61), löysää siinä olevaa kuusiokantapulttia M10*30 (40) ja asenna se sitten kahden neliöputken päähän.



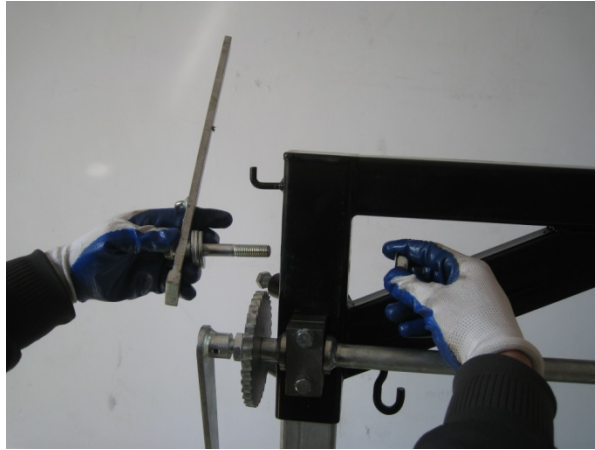


5. Asenna ensin kääntövipu (51) ja kiristä se kiintoavaimella. Löysää sitten nostotangossa (65) olevaa lukitusmutteria M8 (67) ja kiinnitä tanko ylemmän tuen päälle kohtaan, josta se on irrotettu. Säädä kuusiopultin M8*115 (62) ja rajoitinholkin (64) välystä niin, että nostotanko kääntyy ympäri esteettä.





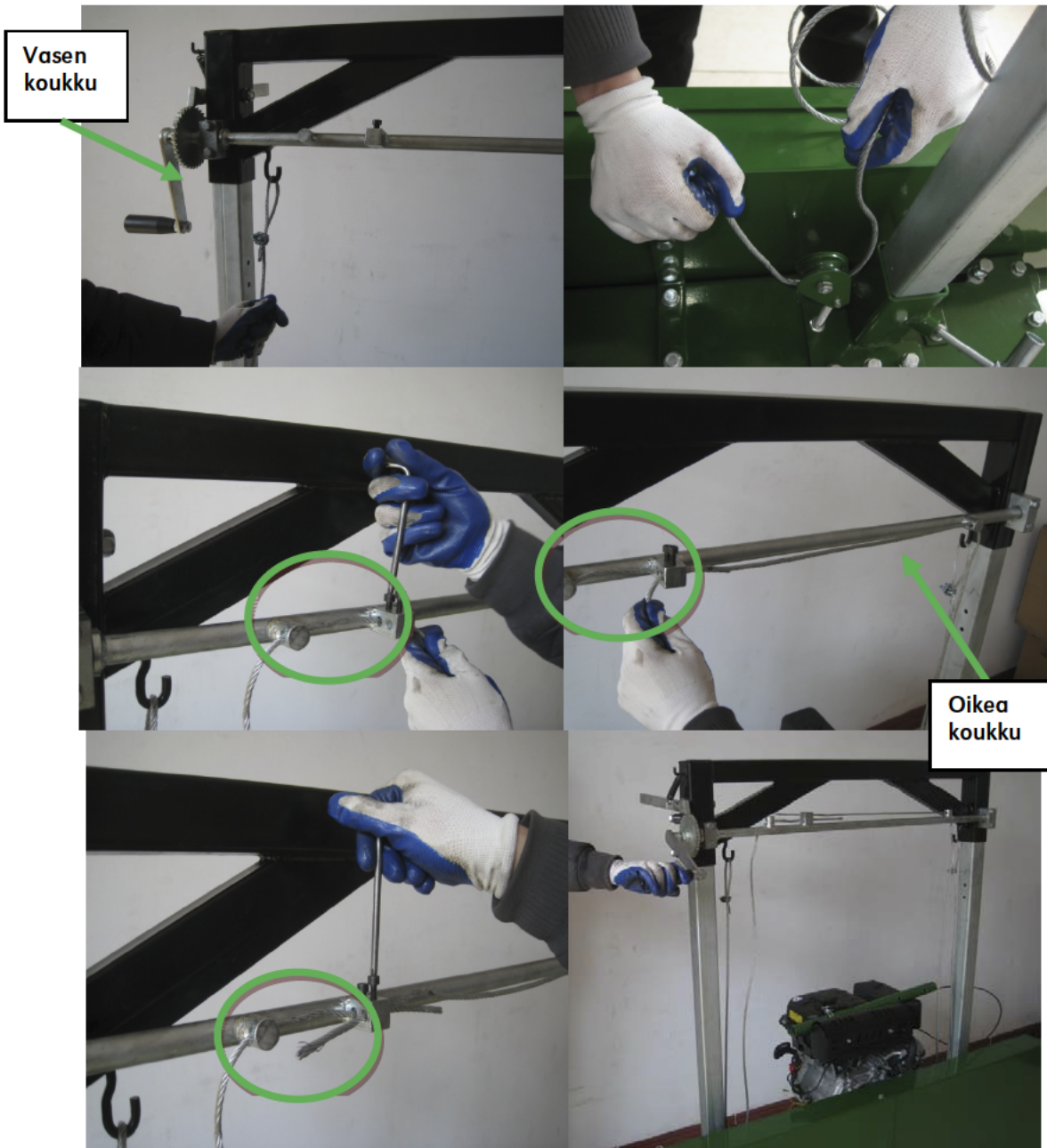
6. Asenna säppi (57) alla olevien kuvien mukaisesti. Kiinnitä säppi ylemmän tuen oikeaan kohtaan puolikierteisellä kuusiomutterilla M12*90 (56). Kiristä mutteri sisäpuolelta koon 19 avaimella. Säädä säppeä niin, että se asettuu hammaspyörän (55) hammastukseen, aseta sitten jousi paikoilleen ja vedä se kireälle.



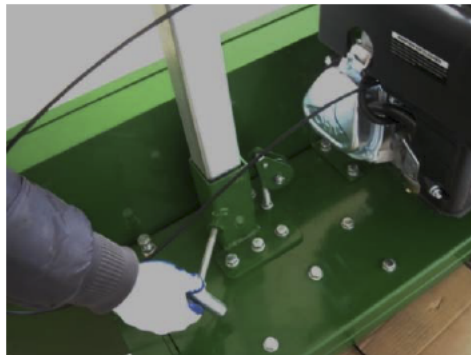
7. Kiristä neljä kuusiopulttia M10*30 (40) tukijalassa (32) ja ylemmässä tuessa (61).



8. Pakkauksessa on kaksi teräsvaijeria (48), joista toinen on pidempi ja toinen lyhyempi. Ripusta lyhyempi teräsvaijeri ylemmän tuen vasempaan koukkuun kenttäsahaan etupuolelta katsottuna (katso kuvat alla). Ripusta sitten pidempi teräsvaijeri ylemmän tuen oikeaan koukkuun. Vedä teräsvaijeri liukupyörän (22) kautta nostotangossa olevalle pidikkeelle ja pidikkeen aukon läpi. Kiinnitä vaijeri sitten kiristyskappaleeseen (nostotangon keskellä) ja kiristä kuusiokoloavaimella.



9. Löysää lukitusvipua molemmissa päissä ja käännä kääntövipua (51) eteenpäin. Kehikko liikkuu ylöspäin. Paina sitten toisella kädellä säppi (57) alas ja käännä toisella kädellä kääntövipua taaksepäin. Kehikko liikkuu alaspäin.





10. Teräsvaijerin säätäminen: Nosta kehikko ylös kääntämällä kääntövipua (51). Kun kehikko nousee ylös, teräsvaijeri kiristyy. Aseta vesivaaka suuren suojakotelon (127) päälle ja tarkasta, että se on suorassa. Jos se ei ole suorassa, laske suurta suojakoteloa. Löysää hieman suuren suojakotelon yläosassa olevaa kuusiokoloruuvia M6*16 (111) kuusiokoloavaimella. Anna teräsvaijerin löytyä hieman ja kiristä sitten ruuvi. Nosta kehikko ylös ja tarkasta suoruus uudelleen vesivaaka'lla. Toista vaiheet, kunnes kehikko on suorassa.

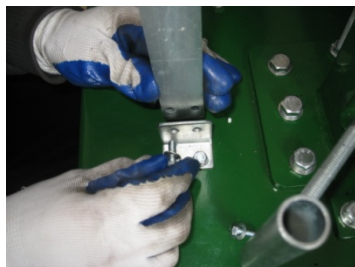
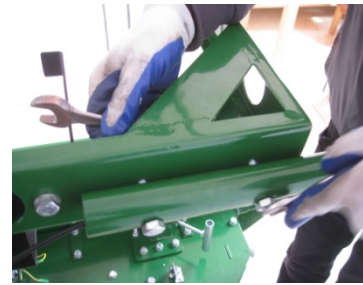


11. Kokoa sivurunko (101): Löysää neljää kuusiopulttia M8*65 (100) koon 13 kiintoavaimella. Kohdista molemmat puolet neliöputken aukkoihin ja kiinnitä osat paikoilleen mutterilla. Asenna työntökahva (51) ja vesisäiliön kiinnitysteline (102) paikoilleen alla olevien kuvien mukaisesti ja kiristä liitokset kiintoavaimella.





12. Asenna mitta-asteikkolevy (41): Irrota mitta-asteikkolevyn kuusiopultti M6*16 (42) kahdella koon 10 kiintoavaimella. Vedä mitta-asteikkolevy ylhäältä alas sivurungossa olevan mitta-asteikon rajoitinlevyn (104) läpi ja kiristä se sitten alaosasta mutterilla.



13. Asenna vesisäiliö (98): Ota vesisäiliön sisällä oleva nostokahva ulos ja kiinnitä se vesisäiliöön. Aseta vesisäiliö sitten vesisäiliön kiinnitystelineeseen (102). Löysää kuusiopulttia M10*30 kiintoavaimella alla olevien kuvien mukaisesti ja aseta sitten kupariputki oikeaan kohtaan ja kiristä pultti. Kupariputken etu- ja takapäätä voi säätää virtauksen mukaan niin, että vettä virtaa terän hampaille tasaisena virtana. Huomaa: Älä kiristä pulttia liian suurella voimalla tai kupariputki voi vaurioitua.



14. Kiskojen asentaminen:

- 1). Aseta kiskot tasaiselle työskentelyalustalle. Aseta viisi tukea (2 kpl osasta 131, 2 kpl osasta 137 ja 1 kpl osasta 141, yhteensä 5 kpl) oikeisiin kohtiin. Kohdista alaosa kierrekeriin ja aseta pultti ja mutteri paikoilleen. Huomaa: Älä kiristä vielä mutteria.





2). Kiskojen sivuilla on reikiä, jotka on tarkoitettu kääntöholkin (146) kiinnittämiseen. Valitse sopivat reiät puiden pituuden mukaan. Asenna sitten pultit ja mutterit paikoilleen.

3). Asenna kiskojen molempiin päihin liukupyörän rajoitinlevy (132) alla olevien kuvien mukaisesti.



4). Asenna neljä pitoputkea (2 kpl osasta 138 ja 2 pitkä putkea osasta 139). Pidempi pitoputki on tarkoitettu paksulle puulle ja lyhyempi puolestaan ohuemalle puulle.



5). Voitele kierretanko (136) voiteluöljyllä ja kiinnitä se kiskojen oikeaan kohtaan.



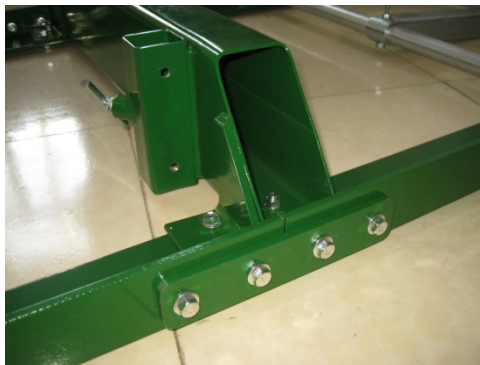
6). Kiskojen säätöjalkojen (133) asentamista kuvataan alla olevissa kuvissa: Kiskoissa on 12 reikää jalkojen kiinnittämistä varten. Jalkojen korkeutta voi säätää mutterien avulla.



7). Aseta kiskojen liitos- ja kiinnityslevy (140) kiskojen ulkosivulle ja kiinnitä se paikoilleen pultilla ja mutterilla. Huomaa: Älä kiristä vielä pulttia.



8). Nosta saha kiskoille. Liikuta sahaa eteen- ja taaksepäin, kunnes tukijalkojen liukupyörät (37) liikkuvat kiskoilla kunnolla. Kiristä sitten kaikki kiinnityspultit. Huomaa erityisesti: Varmista, että kiskojen yläpinnat ja sivut ovat samalla tasolla kaikissa liitoskohdissa kiskojen molemmissa päissä.



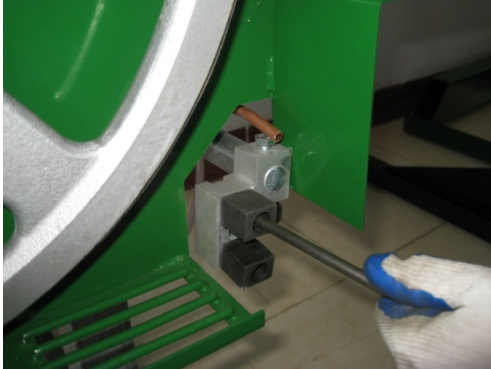
Terän vaihtaminen:

Huomaa: Terän hampaat ovat erittäin teräviä. Käsittele terää varovasti ja estä terän hampaiden aiheuttamat vammat käyttämällä sopivia suojarusteita.

1. Avaa suojakotelon kolme kiinnityspulttia kiintoavaimella ja avaa suojakotelo.



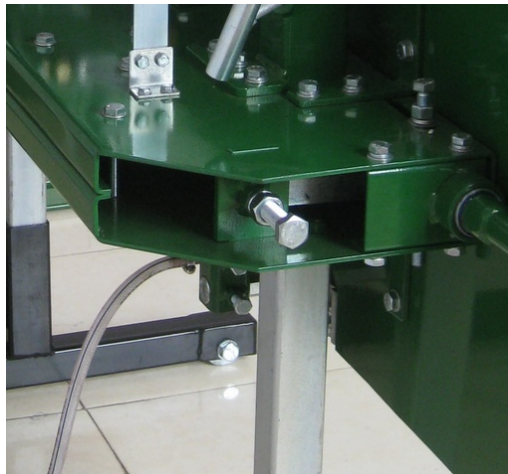
2. Löysää sahan puristuskappaleen (90) kahta kuusiokoloruuvia M8*40 (91) hieman kuusiokoloavaimella niin, että puristuskappale liukuu uraa pitkin. Löysää ylempää ja alemmää (2 kpl) mutteria (katso kuvat alla), jotka pitävät paikoillaan vetopyörän pultteja vasemmalla puolella. Löysää hieman vetopyörän säätövipua (1) ja työnnä vipu pitkäreiän etuosaan terän asentamista varten.



3. Varmista terän hammastuksen suunta. Jos suunta on väärä, käännä terä toisin päin. Aseta terä kahdelle vetopyörälle ja kahden sahan puristuskappaleen (90) väliin. Vedä vetopyörän säätövipua (1) taaksepäin ja pyöritä pyörää.



4. Tarkkaile vasemmanpuoleista vetopyörän akselia (9) ja varmista, että kuusiopultti M16*90 (11) on kunnolla vetopyörän akselissa olevassa aukossa.



5. Vedä terää taaksepäin ja kiristä terä kääntämällä vetopyörän säätövipua (1). Säädä sitten vetopyörän vasen puoli seuraavasti:

- 1). Säädöt vasemmalla ja oikealla:

Kuva 1



(Vetopyörän vasen puoli on lähellä suojakoteloä)

Kuva 2



(Vetopyörän oikea puoli on lähellä suojusta)

Löysää mutteria M16 (12) koon 24 kiintoavaimella. Kiristä terä kääntämällä toisella puolella vetopyörän säätövipua (1) ja säätämällä toisella puolella kuusiopulttia M16*90 (11).

Kun terää kiristetään, vetopyörä on ensin yllä olevan kuvan 1 mukaisessa asennossa. Kuusiopulttia M16*90 (11) täytyy löysätä useita kertoja ennen kuin vetopyörä asettuu tasapainoon. Kiristä sitten terä kääntämällä vetopyörää uudelleen niin, että vetopyörä päätyy kuvan 2 mukaiseen asentoon. Huomaa: Käännä ensin kuusiopulttia M16*90 (11) useita kierroksia myötäpäivään. Kun vetopyörä on tasapainossa, kiristä terä.



2). Säädöt ylhäällä ja alhaalla:

Kuva 1



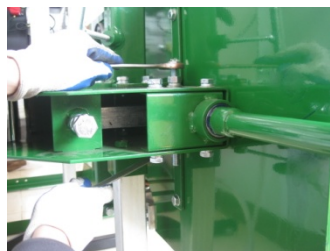
(Vetopyörän yläpuoli on lähellä suojakotelo)

Kuva 2



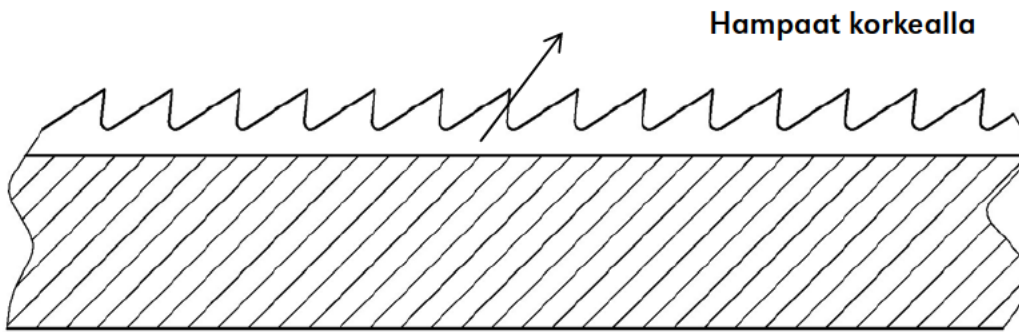
(Vetopyörän alapuoli on lähellä suojakoteloä)

Kuvan 1 mukaisesti löysää ylemmää mutteria M12 (7) yhden kierroksen verran ja pidä sitten vasemmalla kädelläsi kiintoavain liikkumatta paikoillaan pultin kannan päällä. Kierrä alemmaa mutteria M12 (7) yhden kierroksen verran oikealla kädelläsi. Vetopyörän yläpuoli liikkuu pois päin suuresta suojakotelosta. Säädä alemmaa mutteria hieman niin, että vetopyörä asettuu tasapainoon. Jos asento vastaa kuvaa 2, suorita vaiheet vastakkaisessa järjestyksessä: löysää hieman alemmaa mutteria, pidä kiinni kuusiopultin kannasta ja käännä ylemmää mutteria myötäpäivään, kunnes vetopyörä asettuu tasapainoon.

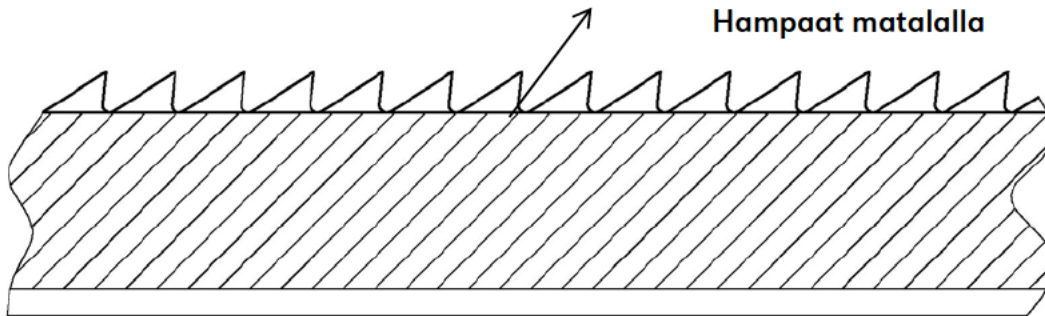


Huomaa: Sekä ylempi että alempi mutteri (2 kpl) täytyy säätää samalla kertaa. Löysää toista päätä tietyn verran ja kiristä sitten toista päätä saman verran, kunnes vetopyörä on tasapainossa.

6. Kun terä on kiristetty, tee vetopyörälle mikrosäätöjä eli toista edellä kuvattujen säätöjen (ylempi/alempi, oikea/vasen) vaihe 5. Käännä sitten vetopyörää useita kierroksia ja tarkkaile, miten korkeina terän hampaat työntyvät ulos.



Ylhäällä olevat ääriiviivat kuvaavat terää ja viivoitettu poikkipinta vetopyörää. Jos hampaat työntyvät ulos korkealla, varmista, että terän tausta (joka ei ole hammastettu) painuu tasaisesti vetopyörää vasten.



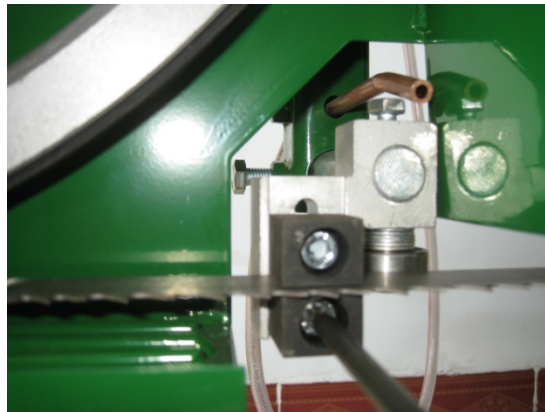
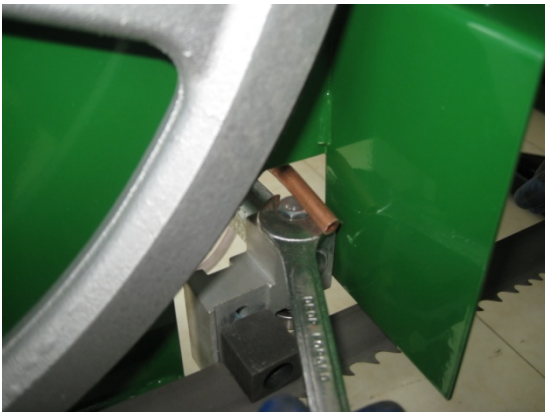
Jos hampaat työntyvät ulos matalalla, varmista, että terän tyvi (kaareva pääty) on suorassa vetopyörään nähden.

Varmista, että kaikki hampaat ovat samalla korkeudella. Jos korkeus vaihtelee, asentoa täytyy säätää. (Vasenta ja oikeaa vetopyörää säädetään samaan tapaan. Säädä molempia puolia niin, että terän pinta on kummassakin vetopyörässä samalla tasolla vaakasuunnassa.)

7. Kun terä on oikeassa asennossa, kiristä vetopyörän säätövivun (1) mutterit ja kuusipultti M16*90 (11). Huomaa: Vetopyörän säätövivun (1) ylempi ja alempi mutteri (2 kpl) täytyy kiristää kiintoavaimella samaan aikaan. Kiristä sitten mutteri M12 (7).



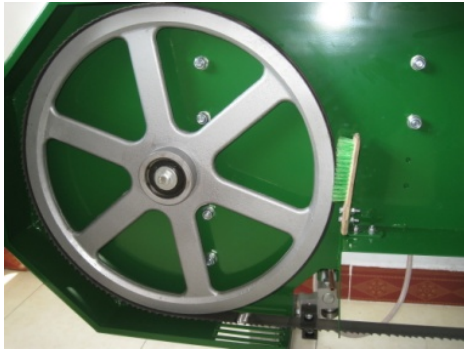
8. Sahan puristuskappaleen (90) säätäminen: Löysää kuusiopulttia M10*30 (40) kiintoavaimella, työnnä sahan puristuskappaleiden kiinnitystankoa (86) niin, että laakerit asettuvat terän taustaa vasten, ja kiristä sitten ruuvi. Jos sahan kiristyskappale on vinossa, löysää hieman kuusiopulttia M8*12 (87), käännä kiristyskappale suoraan ja kiristä sitten ruuvi uudelleen. Aseta sahan kiristyskappaleen ylä- ja alaosa (2 kpl) terää vasten. Varmista, että ylemmän ja alemman osan välys on 0,5 mm. Kiinnitä osat paikoilleen kuusiokoloavaimella.



Ylemmän ja alemman osan välys on 0,5 mm

9. Harjan asentaminen: Irrota harjan kiinnitysruuvi, aseta harja vetopyörää vasten ja kiristä sitten ruuvi paikoilleen.





10. Sulje suuri suojakotelo ja kiristä ruuvit paikoilleen.



Terä on nyt asennettu ja säädetty.

KÄYTTÖ

Moottorin käyttö

VAROITUS! Tarkasta moottori ja laite vaurioituneiden, irronneiden, löystyneiden tai puuttuvien osien varalta ennen asentamista ja käynnistämistä. Jos laitteessa on havaittu ongelmia, älä käytä laitetta ennen kuin ongelmat on korjattu.

Käynnistäminen

Ennen kuin käynnistät moottorin:

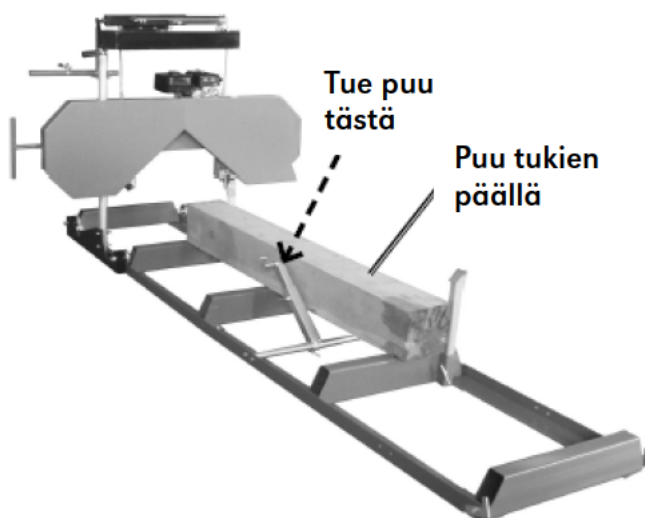
- Valmistele laite asennusohjeiden mukaisesti. Noudata kaikkia ohjeita, jotka annetaan moottorin mukana toimitetuissa moottorin käyttöohjeissa.
- Tarkasta laite ja moottori.
- Lisää moottoriin sopiva määrä oikeanlaista polttoainetta ja öljyä.
- Tutustu alla olevaan kohtaan "Laitteen käyttö".

1. Käynnistä moottori ja käytä moottoria moottorin käyttöohjeiden mukaisesti.
2. Moottorin käyttöohjeet voi tilata uudelleen moottorin valmistajalta.

Laitteen käyttö

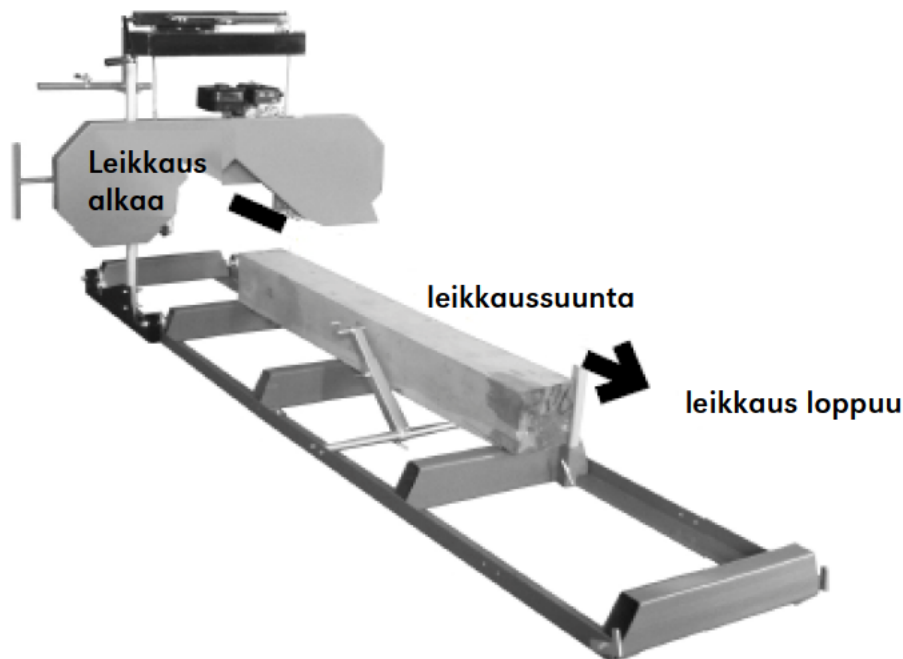
VAROITUS! Kuoleman ja vakavien henkilövahinkojen vaara. Älä leikkaa puuta, jossa on vieraita esineitä (nauloja, metallia jne.).

- Käytä kestäviä työkaluseineitä, hyväksytyjä suojalaseja kasvovisiirin alla, teräskärkisiä työjalkineita ja pölysuojainta.
- Käytä laitetta ainoastaan toisen henkilön avustamana.
- Täytä vesisäiliöön puhdasta vettä.
- Sahattavan tukin halkaisija saa olla enintään 560 mm. Sahattavan laudan leveys saa olla enintään 560 mm. Puun pituuden täytyy olla vähintään 1,1 m ja sen on yletyttävä vähintään kahden tuen (137, 141) päälle, jotta se pysyy vakaana.
- Leikkaa sahattavan puun oksat ennen käsittelyä.
- Valitse lyhyet tukin tuet (138) tai pitkät tukin tuet (139) puun halkaisijan mukaan.
- Aseta leikattava puu tukien päälle. Katso kuva alla. Tue puu tukkitukia (139, 138) vasten niin, että se ei pääse liikkumaan käsittelyn aikana. Puu täytyy asettaa niin, että leikkausvoima painaa puuta tukia vasten.



Puun asento

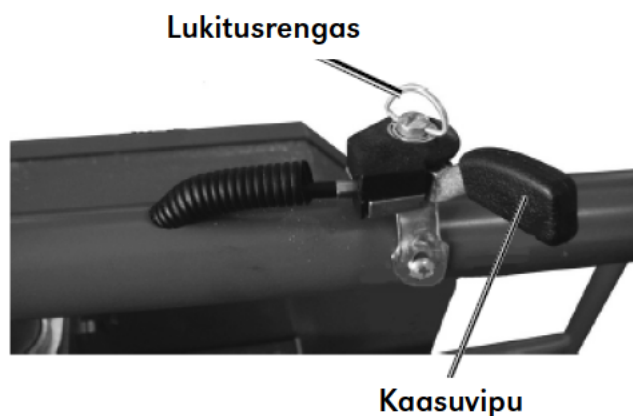
- Varmista puun pysyminen tukkitukia (139, 138) vasten asettamalla tukinpidike (142) yllä olevan kuvan mukaiseen paikkaan. Aseta tukinpidike terää alemmaksi!
- Kiristä kaikki tukinpidikkeen (142) ja tukkitukien (139, 138) pultit ja T-vääntimet. Varmista ennen jatkamista, että ne ovat tukevasti paikoillaan. Kohdistat terä puun yläosaan, löysää mittatappia ja säädä mittaosoitin asteikon kohtaan 0". Kiristä mittaosoittimen tappi.
- Vapauta molemmat lukitusvivut (31). Käännä korkeudensäätövipua (50) ja säädä leikkauskorkeutta, kunnes mittaosoitin osoittaa haluttua paksuutta. Käännä molemmat lukitusvivut (31) kiinni.
- Leikkaussuunnan täytyy olla alla esitetyn mukainen. Jos tukkia leikataan toisesta suunnasta, sahan terä työntää puuta pois tukien päältä ja puu voi liikkua pois paikoiltaan.



Leikkaussuunta

VAROITUS! Käyttäjän ja avustajien täytyy pysyä poissa terän etu- ja takapäiden luota, kun moottori on käynnissä.

- Käynnistä moottori ja käytä moottoria moottorin käyttöohjeiden mukaisesti.
- Säädä kaasua niin, että terä alkaa liikkua halutulla nopeudella. Voit lukita kaasuvivun paikoilleen lukitusrenkaan avulla.



Kaasun säätäminen

- Kaasua voi olla tarpeen lisätä, jos sahan kuormitus on suurta.
- Leikkaa puu liikuttamalla sahapäätä hitaasti kiskoja pitkin niin, että terä osuu puuhun.

HUOMAA: Sahaa täytyy säätää uudelleen leikkaamisen aikana.

- Sammuta moottori, jos terä taipuu tai katkeaa tai epäilet muuta ongelmaa. Älä yritä siirtää terää taaksepäin kesken leikkaamisen, kun moottori on käynnissä.
- Leikkaa puun pyöreät sivut.
- Kun puussa on tasaiset sivut, voit leikata puusta lankkuja tai hirsiä.
- Onnettomuuksien estämiseksi kytke moottorin virta pois päältä ja irrota sytytystulpan johdin, kun lopetat käytön. Odota, että moottori jäähtyy, pyyhi ulkopinnat puhtaalla liinalla ja varastoi sitten laite lasten ulottumattomiin tässä ohjekirjassa annettujen säilytysohjeiden mukaisesti.

HUOLTO

VAROITUS! Vakavien henkilövahinkojen vaara – tahaton käynnistyminen:
Käännä laitteen virtakytkin OFF-asentoon, odota, että moottori jäähtyy, ja irrota sytytystulpan johtimet ennen tarkastus-, kunnossapito- tai puhdistustöiden aloittamista.

VAROITUS! Vakavien henkilövahinkojen vaara – laitteen toimintahäiriö:
Älä käytä laitetta, jos se on vaurioitunut. Jos saha pitää tavallisesta poikkeavaa ääntä tai tärisee tai savua muodostuu runsaasti, älä käytä laitetta ennen kuin ongelma on korjattu.

Huoltotoimenpiteet

HUOMIO! Turvallisuuden vuoksi monet huoltotoimenpiteistä täytyy antaa valtuutetun huoltoliikkeen tehtäväksi, mukaan luettuina työt, joita ei mainita tässä ohjekirjassa. Jos et ole varma, osaatko huoltaa laitteen tai moottorin turvallisesti, pyydä pätevää teknikkaa huoltamaan laite.

Huomaa: Nämä työt täytyy suorittaa moottorin ja laitteen säännöllisten tarkastusten ja kunnossapitotöiden lisäksi.

Moottorin kunnossapito ja huolto

Noudata moottorin mukana toimitettuja ohjeita.

Laitteen voitelu

- Voitele sahan pyörän akselit ja neliötanko ja pyöreä tanko koneöljyllä ennen jokaista käyttöä.
- Voitele kiristysvipu rasvalla kuukausittain.

Säilytys

- Odota, että moottori jäähtyy, ja pyyhi sitten laite puhtaaksi puhtaalla liinalla.
- Puhdista moottori ja/tai valmistele se säilytykseen moottorin käyttöohjeiden mukaisesti.
- Levitä ohut kerros ruosteenestoöljyä kaikille pinnoittamattomille metalliosille.
- Peitä laite ja säilytä sitä kuivassa, hyvin tuuletetussa paikassa poissa lasten ulottuvilta.
- Jos käytät laitetta kylmällä säällä, säilytä laitetta viileässä ja kuivassa paikassa, jotta pintaan ei tiivisty kosteutta ja laite ei altistu ennenaikaiselle kulumiselle.

VIANETSINTÄ

VAROITUS! Noudata kaikkia turvallisuuteen liittyviä varotoimia aina, kun teet laitteelle tai moottorille vianmäärittystä tai huoltoa

Ongelma	Syy	Ratkaisu
Terä rikkoutuu.	<ul style="list-style-type: none"> - Terää ei ole jännitetty tarpeeksi. - Väärä nopeus ja syöttönopeus. - Puu on irrallaan. - Terä hankaa pyörän laippaan. - Terän hampaat ovat liian teräviä puulle tai terä on liian paksu. - Hampaat osuvat puuhun ennen kuin terä liikkuu täydellä nopeudella. - Ohjaimet ovat vinossa. 	<ul style="list-style-type: none"> - Jännitä terää. - Säädä nopeutta tai syöttönopeutta leikattavan puun mukaan. - Varmista, että puu on asetettu tukevasti tukia vasten. Poista yksittäiset oksat, jotka estävät oikean asennon. - Säädä terän kulkureittiä. - Käytä vain suositeltua terää. - Anna terän päästä käyttönopeuteen ennen leikkaamista. - Kohdista ohjaimet oikein.
Terä tylsyy nopeasti.	<ul style="list-style-type: none"> - Hampaat ovat liian teräviä. - Terä pyörii liian nopeasti. - Materiaalissa on kovia kohtia tai kaarnaa. - Terä on asennettu väärin päin. - Terää ei ole jännitetty tarpeeksi. 	<ul style="list-style-type: none"> - Käytä vain suositeltua terää. - Hidasta nopeutta. - Hidasta nopeutta, lisää syöttöpainetta. - Asenna terä oikein. - Jännitä terä kunnolla.
Terä leikkaa vinoon.	<ul style="list-style-type: none"> - Puu ei ole suorassa kulmassa. - Syöttöpaine/-nopeus on liian suuri. - Terää ei ole jännitetty kunnolla. - Terä on tylsynyt. - Terän ohjain on irronnut. 	<ul style="list-style-type: none"> - Siirrä puuta niin, että se on suorassa kulmassa terään nähden. - Hidasta syöttönopeutta. - Jännitä terää hieman. - Vaihda terä. - Säädä terän ohjaimia ja kiinnitä ne tukevasti paikoilleen.
Terä leikkaa epätasaisesti.	<ul style="list-style-type: none"> - Terän nopeus ja/tai syöttönopeus on liian suuri. - Terän hammastus on liian terävä. 	<ul style="list-style-type: none"> - Hidasta terän nopeutta ja syöttönopeutta. - Käytä vain suositeltua terää.
Terä vääntyy.	<ul style="list-style-type: none"> - Terä tarttuu leikkauskohtaan. - Terää on jännitetty liikaa. 	<ul style="list-style-type: none"> - Vähennä syöttöpainetta. - Vähennä terän jännitystä.
Terän takaosa tai sivut kuluvat poikkeavasti.	<ul style="list-style-type: none"> - Terän ohjaimet ovat kuluneet. - Terän ohjaimen laakerinkannatin on löystynyt. 	<ul style="list-style-type: none"> - Vaihda terän ohjaimet. - Kiristä terän ohjaimen laakerinkannatin.
Terästä irtoaa hampaita.	<ul style="list-style-type: none"> - Hampaat ovat liian teräviä. - Syöttönopeus on väärä. - Puu on irrallaan. - Hampaissa on roskia. 	<ul style="list-style-type: none"> - Käytä vain suositeltua terää. - Säädä syöttönopeutta. - Varmista, että puu on asetettu tukevasti tukia vasten. Poista yksittäiset oksat, jotka estävät oikean asennon. - Puhdista roskat pois terästä.

INLEDNING

Vi gratulerar Dig till valet av denna WOODTEC-produkt av god kvalitet! Vi hoppas att apparaten du köpt kommer att hjälpa dig i ditt arbete. För att försäkra dig om att apparaten används på ett säkert sätt bör du komma ihåg att läsa bruksanvisningen före apparaten tas i bruk. Vid oklara situationer eller om problem uppstår, ta kontakt med återförsäljaren eller importören. Vi önskar dig säkert och angenämt arbete med apparaten!

SÄKERHETSANVISNINGAR

LÄS NOGA IGENOM DENNA MANUAL OCH UPPMÄRKSAMMA SÄKERHETSANVISNINGARNA OCH VARNINGARNA. ANVÄND APPARATEN PÅ RÄTT SÄTT OCH MED STÖRSTA FÖRSIKTIGHET FÖR ENDAST DET ÄNDAMÅL DEN ÄR AVSEDD. UNDERLÅTENHET ATT IAKTTA DETTA KAN LEDA TILL SKADA PÅ EGENDOM OCH/ELLER ALLVARLIG PERSONSKADA. SPARA DENNA MANUAL FÖR FRAMTIDA BRUK.

- Denna apparat kan användas av barn som är 8 år eller äldre samt av fysiskt eller mentalt handikappade personer, eller personer med bristande erfarenhet och kunskap om de övervakas eller undervisas om säker användning av produkten och förståelse för de därav resulterande farorna. Barn får inte leka med apparaten. Rengöring och användarunderhåll får inte utföras av barn utan uppsikt.
- **KOLOXIDFARA!** Om motorn används inomhus kan det LEDA TILL DÖDEN PÅ BARA NÅGRA MINUTER. Motorns avgaser innehåller koloxid. Koloxid är en giftig gas som inte syns eller luktar.
- Använd **ALDRIG** apparaten inomhus, även om dörrar och fönster är öppna. Använd apparaten endast **UTOMHUS**, borta från fönster, dörrar och luftintag.
- Låt inte barn komma i närheten av apparaten, speciellt inte när den är påslagen.
- Lämna inte apparaten utan uppsikt med strömmen påslagen. Stäng av apparaten och ta ut eventuella säkerhetsnycklar när du ska lämna arbetsområdet.
- Använd godkända skyddsglasögon, hörselskydd och ett godkänt damm-/andningskydd under visiret när du använder apparaten.
- Använd hållbara arbetshandskar när du hanterar bladet.
- Kontakta läkare innan du använder apparaten om du har en pacemaker. Elmagnetiska fält i omgivningen kan påverka pacemakern eller orsaka funktionsstörningar i den. Var försiktig när du är i närheten av motorns magnetstart eller återspolningsmekanism.
- Använd endast tillbehör som tillverkaren rekommenderar för denna modell. Tillbehör som rekommenderas för en apparat kan vara farliga om de används i en annan.
- Använd inte apparaten i explosionskänsliga miljöer med t.ex. lättantändliga vätskor, gaser eller damm. Bensinmotorer kan antända damm eller ångor.
- Var uppmärksam och försiktig och använd sunt förnuft när du använder apparaten. Använd inte apparaten om du är trött eller påverkad av droger, alkohol eller mediciner.
- Sträck dig inte. Behåll en stabil och god hållning hela tiden. Det gör det lättare att hantera apparaten även i överraskande situationer.
- Använd lämpliga kläder. Använd inte lösa kläder eller smycken. Håll hår, kläder och handskar borta från rörliga delar. Lösa kläder, hängande smycken eller långt hår kan fasta i eller mellan rörliga delar.
- Delarna och framför allt avgassystemets delar blir snabbt heta under användning. Rör inte vid heta ytor.

- Täck inte motorn eller apparaten under användning.
- Se till att apparaten, motorn och omgivningen alltid är ren.
- Använd apparaten, tillbehör m.m. enligt anvisningarna och enligt användningsändamålet för denna typ av apparat och observera även arbetsförhållandena och arbetets natur. Användning av apparaten i annat syfte än det angivna kan orsaka farliga situationer.
- Använd inte apparaten om motorns bränslesystem läcker.
- Eventuella bränsle- eller oljeläckage eller -stänk måste rengöras omedelbart. Bortskaffa vätskor och rengöringsmaterial enligt lokala och nationella bestämmelser och lagar. Förvara oljetrasor i en sluten metallbehållare som är ventilerad undertill.
- Håll händer och fötter borta från rörliga delar. Sträck dig inte över eller på apparaten när du använder den.
- Kontrollera innan du använder apparaten att de rörliga delarna inte rört sig ur sin plats eller böjts och att alla delar är hela. Kontrollera också övriga saker som eventuellt påverkar apparatens funktion. Lämna in apparaten för underhåll före användning om den är skadad. Många olyckor beror på dåligt underhåll av apparaten.
- Välj en lämplig apparat för ändamålet. Gör inga ändringar på apparaten och använd den inte i annat syfte än det angivna.
- Håll alla skyddsanordningar och all skyddsutrustning på plats och i gott användnings- skick. Skyddsanordningar och skyddsutrustning är bland annat ljuddämpare, luftrenare, mekaniska skyddsanordningar och värmeskydd.

Försiktighetsåtgärder i samband med installation

- Bensin och bensinångor är lättantändliga och eventuellt explosionsfarliga. Förvara och hantera bränslet korrekt. Förvara inte bränsle eller andra lättantändliga ämnen i närheten.
- Se till att det finns en ABC-släckare i närheten.
- Apparaten kan avge gnistor vid användning, som kan orsaka bränder i torr vegetation. En gnistsläckare kan behövas. Mer information om lagar och bestämmelser kring brand- skydd finns hos den lokala brandskyddsmyndigheten.
- Förbered apparaten för användning och använd den endast på ett plant och stabilt underlag i ett väl ventilerat utrymme.
- Använd godkända skyddsglasögon, hållbara arbetshandskar och damm-/andningsskydd under förberedelserna.
- Använd endast smörjmedel och bränsle som rekommenderas i motorns bruksanvisning eller i specifikationerna i denna bruksanvisning.
- Följ varningarna och anvisningarna i motorns bruksanvisning.

Påfyllning av bränsle

- Förhindra rökning, gnistbildning, öppen eld och andra antändningskällor i närheten av apparaten, framför allt vid påfyllning av bränsle.
- Fyll inte på bränsle när motorn är igång eller varm.
- Fyll inte bränsletanken till brädden. Lämna nödvändigt expansionsutrymme för bränslet.
- Fyll alltid på bränsle på en väl ventilerad plats.

Försiktighetsåtgärder i samband med underhåll

- Före service, underhåll eller rengöring:
 - a. Sätt motorns strömbrytare i läge OFF.
 - b. Låt motorn kallna ordentligt.
 - c. Lossa tändkablarna från tändstiftet.
- Ändra eller justera inga delar på apparaten eller motorn som förseglats av tillverkaren eller distributören. Endast en auktoriserad serviceverkstad får justera delar som påverkar motorns drifhastighet.

- Använd godkända skyddsglasögon, hållbara arbetshandskar och damm-/andningskydd under underhållet.
- Lossa inte märkningar eller typskyltar på apparaten, då de innehåller viktig information. Be tillverkaren om nya märkningar eller typskyltar om de har försvunnit eller inte är läsbara.
- Lämna in apparaten till en auktoriserad serviceverkstad för underhåll och se till att alla utbytta delar motsvarar originaldelarna. Det tryggar apparatens säkerhet även i fortsättningen. Utför inga service- eller underhållsarbeten som inte beskrivs i denna bruksanvisning och utför inte heller några andra arbeten om du inte är säker på att du kan utföra dem säkert och korrekt.
- Förvara apparaten utom räckhåll för barn.
- Följ underhållsprogrammet för motorn och apparaten.

TEKNISKA DATA

Stockdiameter	max. 560 mm
Plankbredd	max. 560 mm
Kaptjocklek	max. 134 mm
Kaplängd	max. 2794 mm
Bladets hastighet	999 m/min
Bränsle	över 95-oktanig stabiliserad blyfri bensin
Volym	3,8 l
Kylvätsketankens volym	4,0 l
Ljudtrycksnivå (utan belastning), LpA	91.6 dB(A), K = 4 dB
Ljudtrycksnivå (under belastning), LpA	103.8 dB(A), K = 4 dB

Använd alltid hörselskydd!

De angivna värdena är utsläppsvärden och därmed inga pålitliga bullervärden för arbetsområdet. Även om det finns ett samband mellan utsläppsvärdet och den verkliga olägenheten kan man inte säkert fastställa om det behövs ytterligare för siktighetsåtgärder eller inte baserat på utsläppsvärdet. Den verkliga olägenheten på arbetsplatsen påverkas av faktorer som t.ex. arbetsområdet och andra bullerkällor, som antalet maskiner och andra processer i anknytning till arbetet. Olika länder har olika tillåtna arbetsvärden. Användaren bör dock kunna bedöma farorna och riskerna utifrån de angivna uppgifterna.

OBS! Motorns tekniska data finns i motorns bruksanvisning, som medföljer apparaten.

FÖRBEREDELSE

Montering

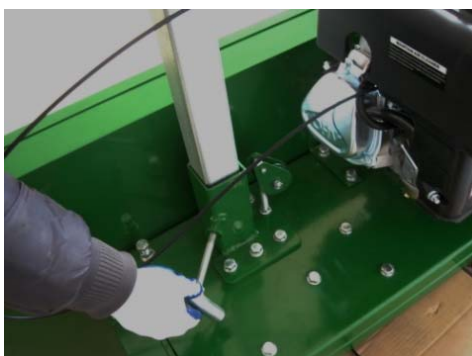
VARNING! RISK FÖR ALLVARLIGA PERSONSKADOR: Sågen är farlig om den monteras fel. Om du inte är säker på att du kan montera den rätt bör du be en behörig tekniker göra det.

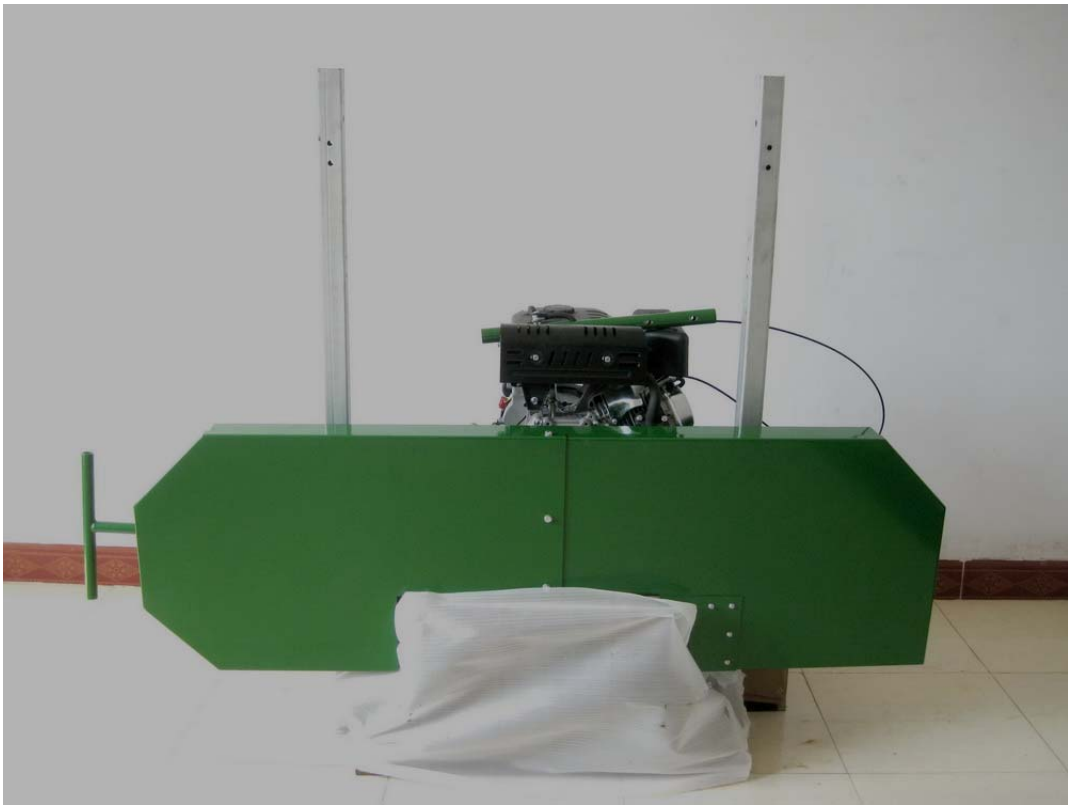
OBS! Mer information om de angivna delarna finns i sprängskissen i slutet av denna bruksanvisning.

1. Öppna förpackningen och ta ut alla delar. Ställ sågens stomme på ett plant underlag.



2. Ta ut de två fyrkantsrören (30) ur förpackningen och skjut fast dem på vänster och höger fäströr (18) enligt bilderna nedan. Innan du monterar rören, öppna låsspaken (31) genom att vrida den flera varv så att fyrkantsröret (30) lättare sätter sig på plats.





3. Ta fram stödbenen. Lossa bulten i stödbenen så att de två fyrkantsrören kan skjutas fast i stödbenets (32) nederdel.





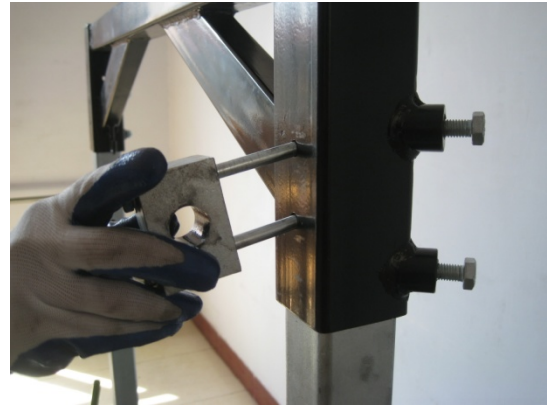
4. Ta fram det övre stödet (61), lossa insexbulten M10*30 (40) i det och montera det sedan i änden på de två fyrkantsrören.





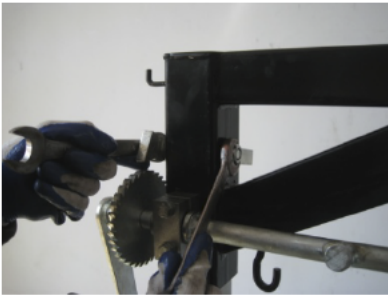
5. Montera först vridhandtaget (51) och dra åt det med den fasta nyckeln. Lossa sedan låsmuttern M8 (67) i lyftstängan (65) och fäst stängan på det övre stödet där det lossats. Justera spelet mellan sexkantsbulten M8*115 (62) och gränsbussningen (64) så att lyftstängan kan rotera fritt.





6. Montera haspen (57) enligt bilderna nedan. Fäst haspen på rätt plats på det övre stödet med en halvgängad sexkantsmutter M12*90 (56). Dra åt muttern på insidan med en 19 mm nyckel. Justera haspen så att den hamnar i kugghjulets (55) kuggning, sätt dit fjädersnåren och spänn åt.

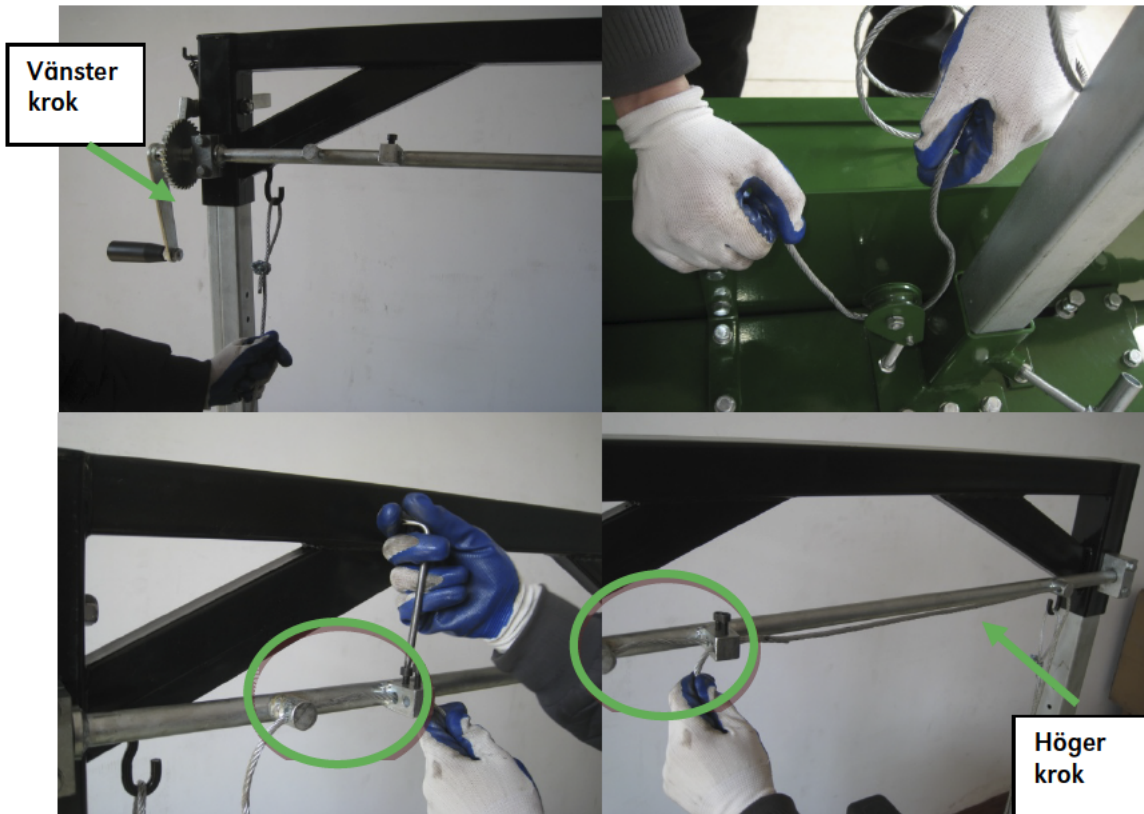




7. Dra åt de fyra sexkantsbultarna M10*30 (40) i stödbenet (32) och i det övre stödet (61).

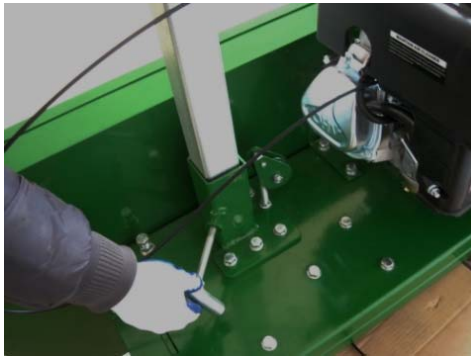


8. Förpackningen innehåller två stålvaror (48), varav den ena är längre och den andra kortare. Häng upp den kortare varan på det övre stödets vänstra krok sett från sågens framsida (se bilderna nedan). Häng sedan upp den längre varan på det övre stödets högra krok. Dra varan genom glidhjulet (22) till hållaren i lyftstängens och genom hållarens öppning. Fäst varan i klämstycket (mitt på lyftstängens) och dra åt med en insexnyckel.





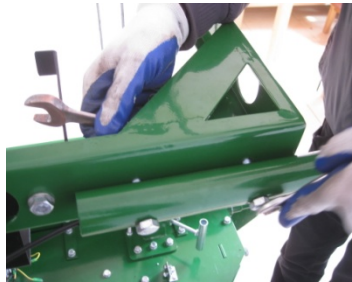
9. Lossa låsspaken i båda ändar och vrid vridhandtaget (51) framåt. Ramen rör sig uppåt. Tryck sedan ner haspen (57) med ena handen och vrid vridhandtaget bakåt med andra handen. Ramen rör sig nedåt.



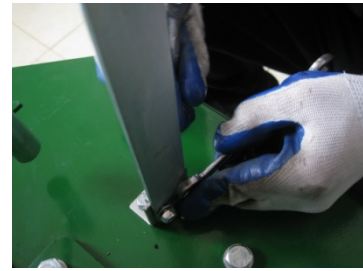
10. Justering av stålvejern: Lyft upp ramen genom att vrida på vridhandtaget (51). När ramen höjs spänns vajern. Lägg ett vattenpass på den stora skyddskåpan (127) och kontrollera om den är rak. Sänk skyddskåpan om den inte är rak. Lossa något på insexskruven M6*16 (111) på skyddskåpan med en insexnyckel. Lås vajern bli något lös och dra sedan åt skruven. Lyft upp ramen och kontrollera på nytt med vattenpasset. Upprepa tills ramen är rak.



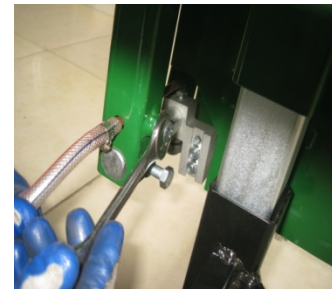
11. Montera sidostommen (101): Lossa de fyra sexkantsbultarna M8*65 (100) med en fast 13 mm nyckel. Rikta in båda sidor mot fyrkantsstångens öppningar och fäst delarna med en mutter. Montera skjuthandtaget (51) och vattentankens ställning (102) enligt bilderna nedan och dra åt förbanden med en fast nyckel.



12. Montera måttskalan (41): Lossa måttskalans sexkantsbult M6*16 (42) med två fasta 10 mm nycklar. Dra måttskalan uppifrån och ner genom måttskalans gränsplatta (104) i sidostommen och dra åt nertill med mutter.



13. Montera vattentanken (98): Ta ut lyfthandtaget i vattentanken och fäst det i tanken. Ställ vattentanken på ställningen (102). Lossa sexkantsbulten M10*30 med en fast nyckel enligt bilderna nedan och sätt sedan kopparröret på rätt plats och dra åt bulten. Kopparrörets främre och bakre ände kan justeras enligt flödet så att vattnet rinner ner på bladets tänder i en jämn ström. OBS! Dra inte åt bulten för hårt, då det kan skada kopparröret.



14. Montering av skenor:

- 1). Ställ skenorna på ett plant arbetsunderlag. Sätt de fem stöden (2 st av del 131, 2 st av del 137 och 1 st av del 141, totalt 5 st) på rätt platser. Rikta in nederdelen i gänghålen och sätt dit en bult och mutter. OBS! Dra inte åt än.



- 2). På sidan av skenorna finns det hål som svängbussningen (146) ska fästas i. Välj lämpliga hål efter träets längd. Sätt sedan dit bultarna och muttrarna.



- 3). Montera en gränsplatta (132) för glidhjulet på båda ändar av skenorna enligt bilderna nedan.



4). Montera de fyra hållarrören (2 st från del 138 och 2 långa rör från del 139). Det längre hållarröret är avsett för tjockt trä och det kortare för tunnare trä.



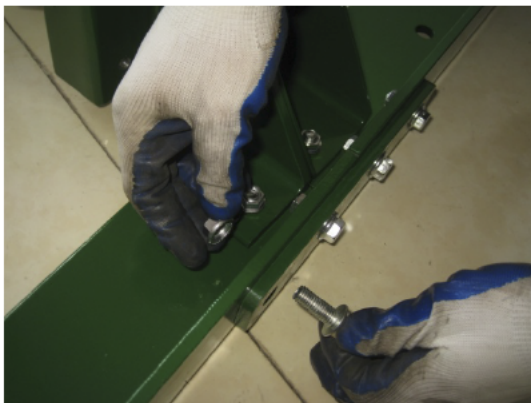
5). Smörj gängstängan (136) med smörjolja och fäst den på rätt ställe på skenorna.



6). Se bilderna nedan för hur du monterar skenornas justerben (133): Skenorna har tolv hål som benen ska fästas i. Benens höjd kan justeras med en mutter.



7). Sätt skenornas skarv- och fästplatta (140) på utsidan av skenorna och fäst den med en bult och mutter. OBS! Dra inte åt än.



8). Lyft upp sågen på skenorna. Skjut sågen fram och tillbaka tills stödbenens glidhjul (37) rullar ordentligt på skenorna. Dra sedan åt alla fästbultar. Observera speciellt: Se till att skenornas toppytor och sidor ligger på samma nivå vid alla skarvpunkter i båda ändor av skenorna.



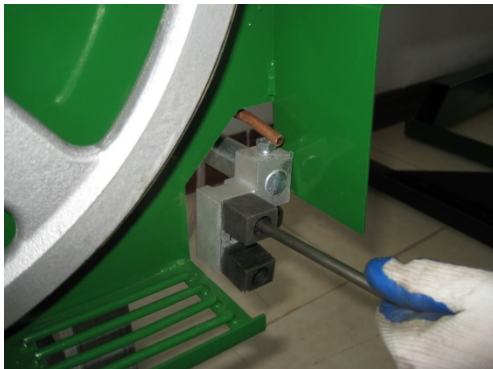
Byte av blad

OBS! Bladets tänder är mycket vassa. Hantera bladet försiktigt och förhindra skador orsakade av bladets tänder genom att använda lämplig skyddsutrustning.

1. Öppna de tre fästbultarna i skyddskåpan med en fast nyckel och öppna kåpan.



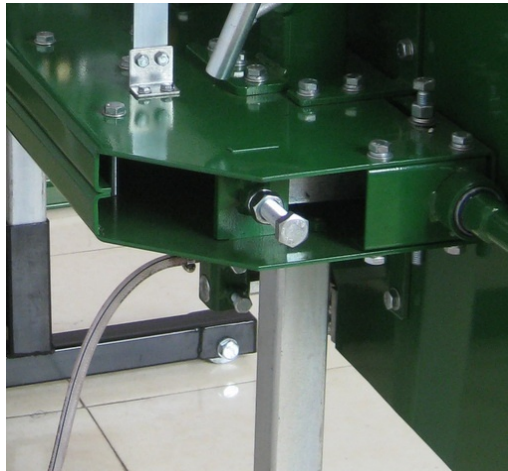
2. Lossa de två insexskruvarna M8*40 (91) i sågens klämstycke (90) något med en insexnyckel så att klämstycket glider längs skåran. Lossa de övre och nedre (2 st) muttrarna (se bilderna nedan), som håller drivhulets bultar på plats på vänster sida. Lossa drivhulets justerspåk (1) något och skjut spaken till den främre delen av det långa hålet för att montera bladet.



3. Se till att bladets tänder är åt rätt håll. Vänd bladet om de är åt fel håll. Montera bladet på de två drivhjulena och mellan de två klämstyckena (90). Dra drivhulets justerspåk (1) bakåt och vrid på hjulet.



4. Kontrollera det vänstra drivhulets axel (9) och se till att sexkantsbulten M16*90 (11) sitter ordentligt i öppningen i drivhulets axel.



5. Dra bladet bakåt och dra åt den genom att vrida på drivhulets justerspåk (1). Justera sedan drivhulets vänstra sida enligt följande:

- 1). Justeringar till vänster och höger:

Bild 1



(Drivhulets vänstra sida är nära skyddskåpan)

Bild 2



(Drivhulets högra sida är nära skyddet)

Lossa muttern M16 (12) med en fast 24 mm nyckel. Dra åt bladet genom att vrida på drivhjulets justerspåk (1) på ena sidan och justera sexkantsbulten M16*90 (11) på andra sidan.

När bladet dras åt är drivhjulet först i det läge som bild 1 ovan visar. Sexkantsbulten M16*90 (11) måste lossas flera gånger innan drivhjulet hamnar i balans. Dra sedan åt bladet genom att vrida drivhjulet på nytt så att det hamnar i det läge som bild 2 visar. OBS! Vrid först sexkantsbulten M16*90 (11) medsols flera varv. Dra åt bladet när drivhjulet är i balans.



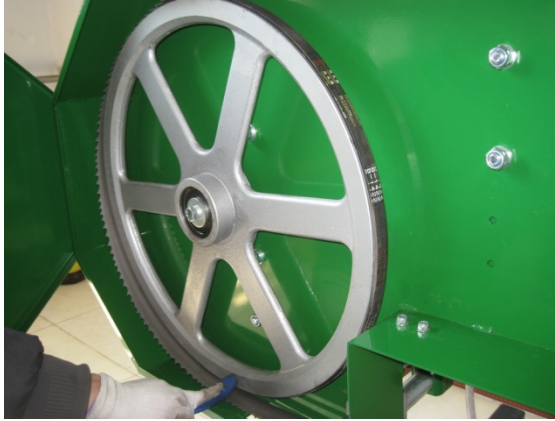
2). Justeringar upptill och nedtill:

Bild 1



(Drivhjulets överdel är nära skyddskåpan)

Bild 2



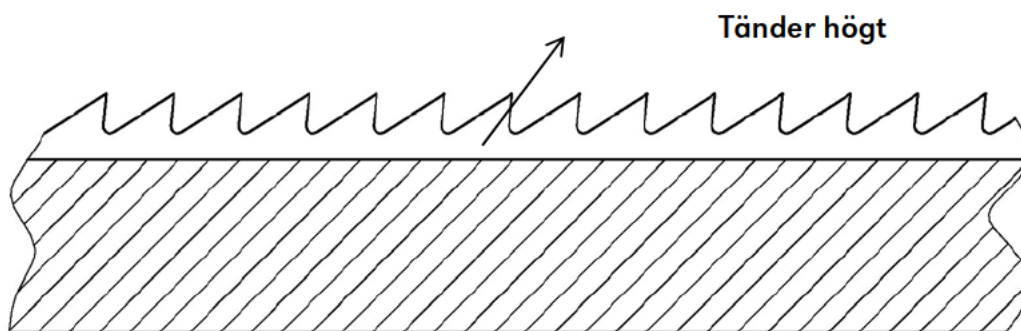
(Drivhjulets underdel är nära skyddskåpan)

Lossa den övre muttern M12 (7) ett varv enligt bild 1 och håll sedan den fasta nyckeln på bulthuvudet med vänster hand. Vrid den nedre muttern M12 (7) ett varv med höger hand. Drivhjulets överdel rör sig bort från den stora skyddskåpan. Justera den nedre muttern något så att drivhjulet hamnar i balans. Om läget motsvarar bild 2, utför stegen i motsatt ordning: lossa den nedre muttern något, håll i sexkantsbultens huvud och vrid den övre mutter medsols tills drivhjulet hamnar i balans.

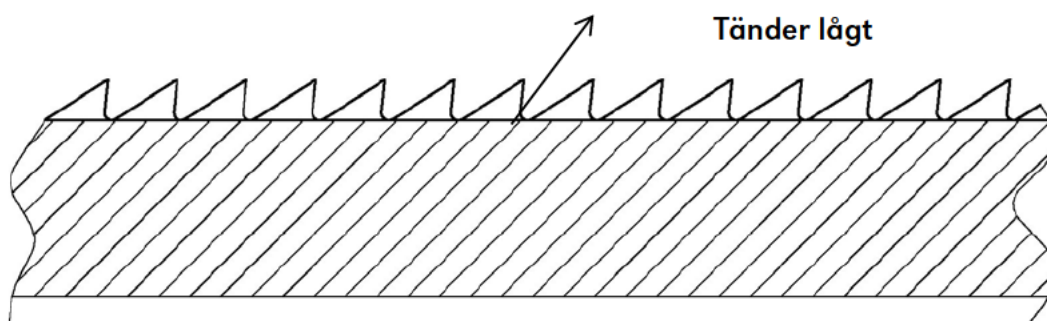


OBS! Såväl den övre som den nedre muttern (2 st) måste justeras samtidigt. Lossa den ena änden något och dra sedan åt den andra änden lika mycket tills drivhjulet är i balans.

6. Gör mikrojusteringar på drivhjulet när bladet är åtdraget, dvs. upprepa steg 5 i ovan beskrivna justeringar (övre/nedre, höger/vänster). Vrid sedan drivhjulet flera varv och kontrollera hur högt bladets tänder sticker ut:



Konturerna upptill beskriver bladet och det streckade tvärsnittet drivhjulet. Om tänderna sticker ut högt, se till att bladets bakdel (som inte är tandad) trycks jämnt mot drivhjulet.



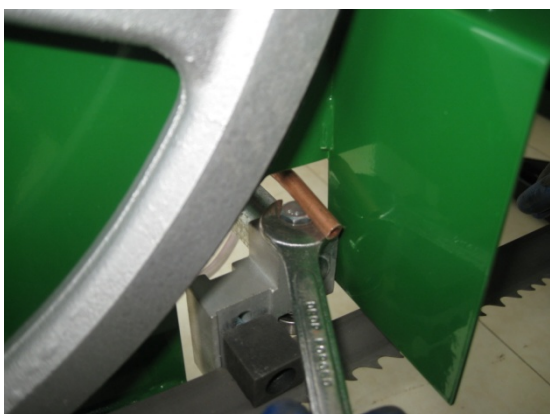
Om tänderna sticker ut lågt, se till att bladets rot (den krökta änden) är rak i förhållande till drivhjulet.

Se till att alla tänder är på samma höjd. Om höjden varierar måste läget justeras. (Vänster och höger drivhjul justeras på samma sätt. Justera båda sidor så att bladets yta är på samma vågräta nivå i båda drivhjul.)

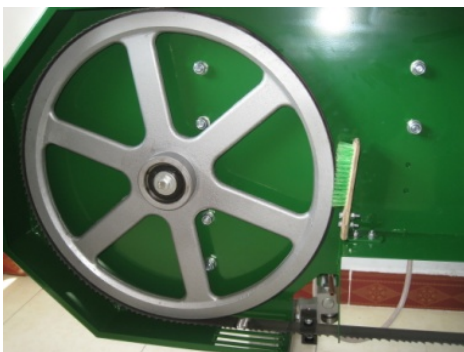
7. När bladet är i rätt läge, dra åt muttrarna i drivhulets justerspåk (1) och sexkantsbulten M16*90 (11). OBS! De övre och nedre muttrarna (2 st) i drivhulets justerspåk (1) måste dras åt samtidigt med en fast nyckel. Dra sedan åt muttern M12 (7).



8. Justering av sågens klämstycke (90): Lossa sexkantsbulten M10*30 (40) med en fast nyckel, skjut klämstyckenas fäststänger (86) så att lagren sätter sig mot bladets baksida och dra åt skruven. Om sågens klämstycke sitter snett, lossa sexkantsbulten M8*12 (87) något, rätta ut klämstycket och dra åt skruven. Sätt klämstyckets över- och nederdel (2 st) mot bladet. Se till att spelet mellan den övre och nedre delen är 0,5 mm. Fäst delarna med en insexnyckel.



9. Montering av borste: Lossa borstens fästskruv, sätt borsten mot drivhjulet och dra sedan åt skruven.



10. Stäng den stora skyddskåpan och dra åt skruvarna.



Bladet är nu monterat och justerat.

ANVÄNDNING

Användning av motorn

VARNING! Kontrollera motorn och apparaten för eventuella skadade, lossade, lösa eller saknade delar innan du monterar och startar den. Använd inte apparaten innan eventuella fel har åtgärdats.

Starta motorn

Innan du startar motorn:

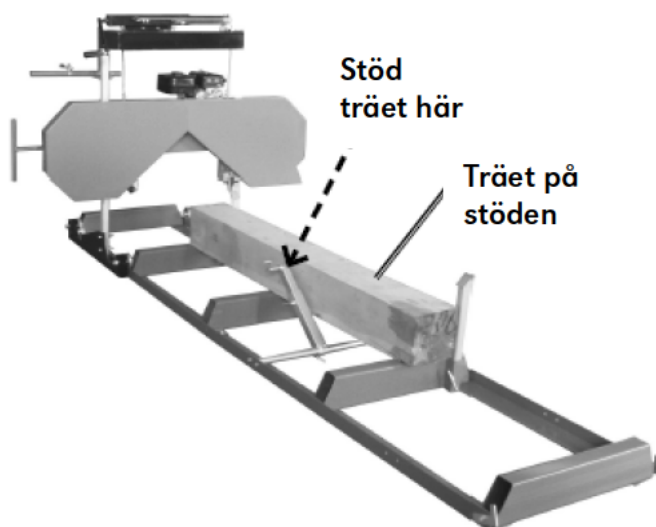
- Montera apparaten enligt anvisningarna. Följ alla anvisningar i den medföljande bruksanvisningen för motorn.
- Kontrollera apparaten och motorn.
- Fyll på lagom mängd bränsle och olja av rätt typ i motorn.
- Titta närmare på punkten "Använda apparaten" nedan.

1. Starta och använd motorn enligt bruksanvisningen.
2. Bruksanvisningar för motorn kan även beställas från motortillverkaren.

Använda apparaten

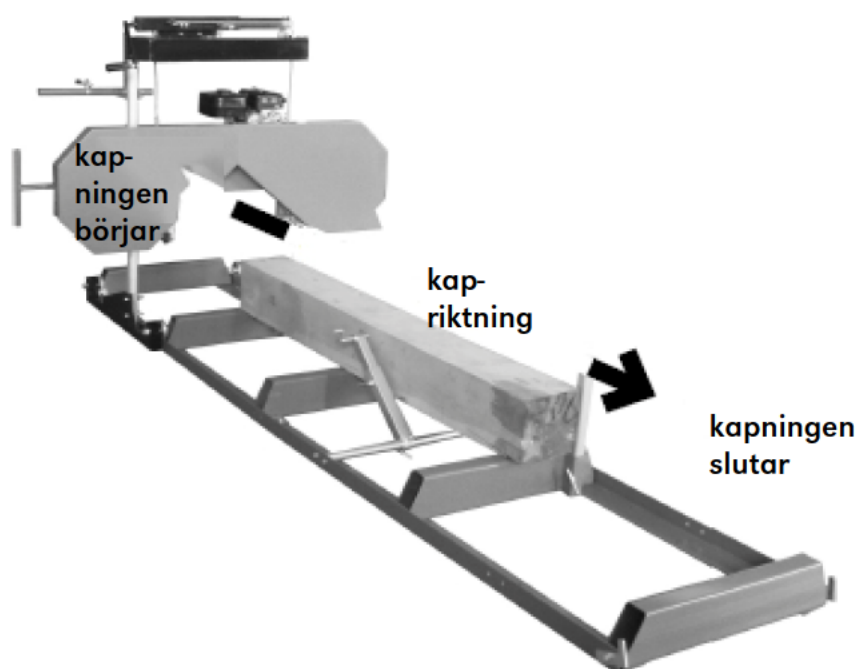
VARNING! Risk för dödsfall och allvarliga personskador. Kapa inte trä med främmande föremål (spikar, metall m.m.) i.

- Använd hållbara arbetshandskar, godkända skyddsglasögon under visiret, arbetskor med stålhatta och dammskydd.
- Använd apparaten endast med hjälp av en annan person.
- Fyll på rent vatten i vattentanken.
- Stockar som ska sågas får vara högst 560 mm i diameter. Brädor som ska sågas får vara högst 560 mm breda. Träet ska vara minst 1,1 m långt och nå över minst två stöd (137, 141) så att det är stabilt.
- Skär av grenar och kvistar från träet innan du kapar det.
- Välj stöden för korta stockar (138) eller för långa stockar (139) beroende på trädets diameter.
- Lägg träet på stöden. Se bilden nedan. Stöd träet mot stockstöden (139, 138) så att det inte kan röra sig under hanteringen. Träet måste läggas så att kapkraften trycker träet mot stödet.



Träets läge

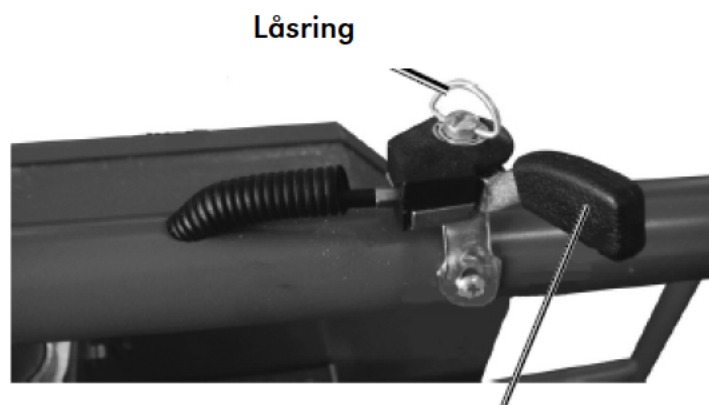
- Se till att träet ligger mot stockstöden (139, 138) genom att lägga dit en stockhållare (142) enligt bilden ovan. Stockhållaren ska ligga lägre än bladet!
- Dra åt alla bultar och T-handtag i stockhållaren (142) och stockstöden (139, 138). Se till att de sitter ordentligt på plats innan du fortsätter.
- Rikta in bladet mot träets överdel, lossa markörtappen och flytta markören till 0" på måttskalan. Dra åt tappen.
- Frigör båda låshandtagen (31). Vrid höjdjusteringshandtaget (50) och justera kaphöjden tills måttmarkören pekar på önskad tjocklek. Dra åt båda låshandtag (31).
- Kapriktningen ska vara enligt bilden. Om stocken kapas från andra hållet trycker sågbladet bort träet från stöden och träet kan flytta på sig.



Kapriktning

WARNING! Användaren och medhjälparna måste hålla sig borta från bladets fram- och bakände när motorn är igång.

- Starta och använd motorn enligt bruksanvisningen.
- Reglera gasen så att bladet börjar röra sig i önskad hastighet. Lås gasreglaget med låsringen vid behov.



Reglering av gas

Gasreglage

- Mer gas kan behöva ges om belastningen på sågen är hög.
- Kapa träet genom att röra såghuvudet långsamt längs skenorna så att bladet träffar träet.

OBS! Sågen måste justeras på nytt under kapningen.

- Stäng av motorn om bladet böjs eller går av eller om du misstänker något annat problem. Försök inte flytta bladet bakåt under kapning när motorn är igång.
- Kapa träets runda sidor.
- Om träet har jämna sidor kan du kapa plankor eller timmer av det.
- Undvik olyckor genom att stänga av strömmen till motorn och dra ut tändkabeln när du inte ska använda apparaten mer. Vänta tills motorn kallnat, torka av ytorna med en ren trasa och förvara apparaten utom räckhåll för barn enligt förvaringsanvisningarna i denna bruksanvisning.

UNDERHÅLL

WARNING! Risk för allvarliga personskador – oavsiktlig start:

Sätt apparatens strömbrytare i läge OFF, vänta tills motorn kallnat och lossa tändkablarna innan du påbörjar något kontroll-, underhålls- eller rengöringsarbete.

WARNING! Risk för allvarliga personskador – funktionsfel:

Använd inte apparaten om den är skadad. Om sågen avger ett ovanligt ljud eller vibrerar eller avger mycket rök får den inte användas innan felet har åtgärdats.

Underhållsåtgärder

OBS! För att trygga säkerheten måste många underhållsåtgärder utföras av en auktoriserad serviceverkstad, inklusive arbeten som inte nämns i denna bruksanvisning. Om du inte är säker på att du kan underhålla apparaten eller motorn på ett säkert sätt bör du be en behörig tekniker göra det.

OBS! Dessa arbeten ska göras i tillägg till regelbunden kontroll och underhåll av motorn och apparaten.

Underhåll och service på motorn

Följ anvisningarna som medföljer motorn.

Smörjning av apparaten

- Smörj såghjulets axlar och fyrkantsstången och rundstången med maskinolja före varje användning.
- Smörj spännhandtaget med fett varje månad.

Förvaring

- Vänta tills motorn kallnat och torka sedan rent apparaten med en ren trasa.
- Rengör motorn och/eller förbered den inför förvaring enligt motorns bruksanvisning.
- Stryk ett tunt lager rostskyddsolja på alla omålade metalleder.
- Täck apparaten och förvara den på ett torrt, väl ventilerat ställe utom räckhåll för barn.
- Om apparaten används i kallt väder ska den förvaras på ett svalt och torrt ställe så att det inte bildas fukt på ytan och så att apparaten inte utsätts för förtida slitage.

FELSÖKNING

WARNING! Följ alla säkerhetsrelaterade försiktighetsåtgärder när du felsöker eller utför underhåll på apparaten eller motorn.

Problem	Orsak	Lösning
Bladet går sönder.	<ul style="list-style-type: none"> - Bladet har inte spänts tillräckligt. - Fel hastighet och matningshastighet. - Träet är löst. - Bladet skaver mot hjulets fläns. - Bladets tänder är för vassa för träet eller bladet är för tjockt. - Tänderna träffar träet innan bladet nått full hastighet. - Styrningarna är sneda. 	<ul style="list-style-type: none"> - Spänn bladet. - Justera hastigheten eller matningshastigheten efter träet som ska kapas. - Se till att träet ligger stabilt mot stöden. Ta bort grenar och kvistar som förhindrar träet från att ligga rätt. - Justera bladets rutt. - Använd endast rekommenderade blad. - Låt bladet nå full hastighet innan du kapar träet. - Rikta in styrningarna rätt.
Bladet blir slött snabbt.	<ul style="list-style-type: none"> - Tänderna är för vassa. - Bladet roterar för snabbt. - Materialet har hårda punkter eller hård bark. - Bladet har monterats åt fel håll. - Bladet har inte spänts tillräckligt. 	<ul style="list-style-type: none"> - Använd endast rekommenderade blad. - Sänk hastigheten. - Sänk matningshastigheten och öka matningstrycket. - Montera bladet åt rätt håll. - Spänn bladet ordentligt.
Bladet kapar snett.	<ul style="list-style-type: none"> - Träet är inte i rak vinkel. - Matningstrycket/-hastigheten är för hög. - Bladet har inte spänts ordentligt. - Bladet är slött. - Bladets styrning har lossnat. 	<ul style="list-style-type: none"> - Flytta träet så att det är i rät vinkel mot bladet. - Sänk matningshastigheten. - Spänn bladet något. - Byt ut bladet. - Justera bladets styrningar och sätt fast dem ordentligt.
Bladet kapar ojämnt.	<ul style="list-style-type: none"> - Bladets hastighet och/eller matningshastighet är för hög. - Bladets tänder är för vassa. 	<ul style="list-style-type: none"> - Sänk bladets hastighet och matningshastigheten. - Använd endast rekommenderade blad.
Bladet förvrids.	<ul style="list-style-type: none"> - Bladet fastnar i kappunkten. - Bladet är för hårt spänt. 	<ul style="list-style-type: none"> - Minska matningstrycket. - Minska bladspänningen.
Bladets bakre del eller sidor slits onormalt.	<ul style="list-style-type: none"> - Bladets styrningar är slitna. - Lagerhållaren i bladets styrning är lös. 	<ul style="list-style-type: none"> - Byt styrningar. - Dra åt lagerhållaren i bladets styrning.
Tänder lossar från bladet.	<ul style="list-style-type: none"> - Tänderna är för vassa. - Matningshastigheten är fel. - Träet är löst. - Det finns skräp på tänderna. 	<ul style="list-style-type: none"> - Använd endast rekommenderade blad. - Justera matningshastigheten. - Se till att träet ligger stabilt mot stöden. Ta bort grenar och kvistar som förhindrar träet från att ligga rätt. - Ta bort skräp från bladet.

INTRODUCTION

Congratulations for choosing this high-quality WOODTEC product! We hope it will be of great help to you. Remember to read the instruction manual before using the appliance for the first time in order to ensure safe usage. If you have any doubt or problems, please contact your dealer or the importer. We wish you safe and pleasant work with this appliance!

SAFETY INSTRUCTIONS

READ THESE INSTRUCTIONS CAREFULLY AND NOTE THE SAFETY INSTRUCTIONS AND WARNINGS. USE THE APPLIANCE CORRECTLY AND WITH CARE FOR THE PURPOSE FOR WHICH IT IS INTENDED. FAILURE TO DO SO MAY CAUSE DAMAGE TO PROPERTY AND/OR SERIOUS PERSONAL INJURY. KEEP THIS INSTRUCTION MANUAL SAFE FOR FUTURE USE.

- This appliance can be used by children aged from 8 years and above and persons with reduced physical, sensory or mental capabilities or lack of experience and knowledge if they have been given supervision or instruction concerning use of the appliance in a safe way and understand the hazards involved. Children shall not play with the appliance. Cleaning and user maintenance shall not be made by children without supervision.
- **WARNING!** Using an engine indoors **CAN KILL YOU IN MINUTES**. Engine exhaust contains carbon monoxide. This is a poison you cannot see or smell.
- **NEVER** use inside a home or garage, **EVEN IF** doors and windows are open. Only use **OUTSIDE** and far away from windows, doors, and vents.
- Keep children away from the appliance, especially while it is operating.
- Do not leave the appliance unattended when it is running. Turn off the equipment (and remove safety keys, if available) before leaving the work area.
- Wear approved safety glasses, hearing protection, and approved dust mask/respirator under a full face shield during use.
- Wear heavy-duty work gloves when handling the blade.
- People with pacemakers should consult their physician(s) before use. Electromagnetic fields in close proximity to a heart pacemaker could cause pacemaker interference or pacemaker failure. Caution is necessary when near the engine's magneto or recoil starter.
- Use only accessories that are recommended by the manufacturer for your model. Accessories that may be suitable for an appliance may become hazardous when used on another appliance.
- Do not operate in explosive atmospheres, such as in the presence of flammable liquids, gases, or dust. Gasoline-powered engines may ignite the dust or fumes.
- Stay alert, watch what you are doing and use common sense when operating this appliance. Do not use this appliance while tired or under the influence of drugs, alcohol or medication.
- Do not overreach. Keep proper footing and balance at all times. This enables better control of the appliance in unexpected situations.
- Dress properly. Do not wear loose clothing or jewelry. Keep hair, clothing and gloves away from moving parts. Loose clothes, jewelry or long hair can be caught in moving parts.
- Parts, especially exhaust system components, get very hot during use. Stay clear of hot parts.
- Do not cover the engine or appliance during operation.
- Keep the appliance, engine, and surrounding area clean at all times.

- Use the appliance, accessories, etc., in accordance with these instructions and in the manner intended for the particular type of equipment, taking into account the working conditions and the work to be performed. Use of the equipment for operations different from those intended could result in a hazardous situation.
- Do not operate the appliance with known leaks in the engine's fuel system.
- When spills of fuel or oil occur, they must be cleaned up immediately. Dispose of fluids and cleaning materials as per any local, state, or federal codes and regulations. Store oil rags in a bottom-ventilated, covered, metal container.
- Keep hands and feet away from moving parts. Do not reach over or across appliance while operating.
- Before use, check for misalignment or binding of moving parts, breakage of parts, and any other condition that may affect the equipment's operation. If damaged, have the equipment serviced before using. Many accidents are caused by poorly maintained equipment.
- Use the correct equipment for the application. Do not modify the equipment and do not use the equipment for a purpose for which it is not intended.
- Keep all safety guards in place and in proper working order. Safety guards include muffler, air cleaner, mechanical guards, and heat shields, among other guards.

Set Up Precautions

- Gasoline fuel and fumes are flammable, and potentially explosive. Use proper fuel storage and handling procedures. Do not store fuel or other flammable materials nearby.
- Have multiple ABC class fire extinguishers nearby.
- Operation of this appliance may create sparks that can start fires around dry vegetation. A spark arrestor may be required. The operator should contact local fire agencies for laws or regulations relating to fire prevention requirements.
- Set up and use only on a flat, level, well-ventilated surface.
- Wear ANSI-approved safety goggles, heavy-duty work gloves, and dust mask/respirator during set up.
- Use only lubricants and fuel recommended in the engine manual or in the Specifications chart of this manual.
- Follow engine precautions and instructions in the included engine instruction manual.

Refueling

- Do not smoke, or allow sparks, flames, or other sources of ignition around the equipment, especially when refuelling.
- Do not refill the fuel tank while the engine is running or hot.
- Do not fill fuel tank to the top. Leave a little room for the fuel to expand as needed.
- Refuel in a well-ventilated area only.

Service Precautions

- Before service, maintenance, or cleaning:
 - a. Turn the engine switch to its "OFF" position.
 - b. Allow the engine to completely cool.
 - c. Then, remove the spark plug wire(s) from the spark plug(s).
- Do not alter or adjust any part of the equipment or its engine that is sealed by the manufacturer or distributor. Only an authorized service center may adjust parts that may increase or decrease governed engine speed.
- Wear ANSI-approved safety goggles, heavy-duty work gloves, and dust mask/respirator during service.
- Maintain labels and nameplates on the appliance. These carry important information. If unreadable or missing, contact the manufacturer for a replacement.

- Have the appliance serviced by an authorized service center using only identical replacement parts. This will ensure that the safety of the equipment is maintained. Do not attempt any service or maintenance procedures not explained in this manual or any procedures that you are uncertain about your ability to perform safely or correctly.
- Store the appliance out of the reach of children.
- Follow scheduled engine and equipment maintenance.

TECHNICAL DATA

Log diameter	max. 560 mm
Board width	max. 560 mm
Cutting thickness	max. 134 mm
Cutting length	max. 2794 mm
Blade speed	999 m/min
Fuel	95+ octane stabilizer-treated unleaded gasoline
Capacity	3.8 l
Coolant tank capacity	4.0 l
Sound pressure level (without load), LpA	91.6 dB(A), K = 4 dB
Sound pressure level (loaded), LpA	103.8 dB(A), K = 4 dB

Always wear hearing protector!

The specified values are emission values and therefore should not at the same time be reliable working site values. Although there is a correlation between emission and immission levels, it cannot unfailingly be derived if extra precautions need to be taken or not. Factors, which influence the actual available immission value on working site, include the peculiarities of working area, other sources of noise, e.g. the number of machines and other adjoining processes. The allowed working values could vary from country to country. However, the information should qualify the user to be able to make an estimation of the dangers and risks.

Note: Engine specifications are found in the engine manual supplied with this equipment.

PRIOR TO USE

Assembly

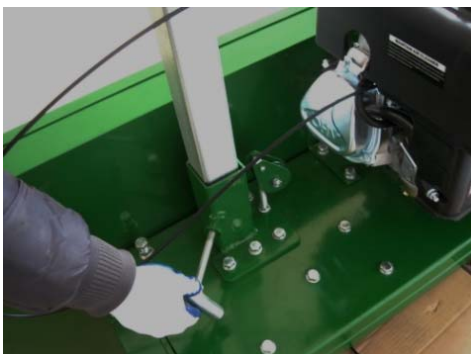
WARNING! TO PREVENT SERIOUS INJURY: The Saw Mill is dangerous if assembled incorrectly. If you do not feel completely comfortable assembling it, then have a qualified technician assemble it.

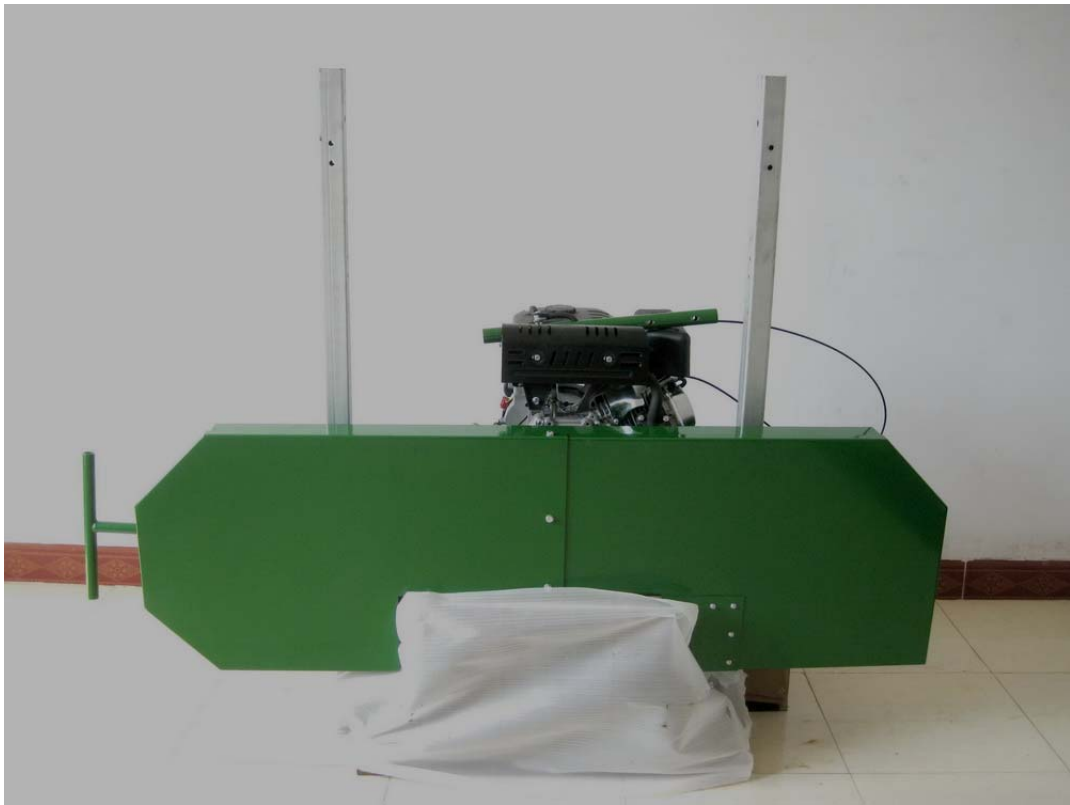
Note: For additional information regarding the parts listed, refer to Exploded Views in the end of this manual.

1. Open the packaging and take out all the spare parts out. Lay the main body of Saw Mill flat.



2. Take out 2pcs Square Tube (30) from packaging and insert them into the Left and Right Fixing Tubes (18) according Figures below. Before insert them, Please loosen several rounds of Locking Handle (31) first to make the Square Tube (30) go through easier.





3. Take out the Sliding Supporting Legs and loosen the Bolt on it to make the two Square Tubes can insert into Bottom of Supporting Leg (32)





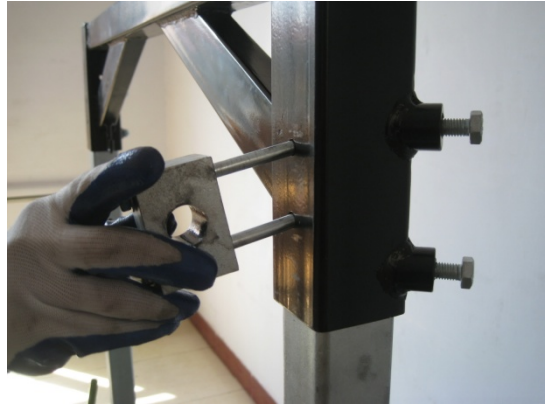
4. Take out Upper Support (61) and also Loosen its Hex Head Bolt M10*30 (40) and assemble them on top of the two Square Tubes.



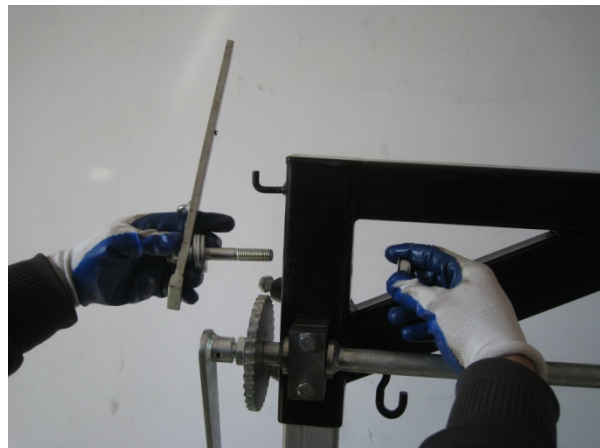


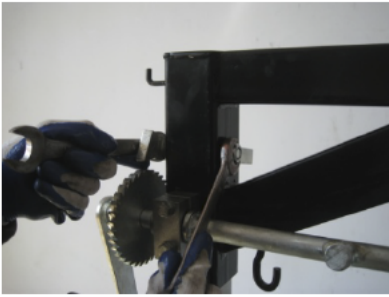
5. First assemble the Turning Handle (51) and tighten it with wrench. Then loosen the Anti-off Nut M8 (67) on the Lifting Rod (65) and fixing the Rod on top of the Upper Support according to the position that you disassemble it. Adjust the gap between the Hex Head Bolt M8*115(62) and the Limit Socket (64) to make the Lifting Rod can turn around smoothly.





6. Fix the Pawl (57) as shown in the following Figures. Fix the Pawl to the right position on Upper Support with Hex Head Nut M12*90 Half Thread (56). Tighten the Nut on the inner side with wrench size 19. Adjust the Pawl to make it fit in the teeth groove of Ratchet (55) and then put the Spring on and pull to tighten it.





7. Tighten the 4pcs Hex Head Bolt M10*30 (40) on the Supporting Leg (32) and the Upper Support (61).

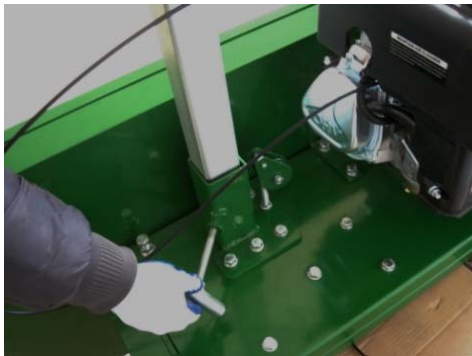


8. There are 2pcs Steel Wire (48) in the packaging, one is longer and the other is shorter. Facing the front side of the Saw Mill, Hang the shorter Steel Wire on the Left Hook of the Upper Support (As shown in the Figures below), then hang the longer Steel Wire on the Right Hook of the Upper Support. Cross the Steel Wire through the Sliding Wheel (22) and cross the round hole of the Lifting Rod at the same time. At last, fix it on the Tightening Block (middle position of the Lifting Rod) and tighten it with Allen Wrench.

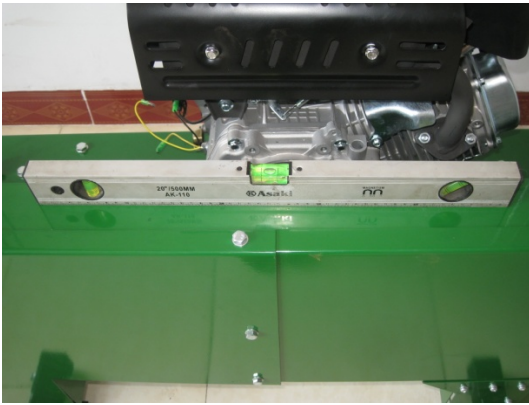




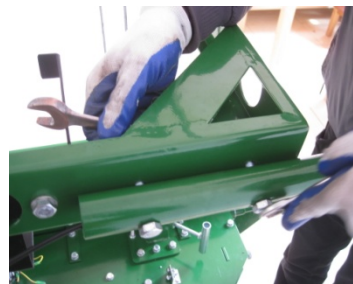
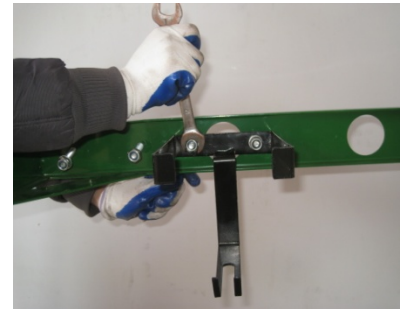
9. Loosen the Locking Handle on both ends and turn the Turning Handle (51) forward while the Frame goes up. Then press down the Pawl (57) with one hand and turn the Turning Handle backward with the other hand and the Frame goes down.



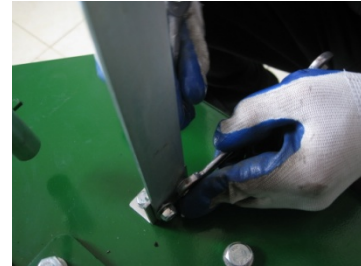
10. How to adjust the Steel Wire: Turn the Turning Handle (51) to lift the Frame to make the Steel Wire pulling in right tight. Put the Level on top of the Large Guard Cover (127) and observe if it is on level. If uneven, then have the Large Guard Cover come down. Loosen Hex Socket Cap Head Screw M6*16(111) on the higher end of the Large Guard Cover a bit with Allen Wrench. After the Steel Wire loosen a bit, tighten the Screw. Lift the Frame and measure it with Level again. Repeat these steps until it is on level.



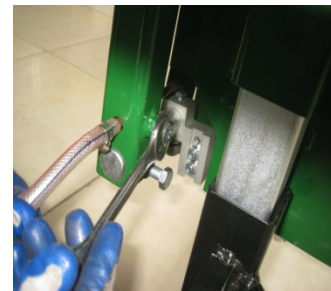
11. Assemble Side Frame (101): Loosen the 4pcs Hex Head Bolt M8*65(100) with size 13 Wrench. Align both sides with the round holes of Square Tube and tighten it with Nut. As shown in the below Figures, Fix the Pushing Handle (51) and Fixing Frame for Water Tank (102) and then tighten them with wrench.



12. Assemble Dial Index Plate (41): Dismantle Hex Head Bolt M6*16 (42) on the Dial Index Plate with two size 10 wrenches. Cross the Dial Index Plate from top to bottom through Limit Plate for Dial Index Plate (104) on the Side Frame and tighten the bottom end with Nut.



13. Assemble Water Tank (98): Take the lifting handle inside Water Tank out and assemble it on the Water Tank. Then hang the Water Tank on Fixing Frame for Water Tank (102). Loosen the Hex Head Bolt M10*30 with wrench as shown in the Figures below and insert the Red Copper Tube to right position and tighten the Bolt. The front and back position for the Red Copper Tube can be adjusted according to the running of the water flow to make the water flow to the blade teeth evenly. Note: Do not use too much strength to tighten the Bolt otherwise, it will damage the Red Copper Tube.



14. How to assemble the Track:

- 1). Put the Track on flat work ground. Put the 5pcs Supports (2pcs from Part 131, 2pcs from Part 137 and 1pc from Part 141, Total 5pcs) in their relevant positions. Align the bottom with screw holes and insert the Bolt with Nut. Note: Do not tighten the Nut at this time.**



- 2). There are some holes on sides of the Track to assemble Turning Socket (146). Locate them in right positions according to the length of wood. Then insert the Bolt with Nut.**



- 3). Assemble Limit Plate for Sliding Wheel (132) on both ends of the Track, as shown in Figures below.**



- 4). Insert 4pcs Stuff Blocking Tube (2pcs from Part 138 and 2pcs Long Tube from Part**

139). The longer Stuff Blocking Tube is for thicker wood and the shorter Stuff Blocking Tube is for thinner wood.



5). Put grease oil on the Thread Rod (136) and assemble it in the right position on the Track.



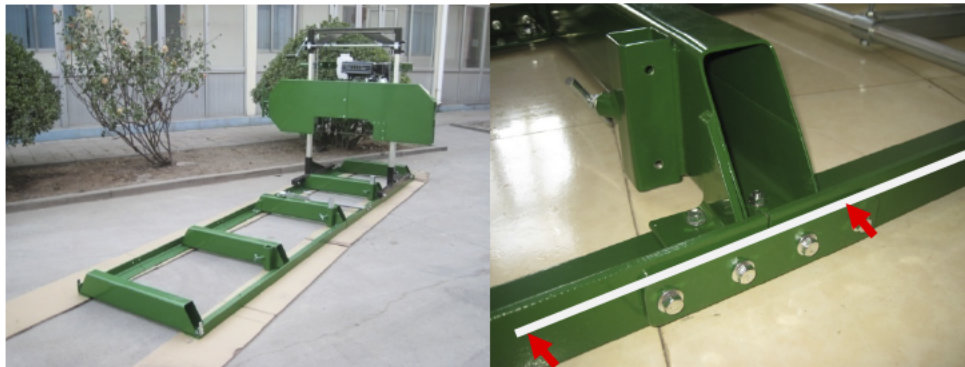
6). How to assemble Adjusting Stand for Track (133) is shown in Figures below: There are 12pcs holes on the Track to assemble them. Their heights can be adjusted by Nut.



7). Put Connecting and Fixing Plate for Track (140) on outer side of Track and fix it with Bolt and Nut. Note: Do not tighten the Bolt at this time.



8). Carry the Saw Mill on the Track. Push forward and backward to make Supporting Leg Sliding Wheel (37) run smoothly and then tighten all the fixing Bolts. Special Note: Make sure the top and side of both ends of Track in the connecting positions align each other.



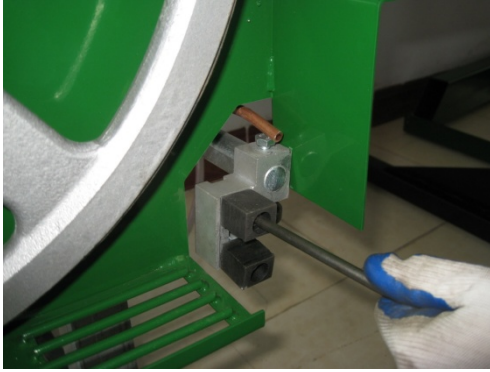
Replacement of Blade:

Note: The Blade teeth are very sharp. Please take good care of it and make sure enough protection to avoid hurting by blade teeth.

1. Dismantle the 3pcs Fixing Bolts on the Guard Cover with wrench and open the Guard Cover.



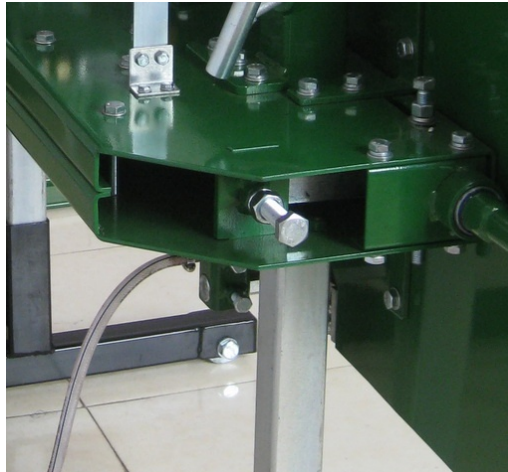
2. Loosen the 2pcs Hex Socket Head Cap Screw M8*40 (91) on Saw Clamping Block (90) a bit with Allen Wrench to make the Saw Clamping Block slide along the groove. Loosen the upper and lower 2pcs Nuts (see Figures below) that fix the Bolts of left side Pulley. Loosen Pulley Adjusting Handle (1) a bit and push it to the forefront of Long Hole in order to hang the Blade on.



3. Adjust the direction of Blade teeth. If in different position, please turn over the blade to the other side. Put the Blade on the 2pcs Pulleys and make it between 2pcs Saw Clamping Block (90). Pull back Pulley Adjusting Handle (1) and rotate it.



4. Observe the left side Shaft of Pulley (9) and make sure Hex Head Bolt M16*90 (11) right fit inside of the round hole of Shaft of Pulley.



5. Pull the Blade backward and turn Pulley Adjusting Handle (1) to tighten the Blade. Then adjust the left side Pulley as follows:

- 1). Left and Right adjustments:

Figure 1



(Left side of Pulley is near to Guard Cover)

Figure 2



(Right side of Pulley is near to Guard

Loosen Nut M16 (12) with size 24 wrench. On the one side, Rotate Pulley Adjusting Handle (1) to tighten the Blade, on the other side, adjust Hex Head Bolt M16*90 (11). The pulley is in the above Figure 1 position during tightening the Blade and need loosen the Hex Head Bolt M16*90 (11) several times to make the Pulley get even. Then spin the Pulley again to tighten the Blade where the Pulley is in the position of Figure 2. Note: First screw Hex Head Bolt M16*90 (11) for several times in clockwise direction, after the Pulley get even then tighten the Blade.



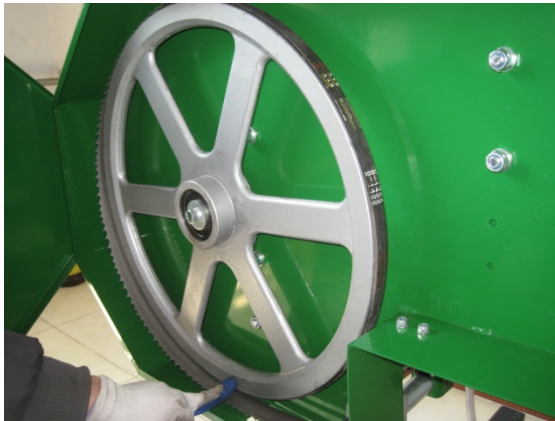
2). Upper and Lower Adjustments:

Figure 1



(Upper side of Pulley is near to Guard Cover)

Figure 2



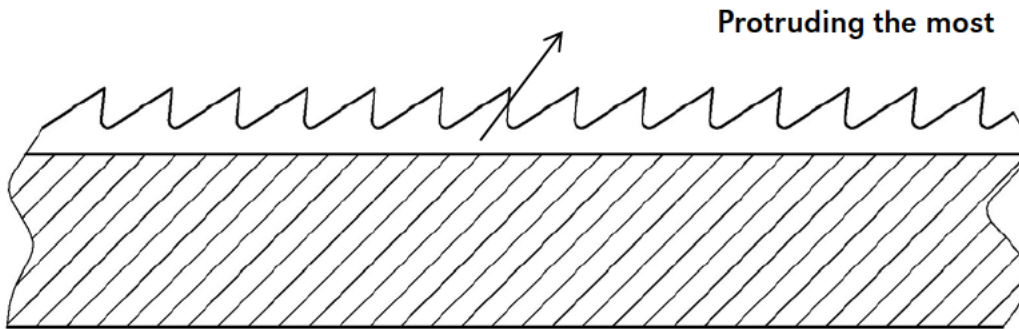
(Lower side of Pulley is near to Guard Cover)

As shown in Figure 1, Loosen the upper Nut M12 (7) in one circle and then keep the wrench on the head of Bolt unmoved with left hand, Turn the lower Nut M12 (7) one circle with right hand, at this time the upper side of pulley is getting away from the Large Guard Cover. Adjust the lower Nut bit by bit until the Pulley get balanced. The steps opposite is if Figure 2 position shows up, Please loosen the lower Nut a bit and fit on the hex head of Bolt and then rotate the upper Nut in Clockwise direction until the Pulley get balanced.

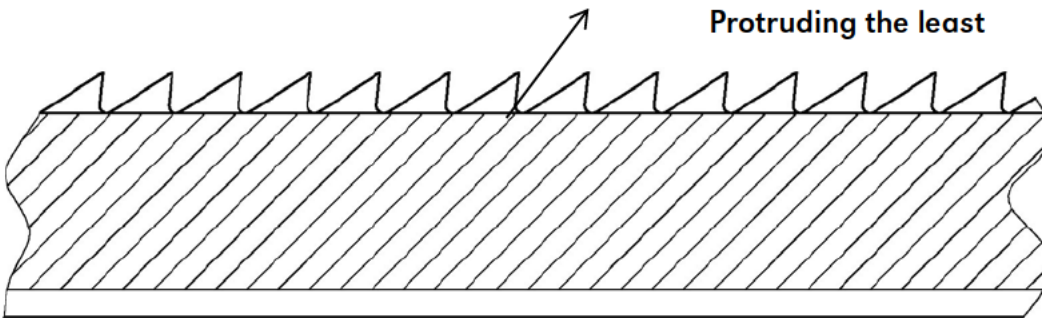


Note: The upper and lower 2pcs Nuts need be adjusted at the same time. Loosen one end how much and then tighten the other end the same much until the Pulley get balanced.

6. After the Blade is tightened, do micro adjustment on Pulley, which is to repeat the above Step 5 of Upper and Lower and Right and Left adjustments. Then rotate Pulley several circles and observe the size that the blade teeth protrude out:



The outline is the sketch for Blade and the cross section line is sketch for the Pulley. If the Blade teeth protrudes out the most, then need make sure the back of the Blade (where there is no teeth) align with the Pulley.



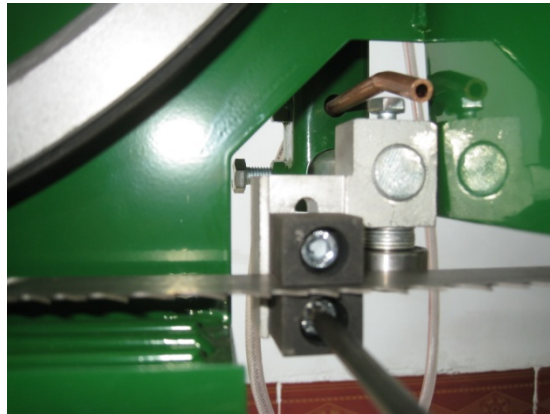
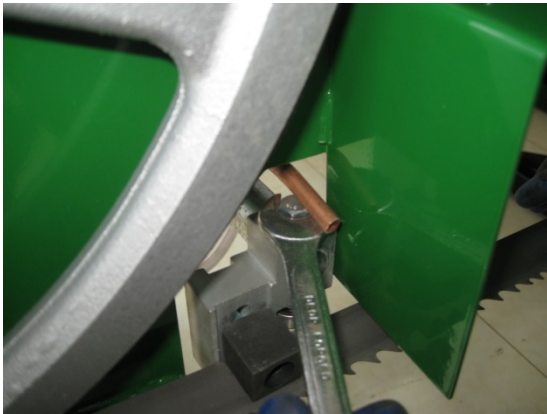
If the Blade teeth protrudes out the least, then need make sure the root of the Blade (where the circular arc shows) align with the Pulley.

Make sure the sizes of Blade Teeth protruding out are the same. If different, need adjustment again. (The way to adjust the Left and Right Pulley are the same. Adjust mutually to make the end surface of two Pulleys are in the same flat level.

7. After the Blade is adjusted well, Tighten the Nuts on Pulley Adjusting Handle (1) and Hex Head Bolt M16*90(11). Note: The Upper and Lower 2pcs Nuts on Pulley Adjusting Handle (1) should be tightened at the same time with wrench. Then tighten Nut M12 (7).

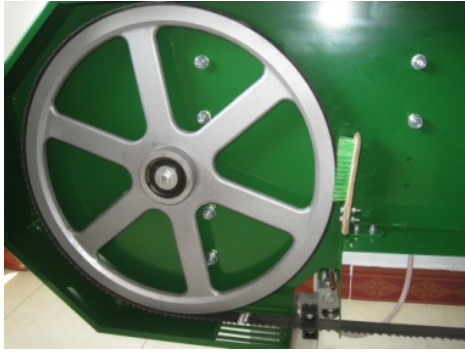


8. **Adjust Saw Clamping Block (90):** Loosen Hex Head Bolt M10*30 (40) with wrench and push Fixing Shaft for Saw Clamp (86) and make Bearings lay against the back of the Blade and then tighten the Screw. If Saw Clamping Block leans, Loosen Hex Head Bolt M8*12 (87) a bit and rotate the Saw Clamping Block to upright it and then tighten the Screw again. Lay the Upper and Lower 2pcs Saw Clamping Block against the Blade and keep the gap between upper and lower 0.5mm. Tighten it with Allen Wrench.



9. **Assemble the Brush:** Dismantle fixing screw of the Brush, lay the Brush on the Pulley, and then tighten the Screw.





10. Close the Large Guard Cover and tighten the Screws.



Then the assembly and adjustment of Blade is finished.

OPERATION

Engine Operation

WARNING! Inspect engine and appliance looking for damaged, loose, and missing parts before set up and starting. If any problems are found, do not use appliance until fixed properly.

Start Procedure

Before starting the engine:

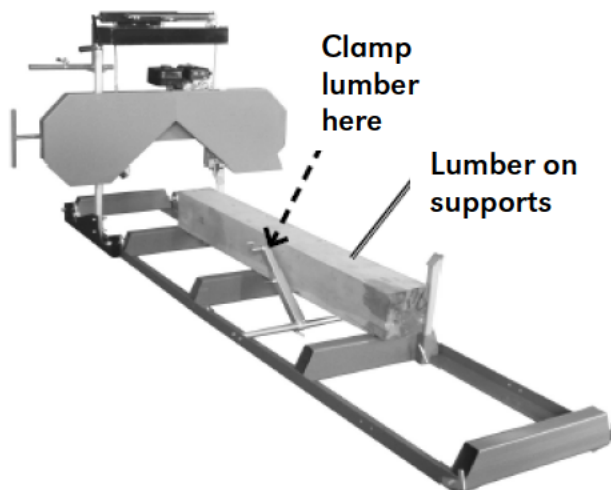
- Follow the Set Up Instructions to prepare the appliance. Follow all instructions in the separate engine manual provided with the engine.
- Inspect the appliance and engine.
- Fill the engine with the proper amount and type of fuel and oil.
- Read the Appliance Operation section that follows.

1. Start and operate the engine according to the provided engine manual.
2. Replacement engine operating instructions can be obtained from the engine manufacturer.

Appliance Operation

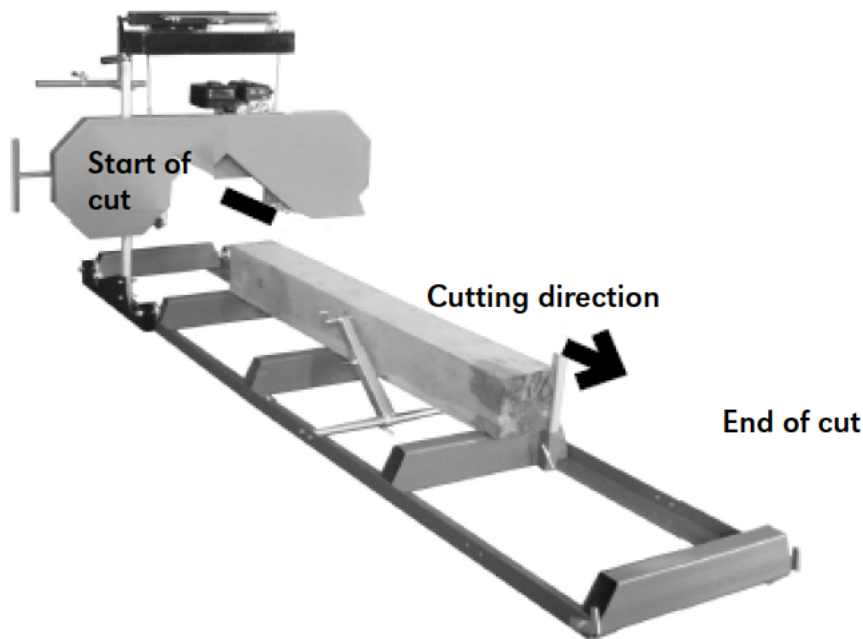
WARNING! To prevent death and serious injury. Do not cut lumber containing foreign objects (nails, metal, etc.).

- Wear heavy-duty work gloves, approved goggles behind a full face shield, steel-toed work boots, and a dust mask.
- Operate only with assistance.
- Fill the Water Tank with clean water.
- The maximum log diameter that can be cut is 560 mm. The maximum board width that can be cut is 560 mm. The lumber must be at least 1.1 m long and must rest on at least two Supports (137, 141) to prevent instability.
- Cut branches off the lumber to be processed before milling.
- Choose the Short Log Supports (138) or the Long Log Supports (139) according to the lumber diameter.
- Place the lumber to be cut on the Supports. See picture below. Brace the lumber against the Log Supports (139, 138) to prevent movement during milling. The lumber should be positioned so that the force of cutting holds it against the supports.



Lumber Position

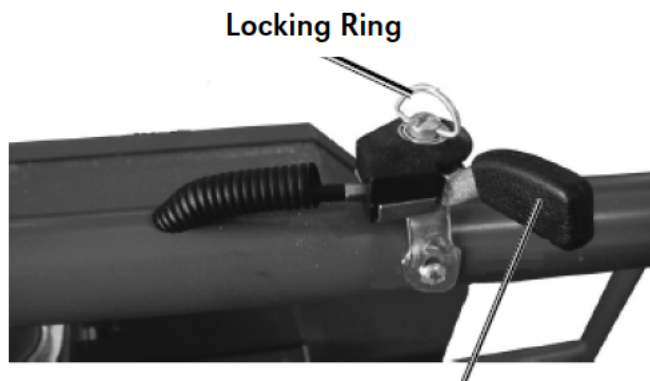
- Clamp the lumber in place against the Log Supports (139, 138) using the Log Clamp (142) in the location shown above. Position the Log Clamp below the level of the blade!
- Tighten all Bolts and T-Handles on the Log Clamp (142) and the Log Supports (139, 138). Verify that they are securely in place before proceeding.
- Align the Blade with the top of the lumber, loosen the Scale Knob and adjust the Scale Pointer to point at 0" on the Scale. Tighten the Scale Pointer Knob.
- Release both Lock Handles (31). Turn the Height Adjustment Handle (50) and adjust the cutting height until the Scale Pointer points to the desired thickness. Engage both Lock Handles (31).
- The cut direction must be as shown below. If the log is cut from the other direction, the saw blade will push the lumber away from the supports and may cause the lumber to become unstable.



Direction of Cut

WARNING! The operator and any assistants must stay clear of the front and back of the blade whenever the engine is running.

- Start and operate the engine according to the provided engine manual.
- Adjust the Throttle to bring the Blade up to speed. The Locking Ring can be turned to lock the Throttle in place.



Throttle Control

Throttle Lever

- Throttle speed may need to be increased when the Saw is under load.
- Move the Saw Head slowly along the track and against the lumber to make the cut.

NOTE: Repeated adjustments will need to be made during cutting.

- Shut off engine if blade binds, breaks, or another problem is suspected. Do not try to back the blade out of an incomplete cut while engine is running.
- Trim off the rounded sides of the lumber.
- After the lumber is squared-off, boards or posts can be cut.
- To prevent accidents, turn off the engine and disconnect its spark plug wire after use. Wait for the engine to cool, clean external parts with clean cloth, then store the equipment out of children's reach according to the Storage instructions in this manual.

MAINTENANCE

WARNING! TO PREVENT SERIOUS INJURY FROM ACCIDENTAL STARTING:

Turn the Power Switch of the appliance to its "OFF" position, wait for the engine to cool, and disconnect the spark plug wire(s) before performing any inspection, maintenance, or cleaning procedures.

WARNING! TO PREVENT SERIOUS INJURY FROM EQUIPMENT FAILURE:

Do not use damaged appliance. If abnormal noise, vibration, or excess smoking occurs, have the problem corrected before further use.

Maintenance Procedures

NOTE! Many maintenance procedures, including those not detailed in this manual, will need to be performed by an authorized service center for safety. If you have any doubts about your ability to safely service the appliance or engine, have a qualified technician service the equipment instead.

Note: These procedures are in addition to the regular checks and maintenance explained as part of the regular operation of the engine and appliance.

Engine Maintenance and Service

Follow the instructions found in the included engine manual.

Appliance Lubrication

- Lubricate the Bandwheel Axles and Square and Round Posts with machine oil before each use.
- Lubricate the Tension Handle with grease monthly.

Storage

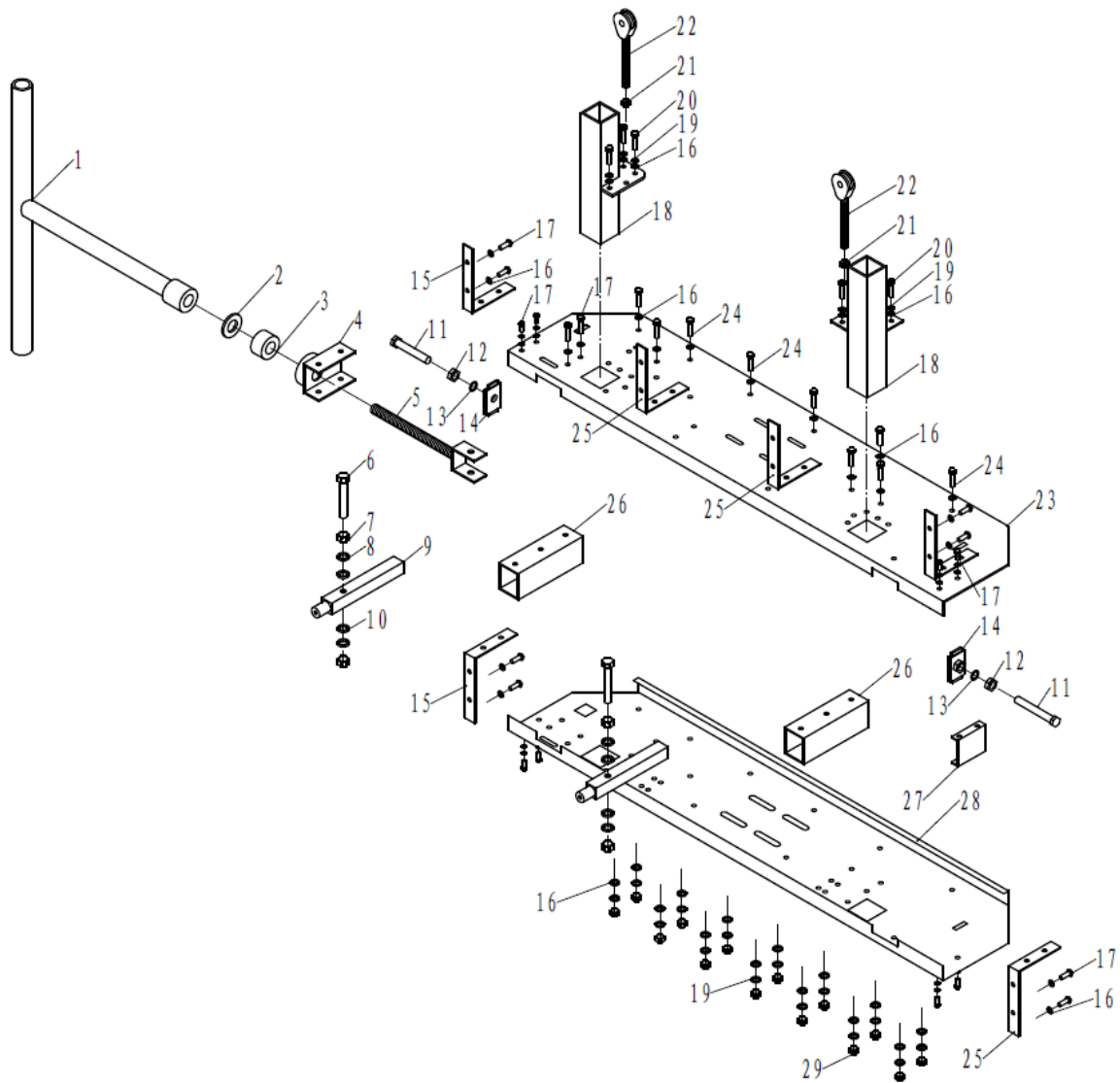
- Wait for the engine to cool, and then clean the appliance with a clean cloth.
- Clean the engine and/or prepare it for storage according to engine manual instructions.
- Apply a thin coat of rust preventive oil to all uncoated metal parts.
- Cover and store in a dry, well-ventilated area out of reach of children.
- For cold weather operation, store the appliance in a cool dry area to prevent condensation and premature wear.

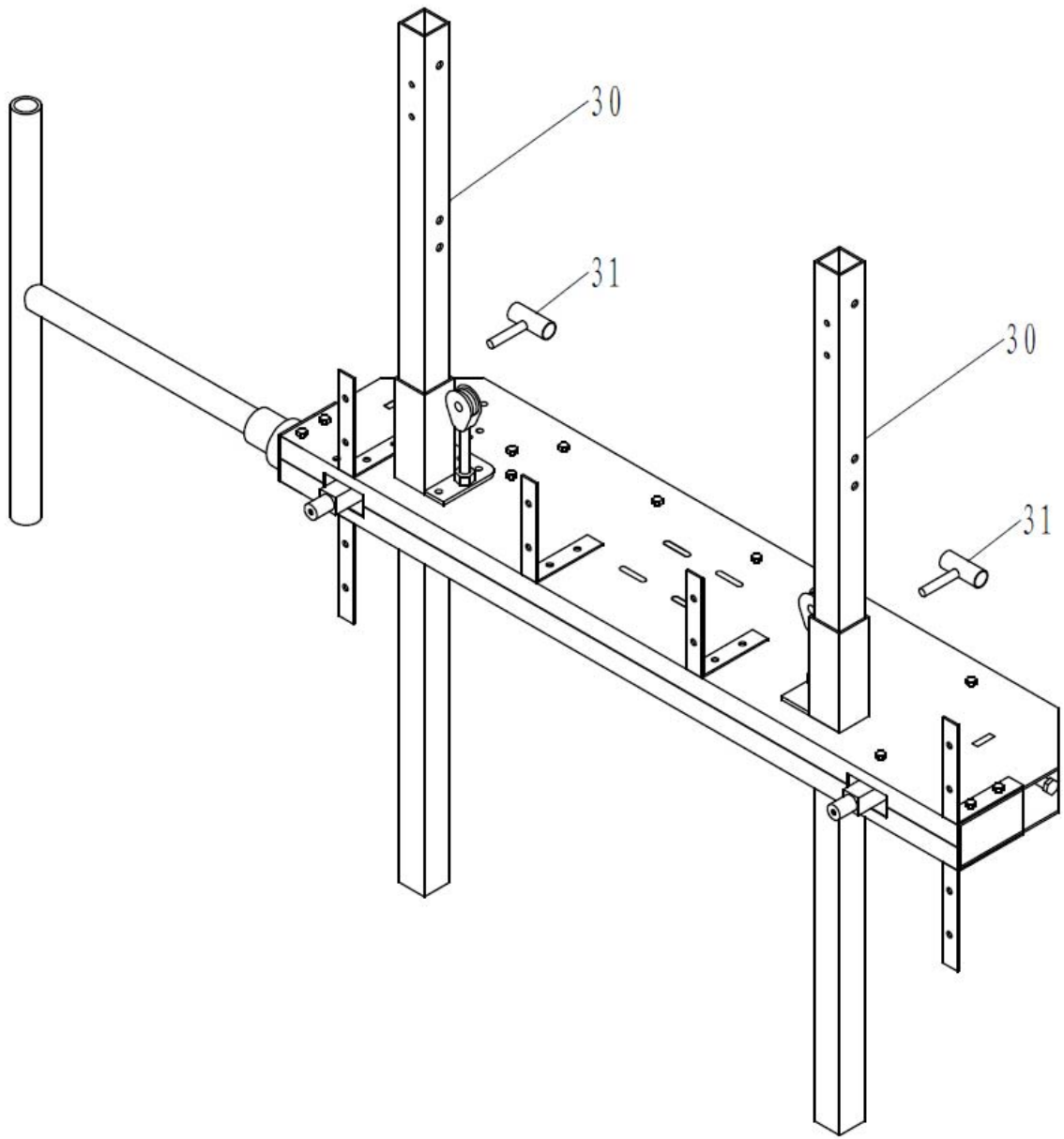
TROUBLESHOOTING

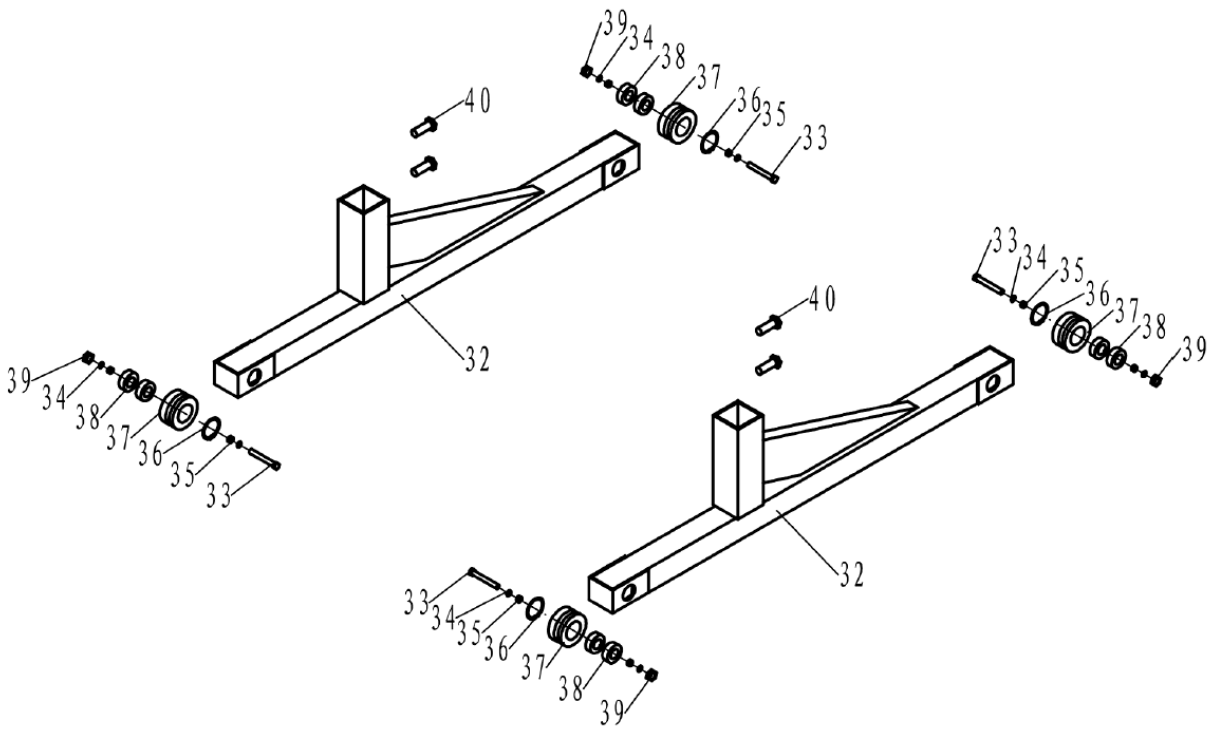
WARNING! Follow all safety precautions whenever diagnosing or servicing the equipment or engine.

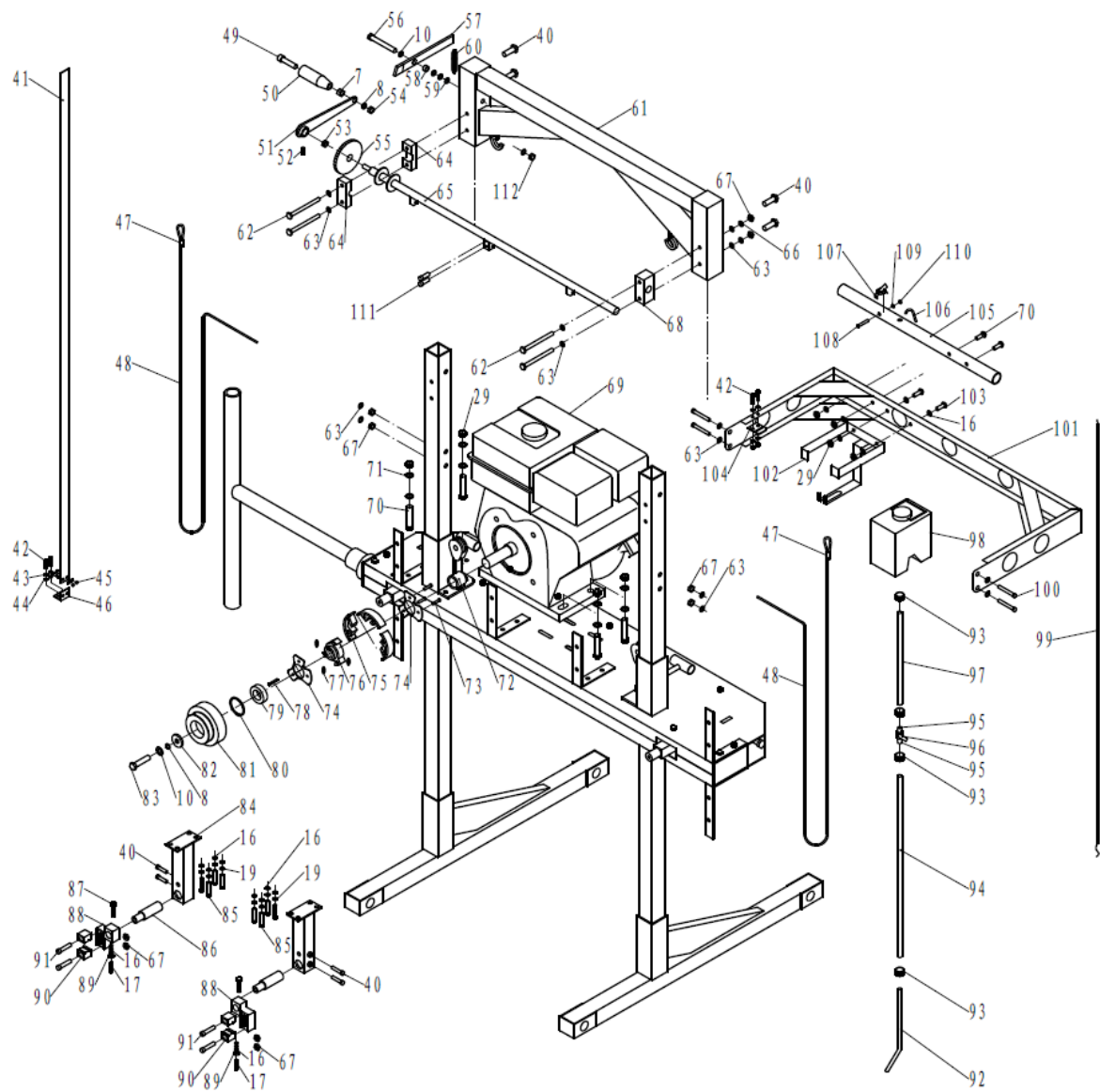
Problem	Cause	Solution
Excessive blade breakage.	<ul style="list-style-type: none"> - Insufficient blade tension. - Incorrect speed or feed rate. - Lumber loose. - Blade rubs against wheel flange. - Blade teeth too coarse for lumber, or blade too thick. - Teeth contacting lumber before blade up to full speed. - Misaligned guides. 	<ul style="list-style-type: none"> - Increase blade tension. - Adjust speed or feed rate for the lumber being cut. - Make sure lumber is securely positioned against supports. Remove stray branches that prevent proper positioning. - Adjust blade tracking. - Use recommended blade only. - Allow blade to reach operating speed before cutting. - Align guides.
Premature blade dulling.	<ul style="list-style-type: none"> - Teeth too coarse. - Blade rotating too quickly. - Hard spots or scale in/on material. - Blade installed backwards. - Insufficient blade tension. 	<ul style="list-style-type: none"> - Use recommended blade only. - Use lower speed. - Reduce speed, increase feed pressure. - Properly install blade. - Tension blade properly.
Blade cuts crooked.	<ul style="list-style-type: none"> - Lumber not square. - Feed pressure/rate too great. - Inadequate blade tension. - Dull blade. - Blade guide loose. 	<ul style="list-style-type: none"> - Adjust lumber so that it is square with the blade. - Reduce feed rate. - Increase blade tension slightly. - Replace blade. - Adjust and secure blade guide.
Blade cuts rough.	<ul style="list-style-type: none"> - Too much blade speed and/or rate of feed. - Blade is too coarse. 	<ul style="list-style-type: none"> - Reduce blade speed and feed rate. - Use recommended blade only.
Blade is twisting.	<ul style="list-style-type: none"> - Cut is binding blade. - Blade tension too high. 	<ul style="list-style-type: none"> - Decrease feed pressure. - Decrease blade tension.
Unusual wear on back or side of blade.	<ul style="list-style-type: none"> - Blade guides worn. - Blade guide bearing bracket is loose. 	<ul style="list-style-type: none"> - Replace blade guides. - Tighten blade guide bearing bracket.
Teeth ripping from blade.	<ul style="list-style-type: none"> - Teeth too coarse. - Feed rate incorrect. - Lumber loose. - Teeth filled with debris. 	<ul style="list-style-type: none"> - Use recommended blade only. - Adjust feed rate. - Make sure lumber is securely positioned against supports. Remove stray branches that prevent proper positioning. - Clean debris off blade.

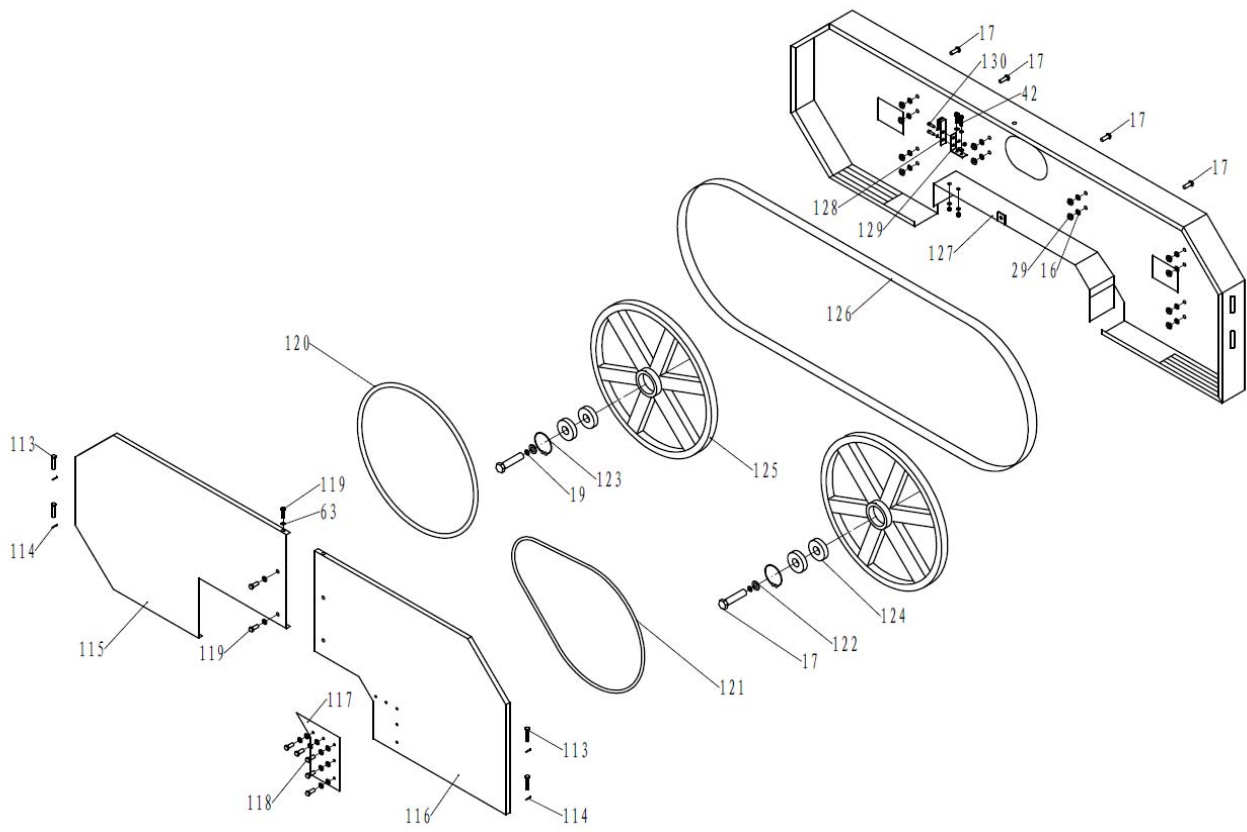
RÄJÄYTYSKUVA • SPRÄNGSKISS • EXPLODED VIEW

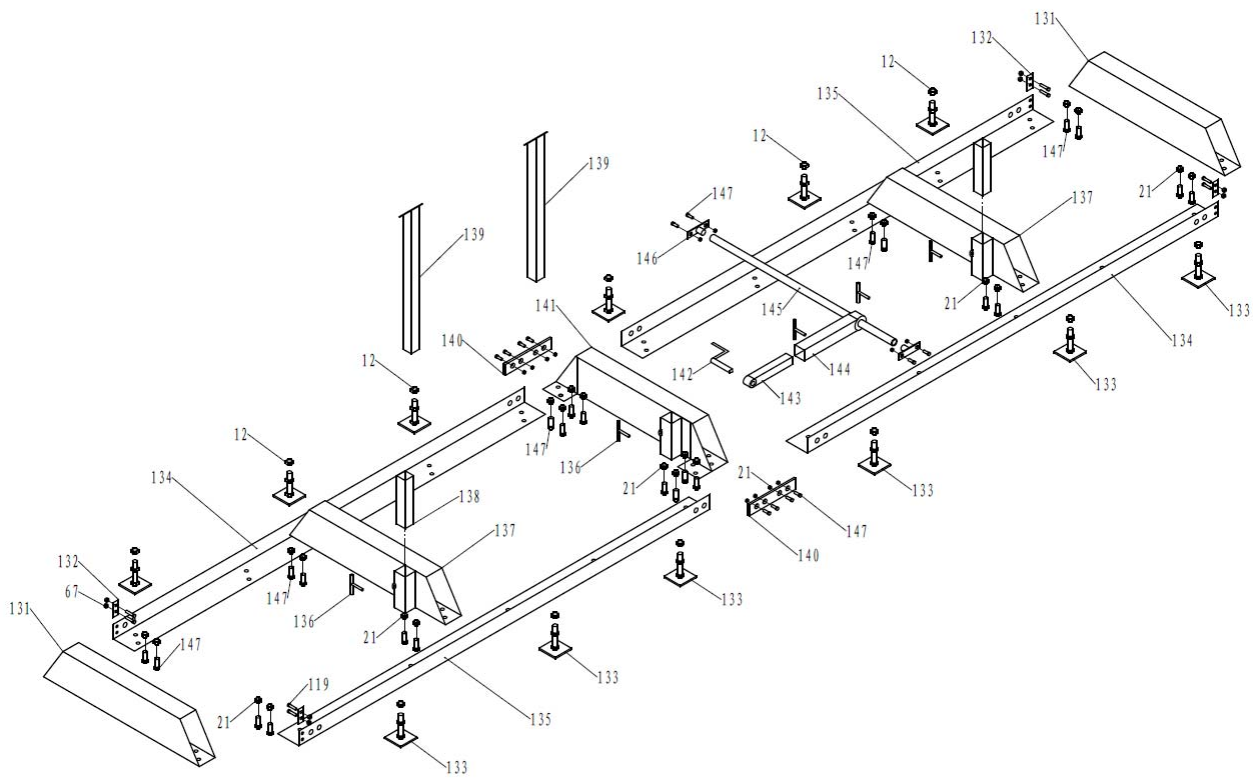












OSAT • DELAR • PARTS

Saw Mill Spare Parts List		
No.	Description	Qty
1	Pulley Adjusting Handle	1
2	Polyurethane Washer	1
3	Polyurethane Block	1
4	Set Screw Fixing Plate	1
5	Long Set Screw on Pulley	1
6	Full Tread Hex Head Bolt M12*150	2
7	Nut M12	5
8	Spring Washer 12	8
9	Shaft of Pulley	2
10	Flat Washer 12	6
11	Hex Head Bolt M16*90	2
12	Nut M16	26
13	Spring Washer 16	2
14	Top Plate	2
15	End Angle Iron	2
16	Flat Washer 10	96
17	Hex Head Bolt M10*25	36
18	Left and Right Fixing Tube	2
19	Spring Washer 10	58
20	Hex Head Bolt M10*110	4
21	Nut with Flange M10	38
22	Sliding Wheel	2
23	Frame Upper Plate	1
24	Hex Head Bolt M10*100	10
25	Supporting Angle Iron	4
26	Frame Supporting Short Tube	2
27	Right Side Frame Support	1
28	Frame Bottom Plate	1
29	Anti-off Nut 10	34
30	Square Tube	2
31	Locking Handle	2
32	Supporting Leg	2
33	Hex Head Bolt M16*80	4
34	Flat Washer 16	8
35	Spacer Sleeve on Supporting Leg Sliding Wheel	8
36	Circlips for Holes 35	4
37	Supporting Leg Sliding Wheel	4
38	Deep Groove Ball Bearing 6003	8
39	Anti-off Nut M16	4
40	Hex Head Bolt M10*30	12
41	Dial Index Plate	1
42	Hex Head Bolt M8*16	8
43	Spring Washer 8	13
44	Flat Washer 8	23
45	Anti-off Nut M8	10
46	Dial Index Assembly Plate	1
47	Steel Wire Clamp	2
48	Steel Wire	2
49	Hex Socket Head Cap Screw M12*55	1
50	Sleeve for Turning Handle	1
51	Turning Handle	1
52	Spring Column Pin 5*20	1
53	Thin Nut M16*1	2

54	Thin Nut M12	1
55	Ratchet	1
56	Hex Head Nut M12*90 Half Thread	1
57	Pawl	1
58	Pawl Sleeve	1
59	Flat Washer 12 t3	3
60	Spring	1
61	Upper Support	1
62	Hex Head Bolt M8*115	4
63	Flat Washer 8	19
64	Limit Socket	2
65	Lifting Rod	1
66	Spring Washer 8	8
67	Anti-off Nut M8	20
68	Supporting Socket	1
69	Gasoline Engine	1
70	Hex Head Bolt M10*50	6
71	Large Edge Flat Washer 10	8
72	Sleeve on Engine	1
73	Rivet 5*25 (Flat Head)	3
74	Tensioner Guard	2
75	Tension Block	3
76	Clutch Wheel Core	1
77	Draw Spring	3
78	Flat Key on Engine	1
79	Bearing 1641 RLD	1
80	Circlip for Shaft 52	1
81	Tensioner	1
82	Flat Washer 12 Large Edge (12*4*45)	1
83	British System Leading Screw 7/16-20*30	1
84	Supporting Tube for Log Clamping Block	2
85	Hex Head Bolt M10*35	8
86	Fixing Shaft for Saw Clamp	2
87	Hex Head Bolt M8*12	2
88	Irregular Shape Block	2
89	Deep Groove Ball Bearing 6200	2
90	Saw Clamping Block	4
91	Hex Socket Head Cap Screw M8*40	4
92	Red Copper Tube	1
93	Hose Clamp	4
94	Water Hose 2	1
95	Pagoda Shape Joints	2
96	Water Valve	1
97	Water Hose 1	1
98	Water Tank	1
99	Throttle Control	1
100	Hex Head Bolt M8*65	4
101	Side Frame	1
102	Fixing Frame for Water Tank	1
103	Hex Head Bolt M10*20	2
104	Limit Plate for Dial Index Plate	1
105	Pushing Handle	1
106	Sleeve for Throttle Control	1
107	Throttle Handle	1
108	Button Head Screw M4*40	1
109	Flat Washer 4	1

110	Anti-off Nut M4	1
111	Hex Socket Cap Head Screw M6*16	2
112	Anti-off Nut M12	1
113	Hinge	4
114	Split Pin	4
115	Left Cover Plate for the large Guard Cover	1
116	Right Cover Plate for the large Guard Cover	1
117	Right side Small Protection Plate	1
118	Button Head Screw M6*16	5
119	Hex Head Bolt M8*20	11
120	V-Belt B-1422	1
121	V-Belt B-1981	1
122	Large Edge Flat Washer 10 t4	2
123	Circlips for Holes 62	2
124	Deep Groove Ball Bearing 6305	4
125	Pulley	2
126	Blade	1
127	Large Guard Cover	1
128	Brush	1
129	Assembly Plate for Brush	1
130	Hex Head Bolt M6*25	2
131	Front and Back Support for Track	2
132	Limit Plate for Sliding Wheel	4
133	Adjusting Stand for Track	12
134	Left Track	2
135	Right Track	2
136	Thread Rod	5
137	Middle Support for Track	2
138	Stuff Blocking Tube	2
139	Long Stuff Blocking Tube	2
140	Connecting and Fixing Plate for Track	2
141	Middle Conneting Support for Track	1
142	Thimble	1
143	Thimble Tube	1
144	Thimble Socket	1
145	Turning Tube	1
146	Turning Socket	2
147	Bolt with Flange M10*25	42

EU-vaatimustenmukaisuusvakuutus (Alkuperäinen EU-vaatimustenmukaisuusvakuutus)

Me

Isojoen Konehalli Oy
Keskustie 26
61850 Kauhajoki As
Puh. +358 (0)20 1323 232
tuotepalaute@ikh.fi

vakuutamme yksinomaan omalla vastuulla, että seuraava tuote

Laite: Kenttäsaaha
Tuotemerkki: Woodtec
Malli/tyyppi: XW122 (SM10B)

täyttää

konedirektiivin (MD) 2006/42/EY

vaatimukset sekä on seuraavien harmonisoitujen standardien sekä teknisten eritelmien mukainen:

EN 1807-2:2013 ; EN ISO 12100:2010 ; ZEK 01.4-08

Kauhajoki 22.12.2017

Valmistaja:

Isojoen Konehalli Oy



Paul Andtfolk, ostopäällikkö (valtuutettu kokoamaan teknisen tiedoston)

EU-försäkran om överensstämmelse (Översättning av original EU-försäkran om överensstämmelse)

Vi

Isojoen Konehalli Oy
Keskustie 26
61850 Kauhajoki As
Tel. +358 (0)20 1323 232
tuotepalaute@ikh.fi

försäkrar enbart på vårt eget ansvar att följande produkt

Typ av utrustning: Mobil såg
Varumärke: Woodtec
Typbeteckning: XW122 (SM10B)

uppfyller kraven i

maskindirektivet (MD) 2006/42/EG

och att följande harmoniserade standarder och tekniska specifikationer har tillämpats:

EN 1807-2:2013 ; EN ISO 12100:2010 ; ZEK 01.4-08

Kauhajoki 22.12.2017

Tillverkare:

Isojoen Konehalli Oy



Paul Andtfolk, inköpschef (behörig att ställa samman den tekniska dokumentationen)

EU Declaration of Conformity (Translation of the original EU Declaration of Conformity)

We

Isojoen Konehalli Oy
Keskustie 26
61850 Kauhajoki As
Tel. +358 (0)20 1323 232
tuotepalaute@ikh.fi

declare under our sole responsibility that the following product

Equipment: Saw mill
Brand name: Woodtec
Model/type: XW122 (SM10B)

is in conformity with the

Machinery Directive (MD) 2006/42/EC

and the following harmonized standards and technical specifications have been applied:

EN 1807-2:2013 ; EN ISO 12100:2010 ; ZEK 01.4-08

Kauhajoki 22.12.2017

Manufacturer:

Isojoen Konehalli Oy

Paul Andtfolk, Purchase Manager (authorized to compile the Technical File)



Sähkö- ja elektroniikkalaitteita ei saa hävittää tavallisen kotitalousjätteen mukana, vaan ne on toimitettava asianmukaiseen keräyspisteeseen. Saadaksesi lisätietoja ota yhteys paikallisiin viromaisiin tai liikkeeseen josta laitteen ostit.

Elektriska och elektroniska produkter får inte bortskaffas som osorterat kommunalt avfall. Lämna dem i stället in på en för ändamålet avsedd insamlingsplats. Kontakta lokala myndigheter eller din återförsäljare för mer information.

Electrical and electronic equipment must not be disposed of with household waste. Instead, hand it over to a designated collection point for recycling. Contact your local authorities or retailer for further information.

Copyright © 2017 Isojoen Konehalli Oy. Kaikki oikeudet pidätetään. Tämän asiakirjan sisältöön jäljentäminen, jakeleminen tai tallentaminen kokonaan tai osittain on kielletty ilman Isojoen Konehalli Oy:n myöntämää kirjallista lupaa. Tämän asiakirjan sisältö tarjotaan "sellaisenaan" eikä sen tarkkuudesta, luotettavuudesta tai sisällöstä anneta mitään suoria tai epäsuoria takuita eikä nimenomaisesti taata sen markkinoitavuutta tai sopivuutta tiettyyn tarkoitukseen, ellei pakottavalla lainsäädännöllä ole toisin määrätty. Asiakirjassa olevat kuvat ovat viitteellisiä ja saattavat poiketa toimitetusta tuotteesta. Isojoen Konehalli Oy kehittää tuotteitaan jatkuvasti ja varaa itselleen oikeuden tehdä muutoksia ja parannuksia tuotteeseen ja tähän asiakirjaan milloin tahansa ilman ennakoilmoitusta. Mikäli tuotteen teknisiä ominaisuuksia tai käyttöominaisuuksia muutetaan ilman valmistajan suostumusta, EU-vaatimustenmukaisuusvakuutus lakkaa olemasta voimassa ja takuu raukeaa. Isojoen Konehalli Oy ei vastaa laitteen käytöstä aiheutuvista välittömistä tai välillisistä vahingoista. • Copyright © 2017 Isojoen Konehalli Oy. Alla rättigheter förbehållna. Reproduction, överföring, distribution eller lagring av delar av eller hela innehållet i detta dokument i vilken som helst form, utan skriftlig tillåtelse från Isojoen Konehalli Oy, är förbjuden. Innehållet i detta dokument gäller aktuella förhållanden. Förutom det som stadgas i tillämplig tvingande lagstiftning, ges inga direkta eller indirekta garantier av något slag, inklusive garantier gällande marknadsförbarhet och lämplighet för ett särskilt ändamål, vad gäller riktighet, tillförlighet eller innehållet av detta dokument. Bilderna i detta dokument är riktgivande och inte nödvändigtvis motsvarar den levererade produkten. Isojoen Konehalli Oy utvecklar ständigt sina produkter och förbehåller sig rätten att göra ändringar och förbättringar i produkten och detta dokument utan föregående meddelande. EU-försäkran om överensstämmelse och garantin upphör att gälla om produktens tekniska eller andra egenskaper ändras utan tillverkarens tillstånd. Isojoen Konehalli Oy är inte ansvarig för direkta eller indirekta skador som uppstår pga användning av produkten. • Copyright © 2017 Isojoen Konehalli Oy. All rights reserved. Reproduction, transfer, distribution, or storage of part or all of the contents in this document in any form without the written permission of Isojoen Konehalli Oy is prohibited. The content of this document is provided "as is". Except as required by applicable law, no express nor implied warranties of any kind, including the warranties of merchantability and suitability for a particular purpose, are made in relation to the accuracy, reliability or content of this document. Pictures in this document are indicative and may differ from the delivered product. Isojoen Konehalli Oy follows a policy of ongoing development and reserves the right to make changes and improvements to the product and this document without prior notice. EU Declaration of Conformity is not anymore valid and the warranty is voided if the technical features or other features of the product are changed without manufacturer's permission. Isojoen Konehalli Oy is not responsible for the direct or indirect damages caused by the use of the product.